

แนวทางการดำเนินงาน
การติดตามและรายงานผลการดำเนินงานตามแผนพัฒนาการศึกษาจังหวัดเพชรบูรณ์
ประจำปีงบประมาณ พ.ศ. ๒๕๖๓

๑. หลักการและเหตุผล

ตามที่มีการกำหนดยุทธศาสตร์ชาติ ๒๐ปี (พ.ศ.๒๕๖๑ - ๒๕๘๐) เพื่อใช้เป็นกรอบในการจัดทำแผนต่าง ๆ ให้สอดคล้องและบูรณาการกันเพื่อให้เกิดเป็นพลังผลักดันร่วมกันไปสู่เป้าหมาย ภายใต้วิสัยทัศน์ “ประเทศไทย มีความมั่นคง มั่งคั่ง ยั่งยืน เป็นประเทศพัฒนาแล้ว ด้วยการพัฒนาตามหลักปรัชญาของเศรษฐกิจพอเพียง” มีจำนวน ๖ ยุทธศาสตร์ ประกอบด้วย ๑) ด้านความมั่นคง ๒) ด้านการสร้างความสามารถในการแข่งขัน ๓) ด้านการพัฒนาและ เสริมสร้างศักยภาพทรัพยากรมนุษย์ ๔) ด้านการสร้างโอกาสและความเสมอภาคทางสังคม ๕) ด้านการสร้างการเติบโตบนคุณภาพชีวิตที่เป็นมิตรกับสิ่งแวดล้อม และ ๖) ด้านการปรับสมดุลและพัฒนาระบบการบริหารจัดการภาครัฐ ประกอบกับการประกาศใช้แผนแม่บทภายใต้ยุทธศาสตร์ชาติ แผนปฏิรูปประเทศ แผนพัฒนาเศรษฐกิจและสังคมแห่งชาติ ฉบับที่ ๑๒ นโยบายระดับชาติด้านการจัดการศึกษา มีแผนการศึกษาชาติ พ.ศ.๒๕๖๐ - ๒๕๗๙ และยุทธศาสตร์ของกระทรวงศึกษาธิการ พ.ศ. ๒๕๖๓ - ๒๕๖๕ เพื่อใช้เป็นกรอบและแนวทางในการขับเคลื่อนและพัฒนากิจการศึกษาระดับประเทศและมติคณะรัฐมนตรี เมื่อวันที่ ๔ ธันวาคม ๒๕๖๐ กำหนดให้ทุกส่วนราชการจัดทำแผนปฏิบัติการและแผนปฏิบัติราชการที่มีความเชื่อมโยง ความสอดคล้องกับแผนทั้ง ๓ ระดับ

จังหวัดเพชรบูรณ์ ได้ประกาศยุทธศาสตร์และแนวทางการจัดการศึกษา ตามแผนพัฒนาการศึกษา (พ.ศ.๒๕๖๓-๒๕๖๕) จังหวัดเพชรบูรณ์ ลงวันที่ ๒๔ ตุลาคม ๒๕๖๒ และที่แก้ไขเพิ่มเติม ลงวันที่ ๑๔ มกราคม ๒๕๖๓ เพื่อใช้เป็นกรอบแนวทางในการจัดการศึกษาของหน่วยงานทางการศึกษา สถานศึกษา ในจังหวัดเพชรบูรณ์ เพื่อให้บรรลุเป้าหมายในทิศทางเดียวกัน

ในปีงบประมาณ พ.ศ. ๒๕๖๓ กระทรวงศึกษาธิการ กำหนดให้มีการติดตามผลการดำเนินงานตามแผนพัฒนาการศึกษาจังหวัด และรายงานให้คณะกรรมการการศึกษาธิการจังหวัด ศึกษาธิการภาคที่กำกับดูแลในพื้นที่และกระทรวงศึกษาธิการทราบ จังหวัดเพชรบูรณ์ จึงแต่งตั้งคณะกรรมการติดตามผลการดำเนินงานตามแผนพัฒนาการศึกษา ประจำปีงบประมาณ พ.ศ.๒๕๖๓ ลงวันที่ ๒๐ เดือน มีนาคม พ.ศ. ๒๕๖๓ เพื่อดำเนินงานติดตามและรายงานผลการดำเนินงานให้สำเร็จตามเป้าหมายที่กระทรวงศึกษาธิการกำหนด

๒. วัตถุประสงค์

เพื่อติดตามการดำเนินงานยุทธศาสตร์และแนวทางการจัดการศึกษา ตามแผนพัฒนาการศึกษา (พ.ศ.๒๕๖๓-๒๕๖๕) จังหวัดเพชรบูรณ์ ของหน่วยงานทางการศึกษาและสถานศึกษาในจังหวัดเพชรบูรณ์

๓. เป้าหมาย

มีรายงานผลการดำเนินงานตามแผนพัฒนาการศึกษาจังหวัดเพชรบูรณ์ ในภาพรวมของจังหวัดเพชรบูรณ์ จากหน่วยงานทางการศึกษาและสถานศึกษาในจังหวัดเพชรบูรณ์

๔. ตัวชี้วัดความสำเร็จตามเป้าหมาย

รายงานผลการดำเนินงานตามแผนพัฒนาการศึกษาจังหวัดเพชรบูรณ์ เสนอต่อคณะกรรมการศึกษาธิการจังหวัดเพชรบูรณ์ ศึกษาธิการภาค ๑๗ และกระทรวงศึกษาธิการ ภายในปีงบประมาณ พ.ศ. ๒๕๖๓

๕. กลุ่มเป้าหมายในการดำเนินงาน

๕.๑ หน่วยงานทางการศึกษา สถานศึกษาสังกัดกระทรวงศึกษาธิการและกระทรวง/ส่วนราชการอื่น ในจังหวัดเพชรบูรณ์ทุกแห่ง

๕.๒ สถานศึกษาระดับอุดมศึกษาในจังหวัดเพชรบูรณ์

๕.๓ หน่วยงานที่เกี่ยวข้องในการจัดการศึกษา หรือ หน่วยงานต้นสังกัดหรือที่กำกับดูแลของสถานศึกษา ในจังหวัดเพชรบูรณ์

๖. หลักการสำคัญในการดำเนินงานติดตามและรายงานผลการดำเนินงาน

๖.๑ จัดเก็บข้อมูลกับทุกหน่วยงานที่จัดการศึกษาและสถานศึกษาทุกระดับหน่วยงานทางการศึกษา หน่วยงานที่เกี่ยวข้องในการจัดการศึกษา และสถานศึกษาทุกแห่ง ตามตัวชี้วัดของแผนพัฒนาการศึกษา (พ.ศ.๒๕๖๓-๒๕๖๕) จังหวัดเพชรบูรณ์

๖.๒ กำหนดให้มีการรายงานผ่านระบบออนไลน์ ลดการใช้กระดาษในการรายงานข้อมูล และรับรองข้อมูลผลการดำเนินงานด้วยหนังสือราชการไฟล์ดิจิทัล

๖.๓ รายงานข้อมูลผลการดำเนินงาน ปีงบประมาณละ ๑ ครั้ง เพื่อลดภาระการดำเนินงานของหน่วยงานและสถานศึกษาในจังหวัด

๖.๔ ใช้เครื่องมือในการดำเนินงานติดตามรายงานผลการดำเนินงาน ชนิดเดียวกันกับทุกหน่วยงานและสถานศึกษา เพื่อความสะดวกในการหลอมรวมข้อมูล กรณีมีประเด็นที่ไม่เกี่ยวข้องจะมีตัวเลือกให้เลือกและระบุในประเด็นนั้นว่า “ไม่มี”

๗. รูปแบบการดำเนินงาน

การดำเนินงานติดตามและรายงานผลการดำเนินงานตามแผนพัฒนาการศึกษาจังหวัดเพชรบูรณ์ กำหนดรูปแบบการดำเนินงาน ดังนี้

๗.๑ การติดตามผลการดำเนินงานช่องทางออนไลน์ กับทุกหน่วยงานทางการศึกษา หน่วยงานที่เกี่ยวข้องในการจัดการศึกษา และสถานศึกษาทุกแห่ง

๗.๒ การติดตามเชิงประจักษ์ในระดับพื้นที่ของหน่วยงานทางการศึกษาหรือสถานศึกษา จากคณะกรรมการติดตามการดำเนินงานตามแผนพัฒนาการศึกษาจังหวัดเพชรบูรณ์ / คณะอนุกรรมการบริหารราชการเชิงยุทธศาสตร์ หรือตามที่ประธานคณะกรรมการมอบหมาย

๗.๓ รายงานผลการดำเนินงานผ่านการประชุมหน่วยงานฯ ตามความเหมาะสม

๗.๔ การรายงานผลการดำเนินงานเชิงประจักษ์ผ่านการแสดงผลงาน ทางการศึกษา หรือผลการปฏิบัติที่เป็นเลิศ โดดเด่นเป็นที่ประจักษ์ ระดับจังหวัด (ถ้ามี)

๘. แนวทางการดำเนินงาน/ขั้นตอนการดำเนินงาน

การดำเนินงานติดตามและรายงานผลการดำเนินงานตามแผนพัฒนาการศึกษาจังหวัดเพชรบูรณ์ กำหนดแนวทาง/ขั้นตอน ดังนี้

ระดับจังหวัด

๑. แต่งตั้งคณะกรรมการติดตามการดำเนินงานตามแผนพัฒนาการศึกษาจังหวัดเพชรบูรณ์
๒. กำหนดรูปแบบ แนวทางการดำเนินงาน และเครื่องมือติดตามและรายงานผลการดำเนินงานตามแผนพัฒนาการศึกษาจังหวัดเพชรบูรณ์ โดยความเห็นชอบของอนุกรรมการ และ กศจ.
๓. ขอความร่วมมือหน่วยงานทางการศึกษา / หน่วยงานที่เกี่ยวข้องหรือที่มีสถานศึกษาในกำกับดูแล รายงานข้อมูลการดำเนินงานของหน่วยงาน และแจ้งสถานศึกษาในสังกัดหรือที่กำกับดูแลทุกแห่งรายงานข้อมูลทางระบบออนไลน์ ตามระยะเวลาที่กำหนด
๔. ติดตาม ทวงถาม การรายงานข้อมูลของหน่วยงานทางการศึกษาหน่วยงานที่เกี่ยวข้องหรือที่มีสถานศึกษาในกำกับดูแล รายงานข้อมูลตามระยะเวลาที่กำหนด
๕. สรุปข้อมูลที่ได้รับจากหน่วยงานทางการศึกษา หน่วยงานที่เกี่ยวข้องในการจัดการศึกษา สถานศึกษา เพื่อรายงานผลการดำเนินงานต่อคณะอนุกรรมการบริหารราชการเชิงยุทธศาสตร์ คณะกรรมการศึกษาธิการจังหวัด ศึกษาธิการภาค และกระทรวงศึกษาธิการ ตามลำดับ

ระดับหน่วยงานทางการศึกษา/หน่วยงานที่เกี่ยวข้องหรือที่มีสถานศึกษาในกำกับดูแล

๑. แจ้งสถานศึกษาในสังกัด หรือที่กำกับดูแล ให้รายงานข้อมูลการดำเนินงานผ่านระบบออนไลน์ตามระยะเวลาที่กำหนด
๒. หน่วยงาน รวบรวมข้อมูลและเสนอผู้บังคับบัญชารับรองข้อมูลและรายงานผลการดำเนินงานของหน่วยงานผ่านระบบออนไลน์ ตามระยะเวลาที่กำหนด
๓. สั่งการ ติดตาม ทวงถาม เร่งรัด สถานศึกษาในสังกัด หรือที่กำกับดูแลให้รายงานข้อมูลตามระยะเวลาที่กำหนด
๔. รายงานผลการดำเนินงานในภาพรวมของหน่วยงานผ่านการประชุมหรือการติดตามผลการดำเนินงานเชิงประจักษ์

ระดับสถานศึกษา

๑. สถานศึกษา รวบรวมข้อมูลและรายงานผลการดำเนินงานของสถานศึกษาผ่านระบบออนไลน์ตามระยะเวลาที่กำหนด
๒. รายงานผลการดำเนินงานในภาพรวมของหน่วยงานผ่านการประชุมหรือการติดตามผลการดำเนินงานเชิงประจักษ์

๙. เครื่องมือติดตามและรายงานผลการดำเนินงาน

๙.๑ จัดทำเครื่องมือติดตามและรายงานผลการดำเนินงาน “แบบติดตามและรายงานผลการดำเนินงานตามแผนพัฒนาการศึกษา จังหวัดเพชรบูรณ์” ผ่านระบบออนไลน์ เพื่อให้ง่ายต่อการรายงานข้อมูลผ่านอุปกรณ์ที่เหมาะสมของหน่วยงานและสถานศึกษา

๙.๒ จัดทำข้อคำถามการติดตามและรายงานผล ตามประเด็นตัวชี้วัดของแผนพัฒนาการศึกษา (พ.ศ.๒๕๖๓-๒๕๖๕) จำแนกตามยุทธศาสตร์ โดยแต่ละประเด็นตัวชี้วัด จะประกอบด้วยคำถาม ๒ - ๓ ข้อในรูปแบบดังนี้

๑) รูปแบบปรนัย (ตัวเลือกการดำเนินงาน)

๒) รูปแบบอัตนัย (โดยระบุชื่อโครงการ กิจกรรม งานตามภารกิจ หรือระบุจำนวนในเชิงปริมาณในคำถามที่ให้ระบบตัวเลข)

๓) การอัปโหลดเอกสารผลการดำเนินงานด้านการอ่านการเขียน (เฉพาะสำนักงานเขตพื้นที่การศึกษา)

๙.๓ ให้ตอบคำถามทุกข้อ กรณีที่หน่วยงานหรือสถานศึกษา ไม่ได้ดำเนินงานหรือไม่เกี่ยวข้องกับประเด็นนั้น ให้เลือกไม่มีหรือไม่เกี่ยวข้องกับหน่วยงาน ในข้อคำถามรูปแบบปรนัย และระบุ “ไม่มี” ในข้อคำถามรูปแบบอัตนัยที่เกี่ยวข้อง

๙.๔ ข้อคำถามในบางประเด็น จังหวัดสามารถสรุปผลการดำเนินงานผ่านข้อมูลสารสนเทศของจังหวัดได้ แต่ยังคงมีความจำเป็นที่ต้องทราบข้อมูลการดำเนินงานของหน่วยงานหรือสถานศึกษา จึงต้องมีการจัดเก็บข้อมูลจากหน่วยงานและสถานศึกษา เพื่อประโยชน์ต่อการบริหารจัดการศึกษา

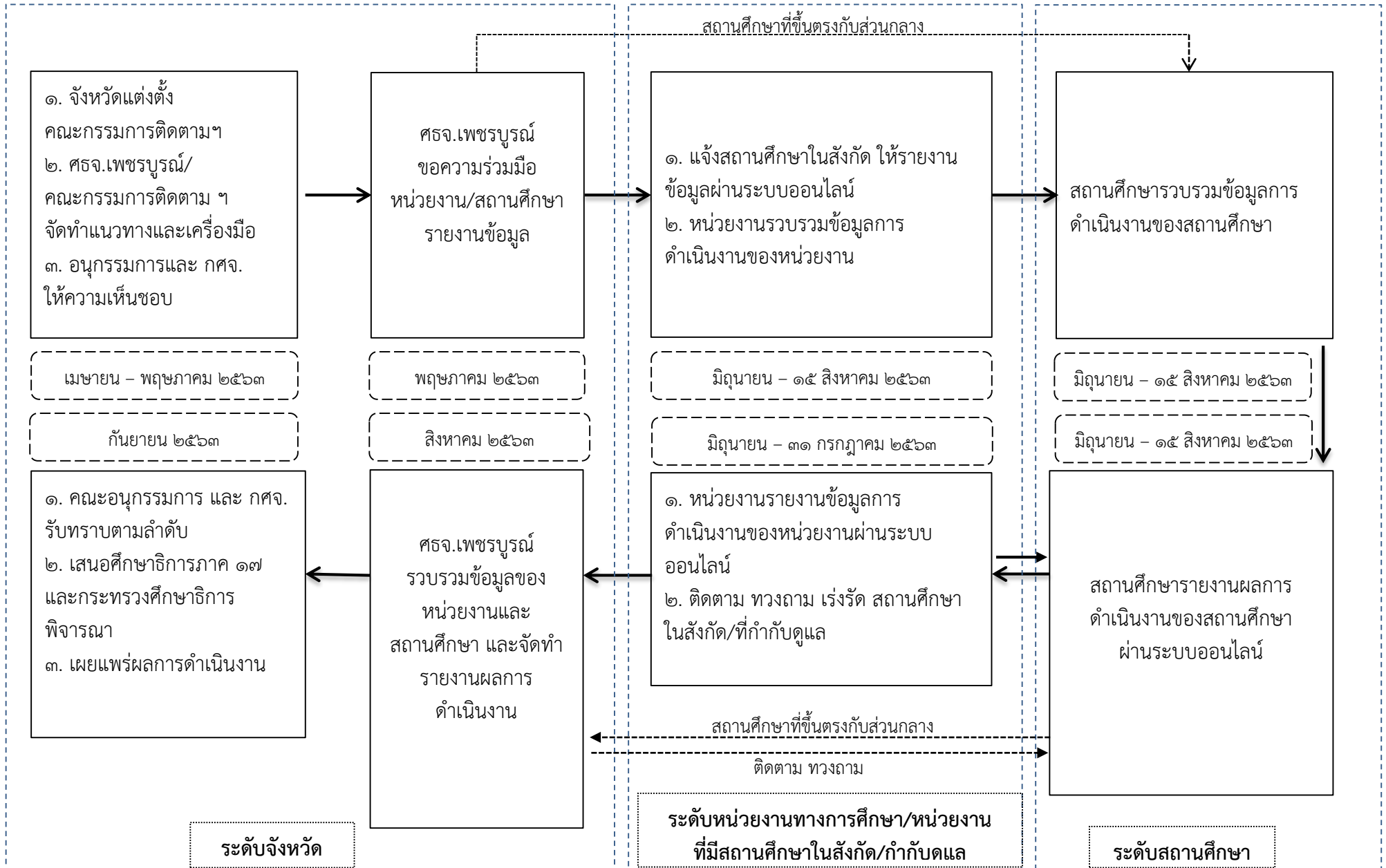
๑๐. หน่วยงานที่เกี่ยวข้องในการติดตามและรายงานผล

ระดับจังหวัด ได้แก่ คณะกรรมการศึกษาธิการจังหวัด/คณะอนุกรรมการบริหารราชการเชิงยุทธศาสตร์/คณะกรรมการติดตามฯ /สำนักงานศึกษาธิการจังหวัดเพชรบูรณ์

ระดับหน่วยงานทางการศึกษา/หน่วยงานที่เกี่ยวข้องหรือที่มีสถานศึกษาในกำกับดูแล ได้แก่ สำนักงานศึกษาธิการจังหวัดเพชรบูรณ์ /สำนักงานเขตพื้นที่การศึกษา/สำนักงาน กศน.จังหวัด/สำนักงานอาชีวศึกษาจังหวัดเพชรบูรณ์/สำนักงานพระพุทธศาสนาจังหวัดเพชรบูรณ์/สำนักงานส่งเสริมการปกครองท้องถิ่นจังหวัดเพชรบูรณ์/ อบจ-เทศบาล- อบต. ที่มีสถานศึกษาในกำกับดูแล

ระดับสถานศึกษา ได้แก่ สถาบันอุดมศึกษาของรัฐและเอกชน/ สถานศึกษาขั้นพื้นฐานของรัฐและเอกชน/สถานศึกษาอาชีวศึกษาของรัฐและเอกชน/สถานศึกษา สังกัด อปท./ สถานศึกษา สำนักงานบริหารการศึกษาพิเศษ สพฐ. / ศูนย์ กศน.อำเภอ

แผนผังขั้นตอนการดำเนินงานติดตามและรายงานผลการดำเนินงานตามแผนพัฒนาการศึกษาจังหวัดเพชรบูรณ์ ประจำปีงบประมาณ พ.ศ. ๒๕๖๓
 ของหน่วยงานทางการศึกษา หน่วยงานที่เกี่ยวข้องในการจัดการศึกษาและสถานศึกษา จังหวัดเพชรบูรณ์



หมายเหตุ สำนักงานศึกษาธิการจังหวัดเพชรบูรณ์ ดำเนินงานทั้งในระดับจังหวัดและระดับหน่วยงานทางการศึกษาที่กำกับดูแลสถานศึกษาเอกชนในจังหวัด