



# คู่มือการให้บริการ ประชาชน

## เรื่อง การขอรับเงินทุนเลี้ยงชีพ

กลุ่มส่งเสริมการศึกษาเอกชน

สำนักงานศึกษาธิการจังหวัดเพชรบูรณ์

สำนักงานปลัดกระทรวงศึกษาธิการ

# คำนำ

สำนักงานศึกษาธิการจังหวัดเพชรบูรณ์ โดยกลุ่มส่งเสริมการศึกษาเอกชน ได้จัดทำคู่มือการให้บริการประชาชน เรื่องการขอรับเงินทุนเลี้ยงชีพ โดยมีรายละเอียดเกี่ยวกับขั้นตอนการให้บริการ รายการเอกสารประกอบการยื่นคำขอรับเงินทุนเลี้ยงชีพ สำหรับผู้อำนวยการ ครู และบุคลากรทางการศึกษา ของโรงเรียนเอกชน เพื่ออำนวยความสะดวกแก่ผู้มารับบริการ ในการจัดเตรียมเอกสารให้ครบถ้วน ถูกต้อง ก่อนยื่นคำขอที่สำนักงานศึกษาธิการจังหวัดเพชรบูรณ์

สำนักงานศึกษาธิการจังหวัดเพชรบูรณ์ โดยกลุ่มส่งเสริมการศึกษาเอกชน หวังเป็นอย่างยิ่งว่า คู่มือการให้บริการประชาชน เรื่องการขอรับเงินทุนเลี้ยงชีพ จะเป็นประโยชน์แก่ประชาชนผู้มารับบริการ

กลุ่มส่งเสริมการศึกษาเอกชน  
สำนักงานศึกษาธิการจังหวัดเพชรบูรณ์

# สารบัญ

๑. งานการขอรับเงินทุนเลี้ยงชีพประเภท ๑ และประเภท ๒	๑
๒. วัตถุประสงค์	๑
๓. ขอบเขตของงาน	๑
๔. คำจำกัดความ	๑
๕. ขั้นตอนการให้บริการ	๒
๖. รายการเอกสารประกอบการยื่นคำขอ	๒
๗. กฎหมาย ระเบียบที่เกี่ยวข้อง	๓
๘. กลุ่มงานที่รับผิดชอบ	๓
๙. แผนภูมิขั้นตอนการให้บริการ	๔
๑๐. ภาคผนวก	
-แบบคำขอรับเงินทุนเลี้ยงชีพ	
-กฎหมาย ระเบียบที่เกี่ยวข้อง	
-คณะผู้จัดทำคู่มือ	

\*\*\*\*\*

## ๑. งานการขอรับเงินทุนเลี้ยงชีพ ประเภท ๑ และประเภท ๒

### ๒. วัตถุประสงค์

เพื่อเป็นแนวทางในการดำเนินงานเบิกจ่ายเงินทุนเลี้ยงชีพให้แก่ผู้อำนวยการ ครู และบุคลากรทางการศึกษาของโรงเรียนเอกชนที่ลาออกจากงาน จะได้มีเงินทุนเลี้ยงชีพ ซึ่งถือเป็นสวัสดิการสำหรับผู้อำนวยการ ครู และบุคลากรทางการศึกษาของโรงเรียนเอกชน

### ๓. ขอบเขตของงาน

ขั้นตอนในการปฏิบัติงานของเจ้าหน้าที่ในการดำเนินงานการขอรับเงินทุนเลี้ยงชีพ ให้แก่ผู้อำนวยการ ครู และบุคลากรทางการศึกษา ของโรงเรียนเอกชน

### ๔. คำจำกัดความ

๔.๑ เงินทุนเลี้ยงชีพประเภท ๑ หมายถึง จำนวนเงินที่ผู้อำนวยการ ครู และบุคลากรทางการศึกษาของโรงเรียนเอกชน ได้ส่งสะสมตามมาตรา ๗๓(๑) แห่งพระราชบัญญัติโรงเรียนเอกชน พ.ศ.๒๕๕๐ และเงินที่ครูใหญ่และครูส่งสมทบตามมาตรา ๖๘(๑) แห่งพระราชบัญญัติโรงเรียนเอกชน พ.ศ.๒๕๒๕ พร้อมดอกเบี้ย

๔.๒ เงินทุนเลี้ยงชีพประเภท ๒ หมายถึง จำนวนเงินที่โรงเรียนและกระทรวงศึกษาธิการได้ส่งเงินสมทบตามมาตรา ๗๓ (๒) และ (๓) โดยไม่รวมดอกผลตามมาตรา ๕๖(๒) แห่งพระราชบัญญัติโรงเรียนเอกชน พ.ศ.๒๕๕๐ และเงินสมทบที่ผู้รับใบอนุญาตและรัฐบาลส่งสมทบตามมาตรา ๖๘ (๒) และ (๓) แห่งพระราชบัญญัติโรงเรียนเอกชน พ.ศ.๒๕๒๕ โดยไม่รวมดอกผล

## ๕. ขั้นตอนการให้บริการ

๕.๑ ผู้ยื่นคำขอ ยื่นคำขอรับเงินทุนเลี้ยงชีพประเภท ๑ หรือ ประเภท ๒ พร้อมเอกสารประกอบ จำนวน ๒ ชุด ด้วยตนเองที่สำนักงานศึกษาธิการจังหวัด หรือส่งทางไปรษณีย์ถึงสำนักงานศึกษาธิการจังหวัด

๕.๒ เจ้าหน้าที่สำนักงานศึกษาธิการจังหวัด ตรวจสอบคำขอรับเงินทุนเลี้ยงชีพ และเอกสารประกอบ หากเอกสารยังไม่ครบถ้วน ให้แจ้งผู้ยื่นคำขอให้จัดส่งเอกสารให้ครบถ้วน และแจ้งผู้ยื่นคำขอตรวจสอบการขอรับเงินทุนเลี้ยงชีพได้ที่เว็บไซต์กองทุนสงเคราะห์

๕.๓ เจ้าหน้าที่สำนักงานศึกษาธิการจังหวัด รวบรวม เสนอคำขอรับเงินทุนเลี้ยงชีพและเอกสารประกอบให้ผู้อำนวยการกลุ่มส่งเสริมการศึกษาเอกชน และศึกษาธิการจังหวัด ตามลำดับ เพื่อตรวจสอบเอกสารและลงนามในแบบคำขอรับเงินทุนเลี้ยงชีพ

๕.๔ เจ้าหน้าที่สำนักงานศึกษาธิการจังหวัด รวบรวม คำขอรับเงินทุนเลี้ยงชีพและเอกสารประกอบ ที่สมบูรณ์ครบถ้วน และแบบรายงานสรุปจำนวนผู้ยื่นคำขอ จัดส่งกองทุนสงเคราะห์ จำนวน ๑ ชุด และเก็บไว้เป็นหลักฐานที่สำนักงานศึกษาธิการจังหวัด จำนวน ๑ ชุด

## ๖. รายการเอกสารประกอบการยื่นคำขอ

- ๖.๑ แบบคำขอรับเงินทุนเลี้ยงชีพ (กท. ๗ ภ.)
- ๖.๒ สำเนาสมุดธนาคารกรุงไทยหน้าแรก
- ๖.๓ สำเนาหนังสือถอดถอน
- ๖.๔ สำเนาหนังสือขอลาออก
- ๖.๕ สำเนาหนังสือแต่งตั้ง
- ๖.๖ สำเนาสมุดประจำตัว (ถ่ายเอกสารทุกหน้าที่มีการบันทึก)
- ๖.๗ สำเนาบัตรประชาชน
- ๖.๘ สำเนาใบนำส่งเงินสะสมสมกองทุนสงเคราะห์เดือนแรกและเดือนสุดท้าย
- ๖.๙ เอกสารเพิ่มเติม

### กรณีโรงเรียนเล็กกิจการ

- ๑) สำเนาใบอนุญาตให้โรงเรียนเล็กกิจการ

### กรณีโรงเรียนยุบชั้นเรียน

- ๑) สำเนาใบอนุญาตให้โรงเรียนยุบชั้นเรียน
- ๒) สำเนาบัญชีสำรวจครูและนักเรียน ทั้งก่อนและหลังโรงเรียนยุบชั้นเรียน

### กรณีครูทุพพลภาพ

- ๑) ใบรับรองแพทย์ที่ทางราชการรับรอง

### กรณีครูถึงแก่กรรม

- ๑) คำร้องทายาท
- ๒) สำเนาใบมรณบัตรของครูและทายาท (กรณีทายาทเสียชีวิต)
- ๓) บัญชีรายชื่อและคำยินยอมของทายาท
- ๔) หนังสือรับรองการเป็นโสดหรือ สำเนาทะเบียนสมรส
- ๕) สำเนาบัตรประจำตัวและ สำเนาทะเบียนบ้านของทายาท
- ๖) คำสั่งศาลแทนสำเนาบัญชีรายชื่อและ คำยินยอมของทายาท

### ๗. กฎหมาย ระเบียบที่เกี่ยวข้อง

๗.๑ ระเบียบกองทุนสงเคราะห์ ว่าด้วยการสงเคราะห์ผู้อำนวยการ ครู และบุคลากรทางการศึกษา เป็นเงินทุนเลี้ยงชีพ พ.ศ.๒๕๕๑

๗.๒ ระเบียบกองทุนสงเคราะห์ ว่าด้วยการสงเคราะห์ผู้อำนวยการ ครู และบุคลากรทางการศึกษา เป็นเงินทุนเลี้ยงชีพ (ฉบับที่ ๒) พ.ศ.๒๕๕๖

๗.๓ ระเบียบกองทุนสงเคราะห์ ว่าด้วยการสงเคราะห์ผู้อำนวยการ ครู และบุคลากรทางการศึกษา เป็นเงินทุนเลี้ยงชีพ (ฉบับที่ ๓) พ.ศ.๒๕๖๑

๗.๔ ระเบียบคณะกรรมการกองทุนสงเคราะห์ ส่งเงินสะสมและเงินสมทบเข้ากองทุนสงเคราะห์ พ.ศ.๒๕๕๑

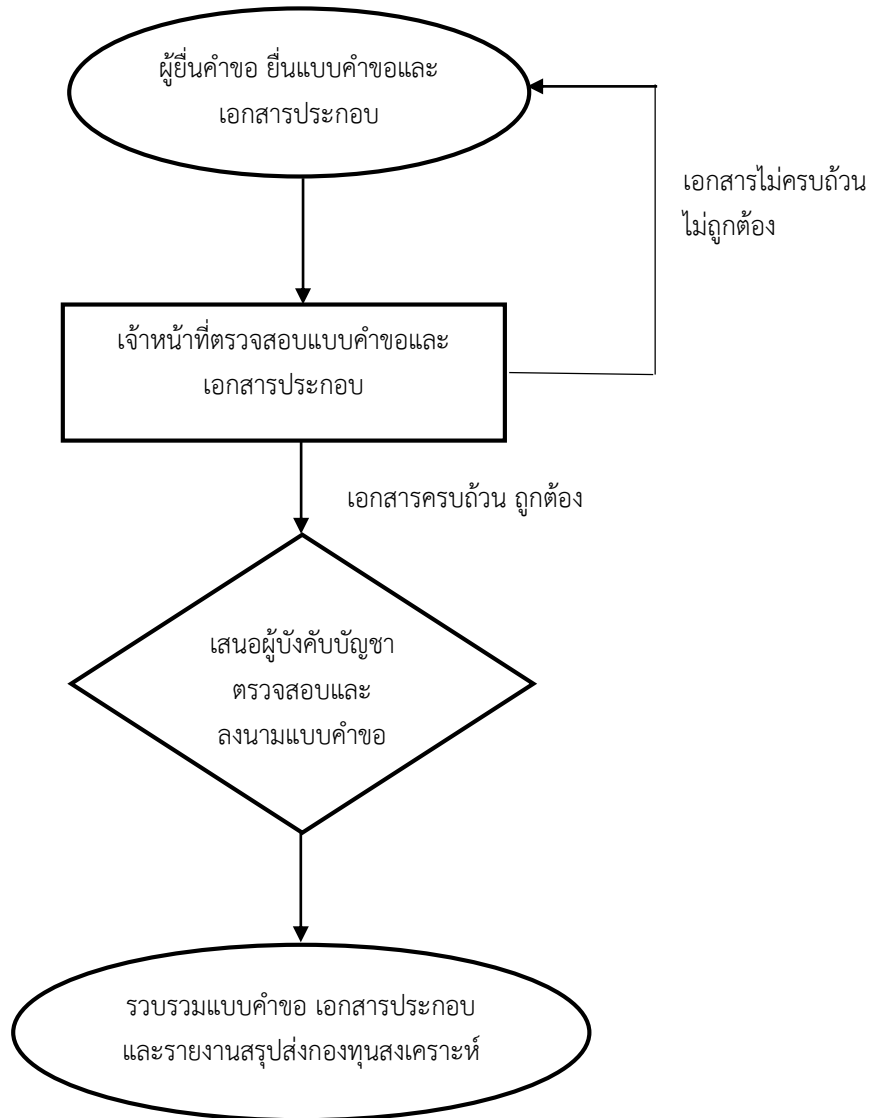
๗.๕ คำสั่งกองทุนสงเคราะห์ ที่ ๑๑/๒๕๖๐ เรื่อง การมอบอำนาจให้ศึกษาธิการจังหวัดและ ผู้อำนวยการสำนักงานเอกชนจังหวัดปฏิบัติราชการแทนผู้อำนวยการกองทุนสงเคราะห์

๗.๖ กฎกระทรวงกำหนดวงเงินสะสมผู้อำนวยการ ครู และบุคลากรทางการศึกษาของโรงเรียนในระบบต้องส่งเงินเข้ากองทุนสงเคราะห์ พ.ศ.๒๕๕๙

### ๘. กลุ่มงานที่รับผิดชอบ

กลุ่มส่งเสริมการศึกษาเอกชน นางสาวพรณิภา บุญเรือง เบอร์โทรศัพท์ ๐๙๕ ๖๓๕๕๕๔๐

๙. แผนภูมิ ขั้นตอนการขอรับเงินทุนเลี้ยงชีพ



๑๐. ภาคผนวก







ระเบียบคณะกรรมการกองทุนสงเคราะห์  
ว่าด้วยการสงเคราะห์ ผู้อำนวยการ ผู้บริหาร ครู และบุคลากรทางการศึกษาเป็นเงินทูลเลี้ยงชีพ  
พ.ศ. ๒๕๕๑

โดยที่พระราชบัญญัติโรงเรียนเอกชน พ.ศ. ๒๕๕๐ กำหนดให้ผู้อำนวยการ ผู้บริหาร ครู และบุคลากรทางการศึกษามีสิทธิได้รับเงินทูลเลี้ยงชีพเมื่อออกจากงาน

ฉะนั้น อาศัยอำนาจตามความในมาตรา ๖๖(๖) มาตรา ๗๖ มาตรา ๗๗ มาตรา ๑๒๗(๒) และมาตรา ๑๖๑ แห่งพระราชบัญญัติโรงเรียนเอกชน พ.ศ. ๒๕๕๐ โดยความเห็นชอบของคณะกรรมการกองทุนสงเคราะห์ จึงออกระเบียบไว้ดังนี้

ข้อ ๑ ระเบียบนี้เรียกว่า “ระเบียบคณะกรรมการกองทุนสงเคราะห์ ว่าด้วยการสงเคราะห์ ผู้อำนวยการ ผู้บริหาร ครู และบุคลากรทางการศึกษาเป็นเงินทูลเลี้ยงชีพ พ.ศ. ๒๕๕๑”

ข้อ ๒ ระเบียบนี้ให้ใช้บังคับตั้งแต่วันที่ ๑๒ มกราคม พ.ศ. ๒๕๕๑ เป็นต้นไป

ข้อ ๓ ในระเบียบนี้

“โรงเรียน” หมายความว่า โรงเรียนเอกชนที่จัดตั้งขึ้นตามกฎหมายว่าด้วยโรงเรียนเอกชน แต่ไม่รวมถึงโรงเรียนที่เปิดสอนหลักสูตรนานาชาติ หรือหลักสูตรเฉพาะชาติ

“ผู้รับใบอนุญาต” หมายความว่า ผู้รับใบอนุญาตให้จัดตั้งโรงเรียนตามกฎหมายว่าด้วยโรงเรียนเอกชน

“ผู้อำนวยการ” หมายความว่า ผู้อำนวยการของโรงเรียนในระบบ และให้หมายความรวมถึงผู้บริหารของโรงเรียนเอกชนนอกระบบด้วย

“ครู” หมายความว่า บุคลากรทางวิชาชีพ ซึ่งทำหน้าที่หลักทางด้านการเรียนการสอน และส่งเสริมการเรียนรู้ด้วยวิธีการต่าง ๆ ในโรงเรียน แต่ไม่รวมถึงครูพิเศษที่โรงเรียนจ่ายค่าสอนเป็นครั้งคราว หรือจ่ายค่าสอนเป็นรายชั่วโมง

“บุคลากรทางการศึกษา” หมายความว่า ผู้สนับสนุนการศึกษา ซึ่งเป็นผู้ทำหน้าที่ให้บริการ หรือปฏิบัติงานเกี่ยวเนื่องกับการจัดกระบวนการเรียนการสอน การนิเทศ และการบริหารการศึกษา ในโรงเรียน ตามระเบียบคณะกรรมการส่งเสริมการศึกษาเอกชนว่าด้วยการกำหนดจำนวนครูและบุคลากรทางการศึกษาของโรงเรียนเอกชน ได้แก่ ผู้ปฏิบัติหน้าที่บรรณารักษ์ ผู้ปฏิบัติหน้าที่งานแนะแนว ผู้ปฏิบัติหน้าที่เทคโนโลยี ผู้ปฏิบัติหน้าที่งานทะเบียนวัดผลและผู้ปฏิบัติหน้าที่บริหารงานทั่วไป ยกเว้นบุคลากรอื่นๆ ได้แก่ นักการภารโรง คนงาน คนสวน พนักงานทำความสะอาด พนักงานบริการ พนักงานขับรถ พี่เลี้ยงเด็ก คนครัว หรือพนักงานรักษาความปลอดภัย เป็นต้น

“ผู้มีสิทธิ” หมายความว่า ผู้อำนวยการ ผู้บริหาร ครู และบุคลากรทางการศึกษาที่ออกจากงาน และให้รวมถึงผู้มีอำนาจตามกฎหมายที่จะใช้สิทธิแทน กรณีที่ผู้อำนวยการ ผู้บริหาร ครู และบุคลากรทางการศึกษาออกจากงานกรณีตาย

“เจ้าหน้าที่”...

“เจ้าหน้าที่” หมายความว่า เจ้าหน้าที่ พนักงานหรือลูกจ้างของกองทุนสงเคราะห์และให้หมายความรวมถึงข้าราชการสังกัดกระทรวงศึกษาธิการที่ปฏิบัติหน้าที่เกี่ยวกับกองทุนสงเคราะห์ด้วย

“ธนาคาร” หมายความว่า ธนาคารของรัฐ และธนาคารที่เป็นรัฐวิสาหกิจ หรือธนาคารพาณิชย์ ตามกฎหมายว่าด้วยธนาคารพาณิชย์ ซึ่งคณะกรรมการกองทุนสงเคราะห์เห็นสมควร

“เงินทุนเลี้ยงชีพประเภท ๑” หมายความว่า จำนวนเงินที่ผู้อำนวยการ ผู้บริหาร ครู และบุคลากรทางการศึกษาได้ส่งสะสมตามมาตรา ๗๓ (๑) แห่งพระราชบัญญัติโรงเรียนเอกชน พ.ศ. ๒๕๕๐ และเงินที่ครูใหญ่และครูส่งสมทบตามมาตรา ๖๘ (๑) แห่งพระราชบัญญัติโรงเรียนเอกชน พ.ศ. ๒๕๒๕ พร้อมดอกเบี้ยที่ได้รับจากธนาคาร และให้รวมถึงจำนวนเงินสะสมที่ส่งเฉพาะตนพร้อมดอกเบี้ย

“เงินทุนเลี้ยงชีพประเภท ๒” หมายความว่า จำนวนเงินที่โรงเรียน และกระทรวงศึกษาธิการได้ส่งเงินสมทบตามมาตรา ๗๓ (๒) และ (๓) โดยไม่รวมดอกเบี้ยตามมาตรา ๕๖ (๒) แห่งพระราชบัญญัติโรงเรียนเอกชน พ.ศ. ๒๕๕๐ และเงินสมทบที่ผู้รับใบอนุญาตและรัฐบาลส่งสมทบตามมาตรา ๖๘ (๒) และ (๓) แห่งพระราชบัญญัติโรงเรียนเอกชน พ.ศ. ๒๕๒๕ โดยไม่รวมดอกเบี้ยเช่นกัน

ข้อ ๔ ผู้มีสิทธิได้รับเงินทุนเลี้ยงชีพเมื่อออกจากงาน ดังต่อไปนี้

(๑) เงินทุนเลี้ยงชีพประเภท ๑

(๒) เงินทุนเลี้ยงชีพประเภท ๒ กรณี

(๒.๑) มีเวลาทำงานครบห้าปีบริบูรณ์ และได้ส่งเงินสะสมและเงินสมทบตลอดเวลาที่ทำงานในโรงเรียนสำหรับผู้ที่ได้รับการบรรจุตามพระราชบัญญัติโรงเรียนเอกชน พ.ศ. ๒๕๒๕

(๒.๒) มีเวลาทำงานครบสิบปีบริบูรณ์ และได้ส่งเงินสะสมและเงินสมทบตลอดเวลาที่ทำงานในโรงเรียนสำหรับผู้ที่ได้รับการแต่งตั้งตามพระราชบัญญัติโรงเรียนเอกชน พ.ศ. ๒๕๕๐ หรือกรณีผู้มีสิทธิมีเวลาทำงานไม่น้อยกว่าห้าปีแต่ไม่ถึงสิบปีลาออกจากงานแล้ว แต่ยังไม่รับเงินทุนเลี้ยงชีพประเภท ๑ และส่งเงินสะสมตามมาตรา ๗๓ (๑) เท่าจำนวนที่ส่งในเดือนสุดท้ายก่อนออกจากงานต่อไป จนครบสิบปี จะคำนวณเงินทุนเลี้ยงชีพประเภท ๒ ให้เฉพาะเงินที่โรงเรียนและกระทรวงศึกษาธิการส่งสมทบมาตรา ๗๓(๒) และ (๓) จนถึงวันที่ผู้มีสิทธิออกจากงาน

(๒.๓) เจ็บป่วย หรือทุพพลภาพซึ่งแพทย์ที่ทางราชการรับรองได้ตรวจและแสดงความเห็นว่าไม่สามารถประกอบอาชีพต่อไปได้

(๒.๔) โรงเรียนเลิกกิจการ

(๒.๕) โรงเรียนเลิกกิจการบางระดับ หรือเลิกกิจการที่ละชั้นจนหมดทั้งระดับการศึกษา

(๒.๖) ตาย

การนับเวลาทำงานให้เริ่มนับตั้งแต่วันที่หนึ่งของเดือนที่ผู้มีสิทธิได้ส่งเงินสะสมและเงินสมทบเข้ากองทุนสงเคราะห์

ข้อ ๕ กรณีที่ผู้อำนวยการ ผู้บริหาร ครู และบุคลากรทางการศึกษาออกจากงานโดยมีคำสั่งของโรงเรียนว่ามีความผิด หากปรากฏว่าผู้นั้นได้โต้แย้งหรืออุทธรณ์คำสั่งดังกล่าวก็ให้ถือเอาคำสั่งหรือคำพิพากษาที่ถึงที่สุดตามกฎหมายว่าผู้นั้นมีความผิดจริง ก็จะไม่มียกยติรับเงินทุนเลี้ยงชีพประเภท ๒

ข้อ ๖ ผู้อำนวยการ ผู้บริหาร ครู และบุคลากรทางการศึกษาที่ออกจากงาน แต่ยังมีได้ใช้สิทธิขอรับเงินทุนเลี้ยงชีพประเภท ๑ ในกรณีที่ได้รับการแต่งตั้งเป็นผู้อำนวยการ ผู้บริหาร ครู และบุคลากรทางการศึกษาอีกภายในสามปีนับแต่วันที่ออกงานครั้งสุดท้ายให้นับเวลาการทำงานติดต่อกัน เพื่อสิทธิในการขอรับเงินทุนเลี้ยงชีพประเภท ๒ ได้

กรณีผู้อำนวยการ ผู้บริหาร ครู และบุคลากรทางการศึกษาเปลี่ยนตำแหน่งจากเดิมเป็นตำแหน่งใดตำแหน่งหนึ่งข้างต้น ให้คงมีสิทธิส่งเงินสะสมเข้ากองทุนสงเคราะห์ได้เช่นเดิม

ข้อ ๗ ให้ผู้มีสิทธิที่ประสงค์จะขอรับเงินทุนเลี้ยงชีพ ยื่นคำร้องขอรับเงินตามสิทธิที่จะได้รับตามแบบที่กำหนด

กรณีผู้มีสิทธิไม่สามารถยื่นคำร้องด้วยตนเองได้ จะมอบให้บุคคลอื่นยื่นคำร้องพร้อมหลักฐานแทนก็ได้ หรือกรณีที่ผู้มีสิทธิไม่อาจลงลายมือชื่อในคำร้องได้ ให้พิมพ์ลายนิ้วมือของผู้มีสิทธิและให้บุคคลที่เกี่ยวข้องไม่น้อยกว่าสองคนลงลายมือชื่อรับรองหรือทายาทตามประมวลกฎหมายแพ่งและพาณิชย์ลงลายมือชื่อแทนได้

กรณีจ่ายเงินลงทุนเลี้ยงชีพให้แก่ผู้มีสิทธิซึ่งเป็นบุคคลไร้ความสามารถ หรือเสมือนไร้ความสามารถ ให้จ่ายแก่ผู้อนุบาลตามประมวลกฎหมายแพ่งและพาณิชย์ หรือกรณีผู้มีสิทธิตาย ให้จ่ายแก่ทายาทที่มีสิทธิตามประมวลกฎหมายแพ่งและพาณิชย์ หรือผู้จัดการมรดก โดยโอนเงินเข้าบัญชีเงินฝากในธนาคารที่มีชื่อของผู้มีสิทธิรับเงินเป็นเจ้าของบัญชีแต่เพียงผู้เดียว หรือจ่ายเป็นเช็คระบุชื่อผู้มีสิทธิรับเงินพร้อมทั้งขีดฆ่าคำว่า "หรือตามคำสั่ง" หรือ "ผู้ถือ" ออก

ข้อ ๘ ให้ผู้อำนวยการกองทุนสงเคราะห์ หรือผู้ที่ได้รับมอบอำนาจจากผู้อำนวยการกองทุนสงเคราะห์เป็นผู้มีอำนาจอนุมัติจ่ายเงินลงทุนเลี้ยงชีพให้แก่ผู้มีสิทธิ การจ่ายเงินให้เจ้าหน้าที่ปฏิบัติตามประกาศเกี่ยวกับการรับ เก็บรักษาและจ่ายเงินของกองทุนสงเคราะห์

ให้ผู้มีสิทธิหรือทายาทเป็นผู้รับผิดชอบค่าธรรมเนียมที่เกิดขึ้นจากการให้บริการดังกล่าว

ข้อ ๙ ในกรณีที่ผู้อำนวยการ ผู้บริหาร ครู และบุคลากรทางการศึกษา มีหนี้สินอยู่กับกองทุนสงเคราะห์ ให้เจ้าหน้าที่กองทุนสงเคราะห์หักเงินตามจำนวนที่ผู้นั้นเป็นหนี้พร้อมทั้งดอกเบี้ยจากเงินสะสมและเงินทุนเลี้ยงชีพเข้ากองทุนสงเคราะห์ได้

ข้อ ๑๐ ในกรณีที่ผู้มีสิทธิใช้สิทธิตามระเบียบนี้โดยทุจริต ให้เจ้าหน้าที่เรียกเงินคืนทั้งหมดและให้ดำเนินคดีตามกฎหมาย

ข้อ ๑๑ การใช้สิทธิขอรับเงินทุนเลี้ยงชีพประเภท ๒ ถ้าผู้มีสิทธิไม่ขอรับเงินทุนเลี้ยงชีพภายในระยะเวลาห้าปีนับแต่วันที่ออกจากงานให้ถือว่าหมดสิทธิ เงินจำนวนดังกล่าวให้ตกเป็นของกองทุนสงเคราะห์

ข้อ ๑๒ หลักฐานการจ่ายเงินลงทุนเลี้ยงชีพให้เก็บรักษาไว้มีกำหนดระยะเวลาไม่เกินห้าปี  
ในกรณีที่มีการขอสืบค้นหรือขอสำเนาเอกสารการใช้สิทธิ ให้ผู้ขอเสียค่าใช้จ่ายในการดำเนินงาน  
ตามที่กองทุนสงเคราะห์กำหนด

ข้อ ๑๓ ให้ผู้อำนวยการกองทุนสงเคราะห์รักษาการให้เป็นไปตามระเบียบนี้ และ  
ให้เป็นผู้มีอำนาจวินิจฉัยชี้ขาด

ประกาศ ณ วันที่ ๒๒ กันยายน พ.ศ. ๒๕๕๑

  
(นายชินภัทร ภูมิรัตน)  
รองปลัดกระทรวง รักษาราชการแทน  
ปลัดกระทรวงศึกษาธิการ  
ประธานคณะกรรมการกองทุนสงเคราะห์

## คณะผู้จัดทำคู่มือ

### ที่ปรึกษา

นายสัมฤทธิ์ ไวเปี้ย

ศึกษานิเทศก์จังหวัดเพชรบูรณ์

นางสาวสุภาพันธ์ ทองพวงค์

รองศึกษานิเทศก์จังหวัดเพชรบูรณ์

### คณะผู้จัดทำคู่มือ

นางปัญญดา ชวงค์ศรี

ผู้อำนวยการกลุ่มส่งเสริมการศึกษาเอกชน

นางรัศมี จันทร์เพ็ง

นักวิชาการศึกษาชำนาญการ

นายวีรพันธ์ สหเมธาพัฒน์

นักวิชาการศึกษาชำนาญการ

นางสาวอรรวรรณ ก้านบัว

นักวิชาการศึกษาปฏิบัติการ

นางสาวพลอยพิชญ์ญา พิริยะอนันต์กุล

นักวิชาการศึกษาปฏิบัติการ

นางสาวพรณิภา บุญเรือง

เจ้าพนักงานธุรการชำนาญงาน

\*\*\*\*\*



กลุ่มส่งเสริมการศึกษาเอกชน  
สำนักงานศึกษาธิการจังหวัดเพชรบูรณ์  
สำนักงานปลัดกระทรวงศึกษาธิการ



# บันทึกข้อความ

ส่วนราชการ สำนักงานศึกษาธิการจังหวัดเพชรบูรณ์ กลุ่มส่งเสริมการศึกษาเอกชน.....

ที่ ..... วันที่ 9 มิถุนายน ๒๕๖๖

เรื่อง คู่มือการให้บริการประชาชน งานการขอรับเงินทุนเลี้ยงชีพ

เรียน ศึกษาธิการจังหวัดเพชรบูรณ์

ด้วย กลุ่มส่งเสริมการศึกษาเอกชน ได้จัดทำคู่มือการให้บริการประชาชน งานการขอรับเงินทุนเลี้ยงชีพ โดยมีรายละเอียดเกี่ยวกับขั้นตอนการให้บริการ รายการเอกสารประกอบการยื่นคำขอรับเงินทุนเลี้ยงชีพ สำหรับผู้อำนวยการ ครู และบุคลากรทางการศึกษาของโรงเรียนเอกชน เพื่ออำนวยความสะดวกแก่ผู้มารับบริการในการจัดเตรียมเอกสารให้ครบถ้วน ถูกต้อง ก่อนยื่นคำขอที่สำนักงานศึกษาธิการจังหวัดเพชรบูรณ์

กลุ่มส่งเสริมการศึกษาเอกชน พิจารณาแล้ว เห็นควรดำเนินการดังนี้

๑. พิจารณาอนุญาตให้เผยแพร่คู่มือการให้บริการประชาชน งานการขอรับเงินทุนเลี้ยงชีพ ผ่านช่องทางเว็บไซต์สำนักงานศึกษาธิการจังหวัดเพชรบูรณ์

๒. พิจารณามอบกลุ่มนโยบายและแผน นำคู่มือการให้บริการประชาชน งานการขอรับเงินทุนเลี้ยงชีพขึ้นเผยแพร่ผ่านเว็บไซต์สำนักงานศึกษาธิการจังหวัดเพชรบูรณ์

จึงเรียนมาเพื่อโปรดพิจารณาอนุญาต และเห็นควรมอบกลุ่มนโยบายและแผนดำเนินการต่อไป

(นางสาวพรรณนิภา บุญเรือง)  
เจ้าพนักงานธุรการชำนาญงาน

เห็นควรอนุญาต เผยแพร่  
คู่มือขอรับเงินอุดหนุน  
เว็บไซต์เผยแพร่

(นางปฎิญา ชาวค์ศรี)  
ผู้อำนวยการกลุ่มส่งเสริมการศึกษาเอกชน

ให้ตรวจอนุมัติ/มอบกลุ่มนโยบายและแผน

(นางสาวสุภาพันธุ์ ทองพวงค์)  
รองศึกษาธิการจังหวัดเพชรบูรณ์

- พล. ตง. เก.อ.

(นายสัมฤทธิ์ ไวเปีย)  
ศึกษาธิการจังหวัดเพชรบูรณ์