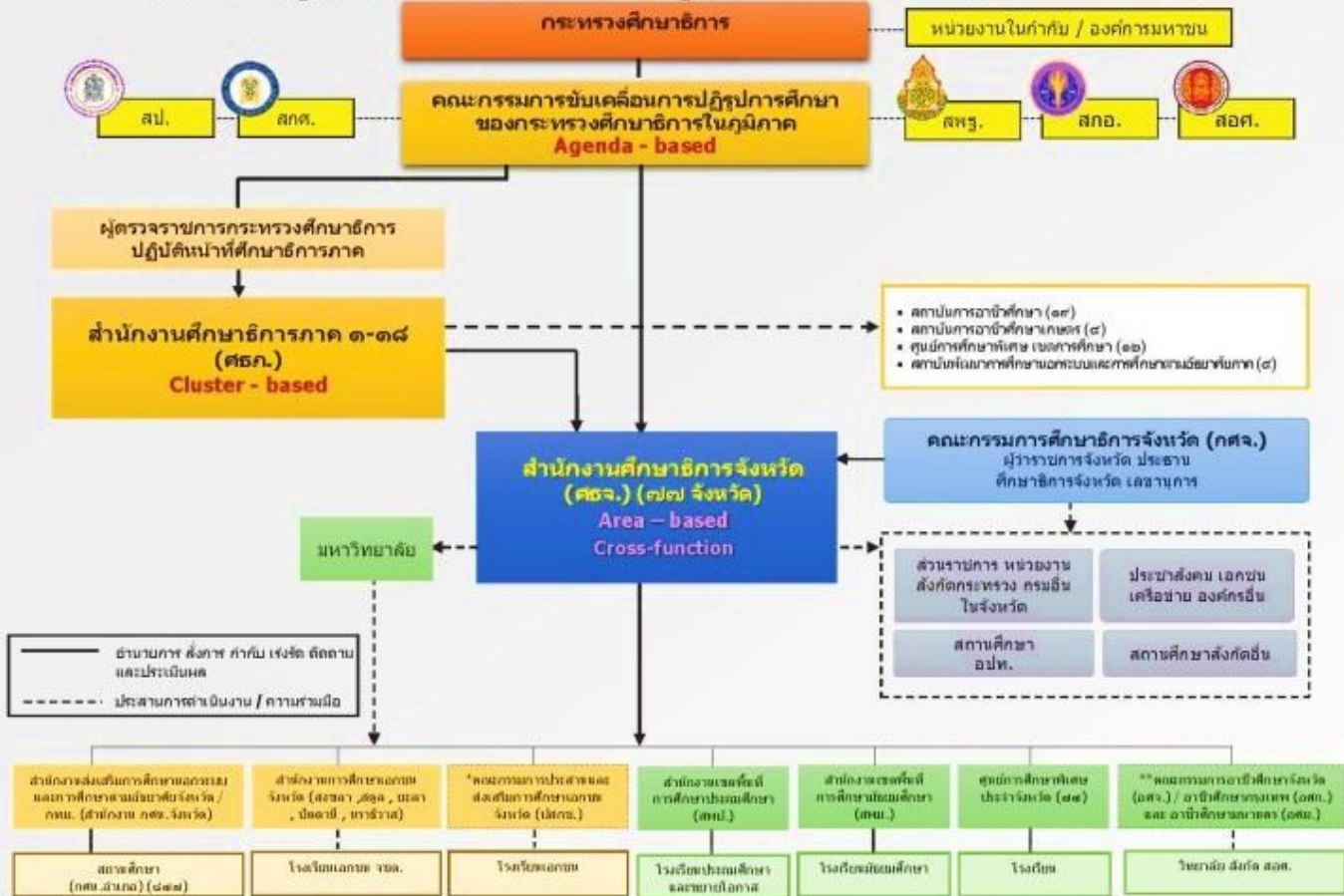


กลไกการบูรณาการการศึกษาในภูมิภาคของกระทรวงศึกษาธิการ



ข้อมูลพื้นฐานทางการศึกษาจังหวัดเพชรบูรณ์



สำนักงานศึกษาธิการจังหวัดเพชรบูรณ์ สำนักงานศึกษาธิการ ภาค ๑๗ สำนักงานปลัดกระทรวงศึกษาธิการ กระทรวงศึกษาธิการ



สำนักงานศึกษาธิการจังหวัดเพชรบูรณ์
 สำนักงานเขตพื้นที่การศึกษาประถมศึกษาเพชรบูรณ์ เขต ๑
 ถนนสระบุรี-หล่มสัก ต.สะเตียง อ.เมือง จ.เพชรบูรณ์
 โทรศัพท์ ๐-๕๖๗๓-๗๐๗๙ โทรสาร ๐-๕๖๗๓-๗๐๗๕
www.phetchabun1.go.th

โครงสร้าง อำนาจหน้าที่ และองค์ประกอบคณะกรรมการ ตามคำสั่ง หน.คสช. การขับเคลื่อนการปฏิรูปการศึกษาของกระทรวงศึกษาธิการในภูมิภาค และการบริหารราชการของกระทรวงศึกษาธิการในภูมิภาค

อำนาจหน้าที่

อำนาจหน้าที่คณะกรรมการขับเคลื่อนการปฏิรูปการศึกษาของกระทรวงศึกษาธิการในภูมิภาค

- กำหนดทิศทางในภาพรวมในระดัภูมิภาคหรือจังหวัด
- วางแผนงานเกี่ยวกับการบริหารงานบุคคลในระดัภูมิภาคหรือจังหวัด
- พิจารณาการจัดสรรงบประมาณให้แก่หน่วยงานในระดัภูมิภาคหรือจังหวัด
- แต่งตั้ง โอน หรือย้ายผู้บริหารหรือผู้ปฏิบัติงานในตำแหน่งต่าง ๆ ในระดัภูมิภาคหรือจังหวัด
- สั่งให้ผู้บริหารหรือผู้ปฏิบัติงานในตำแหน่งต่าง ๆ ในระดัภูมิภาคหรือจังหวัด หยุดการปฏิบัติงานหรือให้พ้นจากตำแหน่ง
- แต่งตั้งคณะกรรมการและคณะทำงานเพื่อช่วยเหลือการปฏิบัติงานของ กศจ.
- บัญชาการบริหาร พนักงาน ลูกจ้าง หรือผู้ปฏิบัติงานอื่นในหน่วยงานของรัฐหรือบุคคลที่เกี่ยวข้องมาสอบถามข้อเท็จจริง รวมทั้งเรียกเอกสารจากหน่วยงานของรัฐหรือบุคคลที่เกี่ยวข้องมาเพื่อประกอบการพิจารณา

อำนาจหน้าที่สำนักงานศึกษาธิการภาค ๑-๑๘ (ศสจ.)

- กำหนดยุทธศาสตร์และแผนพัฒนาภาค
- สนับสนุนการพัฒนาจังหวัดด้านวิชาการ การวิจัยและพัฒนา
- กำกับดูแล ติดตาม และประเมินผลการดำเนินงานของ ศสจ.
- สนับสนุนการตรวจราชการ และติดตามประเมินผล
- ประสานการดำเนินงานระหว่างราชการส่วนกลางและส่วนภูมิภาค

อำนาจหน้าที่คณะกรรมการศึกษาธิการจังหวัด (กศจ.)

- กำหนดยุทธศาสตร์ แนวทาง และส่งเสริมสนับสนุนการจัดการศึกษา
- พิจารณาและ ให้ความเห็นชอบแผนพัฒนาการศึกษาของจังหวัด
- พิจารณาและ ให้ความเห็นชอบกรรมการประเมินผลการปฏิบัติงานและตัวชี้วัดรวมในการดำเนินงาน
- เสนอความเห็นเกี่ยวกับการบริหารงานบุคคลของข้าราชการครูและบุคลากรทางการศึกษาในจังหวัดต่อ กกค. ขับเคลื่อนการปฏิรูปการศึกษาของกระทรวงศึกษาธิการในภูมิภาค
- กำกับดูแล ติดตาม และประเมินผลการปฏิบัติงานของส่วนราชการหรือหน่วยงานและสถานศึกษา
- วางแผนการจัดการศึกษาในจังหวัดและพิจารณาเสนอแนะการจัดสรรงบประมาณให้แก่สถานศึกษา
- เสนอ กกค. ขับเคลื่อนการปฏิรูปการศึกษาของกระทรวงศึกษาธิการในภูมิภาคเพื่อแต่งตั้งคณะกรรมการและคณะทำงานเพื่อช่วยเหลือการปฏิบัติงานของ กศจ. ติดตามความจำเป็น
- กำกับดูแล จัดตั้ง ยุบ รวม หรือเลิกสถานศึกษาระดับพื้นฐาน
- บริหารงานบุคคลสำหรับข้าราชการครูและบุคลากรทางการศึกษา

อำนาจหน้าที่คณะกรรมการศึกษาธิการจังหวัด (อกศจ.)

- ปฏิบัติหน้าที่การบริหารงานบุคคลของข้าราชการครูและบุคลากรทางการศึกษาในจังหวัดตามที่ได้รับมอบหมายจาก กศจ.

อำนาจหน้าที่สำนักงานศึกษาธิการจังหวัด (ศสจ.)

รับผิดชอบงานธุรการของ ศสจ. และดำเนินการปฏิบัติงานราชการให้เป็นไปตามอำนาจหน้าที่ของ ศสจ. และ

- ส่งเสริม สนับสนุน และพัฒนางานด้านวิชาการ
- สังเคราะห์ คำสั่ง ระเบียบ ติดตาม และประเมินผลการปฏิบัติงานของส่วนราชการหรือหน่วยงานและสถานศึกษาให้เป็นไปตามนโยบายของกระทรวงศึกษาธิการ
- จัดทำลอมคำประเมินผลการปฏิบัติงานและตัวชี้วัดรวมในการดำเนินงาน
- ปฏิบัติภารกิจตามนโยบาย หรือตามที่ได้รับมอบหมาย รวมทั้งปฏิบัติงานที่ขาดหรือขาดประสิทธิภาพที่ไม่ของกระทรวงศึกษาธิการ และประสานงานต่าง ๆ ในระดับจังหวัด
- เสนอแนะการบริหารงานบุคคล และการบริหารงานบุคคล
- พิจารณาเสนอความเห็นของผู้บริหารสถานศึกษา ผู้บริหารการศึกษาในหน่วยงานการศึกษาในเขตพื้นที่การศึกษา และข้าราชการครูและบุคลากรทางการศึกษา
- จัดทำแผนและส่งเสริมการพัฒนาข้าราชการครูและบุคลากรทางการศึกษา
- จัดทำทะเบียนประวัติข้าราชการครูและบุคลากรทางการศึกษา
- จัดทำมาตรฐานคุณวุฒิทาง สาขาเนคตภาระงานขั้นต้น และเกณฑ์การประเมินผลงานสำหรับข้าราชการครูและบุคลากรทางการศึกษา
- ประเมินคุณลักษณะการบริหารงานบุคคลและจัดทำรายงานการประเมินผลงานบุคคลเสนอ อ.ก.ค.ศ. เขตพื้นที่การศึกษาเพื่อเสนอ อ.ก.ค.ศ.

กระทรวงศึกษาธิการ

คณะกรรมการขับเคลื่อนการปฏิรูปการศึกษาของกระทรวงศึกษาธิการในภูมิภาค (คปภ.)

สำนักงานศึกษาธิการภาค ๑-๑๘

- ไม่มีสำนักงานศึกษาธิการภาค จำเพาะเปลี่ยนภาคสังกัดสำนักงานปลัดกระทรวงศึกษาธิการ ตามบัญชีที่รัฐมนตรีว่าการกระทรวงศึกษาธิการประกาศกำหนด
- ศึกษาธิการภาค เป็นผู้รับผิดชอบหลักในการพิจารณาพิจารณา และออกคำสั่งในสำนักงานศึกษาธิการภาค ขับเคลื่อนหรือประสานการระหว่างศึกษาธิการ โดยอาจให้มีรองศึกษาธิการภาค จำนวนไม่เกินหนึ่งคนเพื่อช่วยเหลืองานศึกษาธิการภาค
- ให้รัฐมนตรีว่าการกระทรวงศึกษาธิการแต่งตั้งศึกษาธิการภาคและรองศึกษาธิการภาค จากข้าราชการในกระทรวงศึกษาธิการตามที่ปลัดกระทรวงศึกษาธิการเสนอ

คณะกรรมการศึกษาธิการจังหวัด (กศจ.)
คณะกรรมการศึกษาธิการจังหวัด (อกศจ.)

สำนักงานศึกษาธิการจังหวัด (๗๗ จังหวัด)

- ศึกษาธิการจังหวัด เป็นผู้บังคับบัญชาข้าราชการ พนักงานราชการ และลูกจ้างในสำนักงานศึกษาธิการจังหวัด อยุ่ภายใต้การกำกับดูแลของศึกษาธิการภาค โดยอาจให้มีรองศึกษาธิการจังหวัด จำนวนไม่เกินหนึ่งคนเพื่อช่วยเหลืองานศึกษาธิการจังหวัด
- ให้ปลัดกระทรวงศึกษาธิการแต่งตั้งศึกษาธิการจังหวัดและรองศึกษาธิการจังหวัดจากข้าราชการในกระทรวงศึกษาธิการ
- ในระหว่างที่ยังมิได้มีการจัดตั้งสำนักงานศึกษาธิการจังหวัด ให้สำนักงานเขตพื้นที่การศึกษาประถมศึกษาหรือสำนักงานเขตพื้นที่การศึกษามัธยมศึกษาเขต ๑ ในจังหวัดต่าง ๆ ทำหน้าที่เป็นสำนักงานศึกษาธิการจังหวัดในจังหวัดนั้น ๆ ไปพลางก่อน แล้วแต่กรณี

องค์ประกอบ

องค์ประกอบ ๘ คน

องค์ประกอบ

- (๑) รัฐมนตรีว่าการกระทรวงศึกษาธิการ เป็นประธานกรรมการ
- (๒) รัฐมนตรีช่วยว่าการกระทรวงศึกษาธิการ เป็นกรรมการ
- (๓) เลขาธิการคณะกรรมการการศึกษาขั้นพื้นฐาน เป็นกรรมการ
- (๔) เลขาธิการคณะกรรมการการอาชีวศึกษา เป็นกรรมการ
- (๕) เลขาธิการคณะกรรมการการอุดมศึกษา เป็นกรรมการ
- (๖) เลขาธิการสภาการศึกษา เป็นกรรมการ
- (๗) ปลัดกระทรวงศึกษาธิการ เป็นกรรมการและเลขานุการ

องค์ประกอบ กศจ. ๒๒ คน

- (๑) ผู้ว่าราชการจังหวัด หรือรองผู้ว่าราชการจังหวัดที่ได้รับมอบหมาย เป็นประธานกรรมการ
- (๒) ศึกษาธิการภาคในพื้นที่ที่รับผิดชอบ เป็นรองประธานกรรมการ
- (๓) ผู้แทนสำนักงานคณะกรรมการการศึกษาขั้นพื้นฐาน ผู้แทนสำนักงานคณะกรรมการการอาชีวศึกษา ผู้แทนสำนักงานคณะกรรมการการอุดมศึกษา ผู้แทนสำนักงานคณะกรรมการข้าราชการครูและบุคลากรทางการศึกษา ผู้แทนสำนักงานส่งเสริมการศึกษานอกระบบและการศึกษาตามอัธยาศัย เป็นกรรมการ
- (๔) ท้องถิ่นและศึกษาจังหวัด ท้องถิ่นจังหวัด ประธานสภาอุตสาหกรรมจังหวัด ประธานหอการค้าจังหวัด ผู้อำนวยการสำนักงานพระพุทธศาสนาจังหวัด และวัฒนธรรมจังหวัด เป็นกรรมการ
- (๕) ผู้แทนภาคประชาชนในท้องถิ่นซึ่งรัฐมนตรีว่าการกระทรวงศึกษาธิการแต่งตั้งโดยความเห็นชอบของคณะกรรมการขับเคลื่อนการปฏิรูปการศึกษาของกระทรวงศึกษาธิการในภูมิภาค จำนวนสองคน เป็นกรรมการ
- (๖) ผู้แทนข้าราชการครูในท้องถิ่นซึ่งรัฐมนตรีว่าการกระทรวงศึกษาธิการแต่งตั้งโดยความเห็นชอบของคณะกรรมการขับเคลื่อนการปฏิรูปการศึกษาของกระทรวงศึกษาธิการในภูมิภาค จำนวนสองคน เป็นกรรมการ
- (๗) กรรมการผู้ทรงคุณวุฒิซึ่งรัฐมนตรีว่าการกระทรวงศึกษาธิการแต่งตั้งจากผู้ทรงคุณวุฒิด้านกฎหมาย ด้านบริหารงานบุคคล หรือด้านอื่น ๆ ที่เกี่ยวข้อง โดยความเห็นชอบของคณะกรรมการขับเคลื่อนการปฏิรูปการศึกษาของกระทรวงศึกษาธิการในภูมิภาค จำนวนไม่เกินสามคน เป็นกรรมการ
- (๘) ศึกษาธิการจังหวัด เป็นกรรมการและเลขานุการ สำหรับกรุงเทพมหานคร ให้คณะกรรมการขับเคลื่อนการปฏิรูปการศึกษาของกระทรวงศึกษาธิการในภูมิภาค ทำหน้าที่เป็น กศจ.

องค์ประกอบ อกศจ. (๓ คณะ) ๙ คน

(วิชัย / วิษณุพงษ์และสิทธิพร / ภาณุกร / การแต่งตั้ง และการย้าย)

- (๑) บุคคลซึ่ง กศจ. แต่งตั้งจากผู้ซึ่งเป็น กศจ. เป็นประธานอนุกรรมการ
- (๒) บุคคลซึ่ง กศจ. แต่งตั้งจากผู้ซึ่งเป็น กศจ. จำนวนสองคน เป็นอนุกรรมการ
- (๓) ผู้อำนวยการสำนักงานเขตพื้นที่การศึกษาหรือผู้อำนวยการสถานศึกษาซึ่ง กศจ. แต่งตั้งจำนวนสองคน เป็นอนุกรรมการ
- (๔) ผู้ทรงคุณวุฒิ ซึ่ง กศจ. แต่งตั้ง จำนวนไม่เกินสามคน เป็นอนุกรรมการ
- (๕) ศึกษาธิการจังหวัด เป็นอนุกรรมการและเลขานุการ