

คำสั่งหัวหน้าคณะรักษาความสงบแห่งชาติ  
ที่ ๑๑/๒๕๕๙

เรื่อง การบริหารราชการของกระทรวงศึกษาธิการในภูมิภาค  
ประกาศในราชกิจจานุเบกษา ณ วันที่ ๒๑ มีนาคม ๒๕๕๙  
ใช้บังคับ ๒๒ มีนาคม ๒๕๕๙

สาระสำคัญ

๑. ให้ยกเลิกประกาศจัดตั้งสำนักงานศึกษาธิการภาค ๑-๑๓ และคำสั่งมอบหมายให้ข้าราชการปฏิบัติหน้าที่ศึกษาธิการภาค

๒. ให้มีสำนักงานศึกษาธิการภาค จำนวน ๑๘ ภาค สังกัดสำนักงานปลัดกระทรวงศึกษาธิการ เพื่อปฏิบัติภารกิจของกระทรวงศึกษาธิการในระดับพื้นที่ ทำหน้าที่ขับเคลื่อนการศึกษาในระดับภาคและจังหวัดโดยการอำนวยความสะดวก ส่งเสริม สนับสนุน และพัฒนาการศึกษาแบบร่วมมือและบูรณาการกับหน่วยงานในสังกัดกระทรวงศึกษาธิการและหน่วยงานอื่นหรือภาคส่วนที่เกี่ยวข้องในพื้นที่นั้น ๆ

มีอำนาจหน้าที่

๑) กำหนดยุทธศาสตร์และบทบาทการพัฒนาภาคต่างๆ ให้เชื่อมโยงและสอดคล้องกับทิศทางการพัฒนาประเทศ นโยบายและยุทธศาสตร์ของกระทรวงศึกษาธิการและกลุ่มจังหวัด

๒) สนับสนุนการพัฒนาจังหวัดในพื้นที่รับผิดชอบด้านวิชาการ การวิจัยและพัฒนา

๓) กำกับดูแล ติดตาม และประเมินผลการดำเนินงานของสำนักงานศึกษาธิการจังหวัดในพื้นที่รับผิดชอบ

๔) สนับสนุนการตรวจราชการ และติดตามประเมินผลการดำเนินงานตามนโยบายและยุทธศาสตร์ของกระทรวงศึกษาธิการในพื้นที่รับผิดชอบ

๕) ประสานการบริหารงานระหว่างราชการส่วนกลางและส่วนภูมิภาคให้เกิดการพัฒนาอย่างบูรณาการในระดับพื้นที่ของหลายจังหวัด

๖) ปฏิบัติงานร่วมกับหรือสนับสนุนการปฏิบัติงานของหน่วยงานอื่น



๓. ให้มีศึกษาธิการภาค เป็นผู้บังคับบัญชาข้าราชการ พนักงานราชการ และลูกจ้างในสำนักงานศึกษาธิการภาค ขึ้นตรงต่อรัฐมนตรีว่าการกระทรวงศึกษาธิการ

๔. ในแต่ละจังหวัดให้มีสำนักงานศึกษาธิการจังหวัด สังกัดสำนักงานปลัดกระทรวงศึกษาธิการ มีอำนาจหน้าที่

๑) รับผิดชอบงานธุรการของ กศจ. และปฏิบัติงานราชการ ให้เป็นไปตามอำนาจหน้าที่ของ กศจ.

๒) ส่งเสริม สนับสนุน และพัฒนางานด้านวิชาการของกระทรวงศึกษาธิการในระดับจังหวัด

๓) สั่งการ กำกับ เร่งรัด ติดตาม และประเมินผลการปฏิบัติงานของส่วนราชการหรือหน่วยงานและสถานศึกษาในสังกัดกระทรวงศึกษาธิการในจังหวัด

๔) จัดทำรอบการประเมินผลการปฏิบัติงานและกำหนดตัวชี้วัดการดำเนินงานของส่วนราชการหรือหน่วยงาน และสถานศึกษาในสังกัดกระทรวงศึกษาธิการในจังหวัด

๕) ปฏิบัติตามนโยบายของกระทรวงศึกษาธิการหรือตามที่ได้รับมอบหมาย รวมทั้งปฏิบัติการกิจเกี่ยวกับราชการประจำทั่วไปของกระทรวงศึกษาธิการ และประสานงานต่าง ๆ ในระดับจังหวัด

๕. ให้มีศึกษาธิการจังหวัด เป็นผู้บังคับบัญชาข้าราชการ พนักงานราชการ และลูกจ้างในสำนักงานศึกษาธิการจังหวัด อยู่ภายใต้การกำกับดูแลของศึกษาธิการภาค

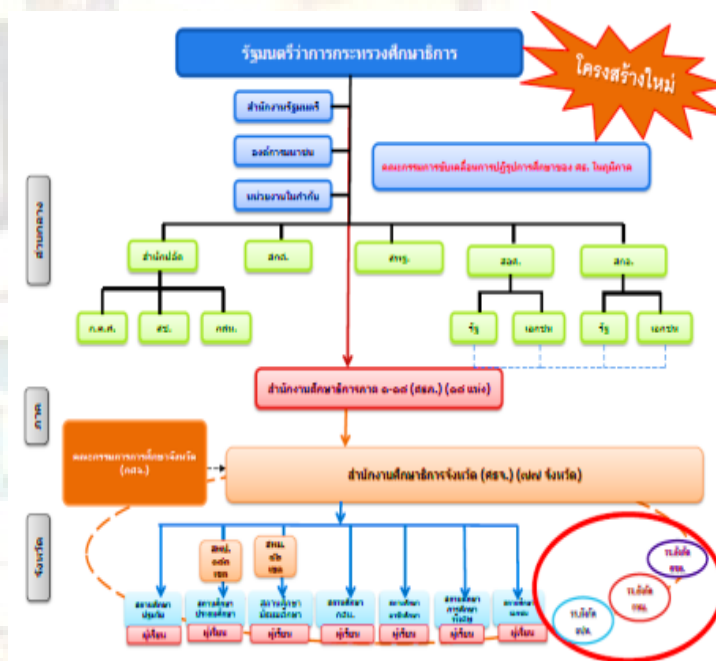
๖. โอนอำนาจหน้าที่ของผู้อำนวยการสำนักงานเขตพื้นที่การศึกษาที่เกี่ยวข้องกับ อ.ก.ค.ศ. ให้ศึกษาธิการจังหวัด

๗. ระหว่างที่ยังมิได้มีการจัดตั้งสำนักงานศึกษาธิการจังหวัด ให้ สพพ./สพป. เขต 1 ทำหน้าที่เป็นสำนักงานศึกษาธิการจังหวัด ไปพลางก่อน แล้วแต่กรณี

สำนักงานศึกษาธิการจังหวัดเพชรบูรณ์  
โทรศัพท์ ๐-๕๖๗๓-๗๐๗๙, ๐-๕๖๗๓-๗๐๘๓,  
๐-๕๖๗๓-๗๐๘๕ โทรสาร ๐-๕๖๗๓-๗๐๗๕



สำนักงานศึกษาธิการจังหวัดเพชรบูรณ์  
สำนักงานศึกษาธิการ ภาค ๑๗  
สำนักงานปลัดกระทรวงศึกษาธิการ  
กระทรวงศึกษาธิการ



สำนักงานศึกษาธิการจังหวัดเพชรบูรณ์  
สำนักงานเขตพื้นที่การศึกษาประถมศึกษาเพชรบูรณ์ เขต ๑  
ถนนสระบุรี-หล่มสัก ตำบลสะเตียง อำเภอเมือง  
จังหวัดเพชรบูรณ์

คำสั่งหัวหน้าคณะกรรมการรักษาความสงบแห่งชาติ  
ที่ ๑๐/๒๕๕๙

เรื่อง การขับเคลื่อนการปฏิรูปการศึกษาของ  
กระทรวงศึกษาธิการในภูมิภาค

ประกาศในราชกิจจานุเบกษา ณ วันที่ ๒๑ มีนาคม ๒๕๕๙

ใช้บังคับ ๒๒ มีนาคม ๒๕๕๙

สาระสำคัญ

๑. ให้มีคณะกรรมการขับเคลื่อนการปฏิรูปการศึกษาของ  
กระทรวงศึกษาธิการในภูมิภาค (ขปกศ.ภูมิภาค) (๗ คน)

ประกอบด้วย

- |  |                     |
|--|---------------------|
| ๑) รัฐมนตรีว่าการกระทรวงศึกษาธิการ     | ประธาน              |
| ๒) รัฐมนตรีช่วยว่าการกระทรวงศึกษาธิการ | กรรมการ             |
| ๓) เลขาธิการ กพฐ.                      | กรรมการ             |
| ๔) เลขาธิการ กอศ.                      | กรรมการ             |
| ๕) เลขาธิการ กกอ.                      | กรรมการ             |
| ๖) เลขาธิการ สกศ.                      | กรรมการ             |
| ๗) ปลัดกระทรวงศึกษาธิการ               | กรรมการและเลขานุการ |

มีอำนาจหน้าที่

- กำหนดทิศทางการดำเนินงานของ ศธ. ในภูมิภาค/จังหวัด
- วางแผนการบริหารงานบุคคลของ ศธ. ในภูมิภาค/จังหวัด
- พิจารณาจัดสรรงบประมาณแก่หน่วยงานของ ศธ. ในภูมิภาค/จังหวัด
- แต่งตั้ง โอน ย้าย ผู้บริหาร ร.ร. / ผอ.เขตฯ หรือผู้ปฏิบัติงานในตำแหน่งอื่นในหน่วยงานของ ศธ. ในภูมิภาค/จังหวัด
- สั่งให้ ผู้บริหาร ร.ร./ผอ.เขตฯ หรือผู้ปฏิบัติงานในตำแหน่งต่างๆ ของ ศธ. ในภูมิภาค/จังหวัด หยุดปฏิบัติหน้าที่หรือพ้นจากตำแหน่ง
- แต่งตั้งคณะกรรมการและคณะทำงาน เพื่อช่วยเหลือการปฏิบัติงานตามความจำเป็น
- แต่งตั้งคณะกรรมการและคณะทำงาน ตามข้อ ๕ (๗)
- เชิญข้าราชการ พนักงาน ลูกจ้าง หรือผู้ปฏิบัติงานอื่นมาสอบถามและเรียกเอกสารที่เกี่ยวข้องมาประกอบการพิจารณา

๒. ให้สำนักงานปลัดกระทรวง กระทรวงศึกษาธิการ รับผิดชอบ  
งานธุรการของ ขปกศ.ภูมิภาค

๓. ให้ยุบเลิกคณะกรรมการเขตพื้นที่การศึกษา ให้เป็นอำนาจ  
หน้าที่ของคณะกรรมการการศึกษาธิการจังหวัด (กศจ.)

๔. ให้ยุบเลิก อ.ก.ค.ศ.เขตพื้นที่การศึกษาเป็นอำนาจหน้าที่ของ  
คณะกรรมการการศึกษาธิการจังหวัด (กศจ.)

๕. ในแต่ละจังหวัดให้มีคณะกรรมการการศึกษาธิการจังหวัด(กศจ.)  
(ไม่เกิน ๒๒ คน) ประกอบด้วย

- |   |                     |
|---|---------------------|
| ๑) ผู้ว่าราชการจังหวัด หรือรองผู้ว่าฯ                                       | ประธาน              |
| ๒) ศึกษาธิการภาคในพื้นที่   | รองประธาน           |
| ๓) ผู้แทนจากหน่วยงานที่เกี่ยวข้อง (๖ คน)<br>(สพฐ./กกอ./สกอ./ก.ค.ศ./สช/กศน.) | กรรมการ             |
| ๔) กรรมการโดยตำแหน่ง (๖ คน)   | กรรมการ             |
| - ท้องเที่ยวและกีฬาจังหวัด  |                     |
| - ท้องถิ่นจังหวัด   |                     |
| - ประธานสภาอุตสาหกรรมจังหวัด  |                     |
| - ประธานหอการค้าจังหวัด   |                     |
| - ผอ.พระพุทธศาสนาจังหวัด  |                     |
| - วัฒนธรรมจังหวัด   |                     |
| ๕) ผู้แทนภาคประชาชน (๒ คน)  | กรรมการ             |
| ๖) ผู้แทนข้าราชการครู (๒ คน)  | กรรมการ             |
| ๗) กรรมการผู้ทรงคุณวุฒิ ไม่เกิน (๓ คน)                                      | กรรมการ             |
| - ด้านกฎหมาย  |                     |
| - ด้านบริหารบุคคล   |                     |
| - ด้านอื่นๆที่เกี่ยวข้อง  |                     |
| ๘) ศึกษาธิการจังหวัด  | กรรมการและเลขานุการ |

มีอำนาจหน้าที่

- กำหนดยุทธศาสตร์ แนวทาง ประสาน ส่งเสริม สนับสนุน  
การศึกษาในจังหวัด
- พิจารณาให้ความเห็นชอบแผนพัฒนาการศึกษาจังหวัด

มีอำนาจหน้าที่ (ต่อ)

(๓) พิจารณาให้ความเห็นชอบกรอบการประเมินผลปฏิบัติงาน  
และตัวชี้วัดของส่วนราชการหรือหน่วยงาน และสถานศึกษาใน  
สังกัดกระทรวงศึกษาธิการในจังหวัด

(๔) เสนอความเห็นการบริหารงานบุคคลของ ข้าราชการครูฯ ใน  
จังหวัดต่อ ขปกศ.ภูมิภาค เพื่อใช้อำนาจตามข้อ ๑ (๔)

(๕) กำกับ เร่งรัด ติดตาม ประเมินผลการปฏิบัติงานของ  
ส่วนราชการหรือหน่วยงานและสถานศึกษาของ ศธ.ในจังหวัด

(๖) วางแผนการจัดการศึกษาในจังหวัดและเสนอแนะการจัดสรร  
งบประมาณให้แก่สถานศึกษา

(๗) เสนอ ขปกศ.ภูมิภาค เพื่อแต่งตั้งคณะกรรมการและ  
คณะทำงานเพื่อช่วยเหลือการปฏิบัติงานของ กศจ. ได้ตามความ  
จำเป็น

(๘) ปฏิบัติหน้าที่อื่นตามที่กฎหมายกำหนด หรือที่ ขปกศ.ภูมิภาค  
มอบหมาย

๖. เพื่อให้การบริหารงานบุคคลของข้าราชการครูและบุคลากร  
ทางการศึกษาในจังหวัดเป็นไปด้วยความเรียบร้อย ให้มี

คณะกรรมการการศึกษาธิการจังหวัด “อกศจ.” เพื่อปฏิบัติหน้าที่  
ตามที่ได้รับมอบหมายจาก กศจ. (ไม่เกิน ๙ คน) ประกอบด้วย

- |   |                        |
|---|------------------------|
| ๑) บุคคลซึ่ง กศจ. แต่งตั้งจากผู้เป็น กศจ.       | ประธาน                 |
| ๒) บุคคลซึ่ง กศจ. แต่งตั้งจากผู้เป็น กศจ. (๒คน) | อนุกรรมการ             |
| ๓) ผอ.เขต หรือ ผอ.สถานศึกษา (๒คน)               | อนุกรรมการ             |
| ๔) ผู้ทรงคุณวุฒิ กศจ.แต่งตั้ง (ไม่เกิน ๓ คน)    | อนุกรรมการ             |
| ๕) ศึกษาธิการจังหวัด                            | อนุกรรมการและเลขานุการ |

