



ที่ ศธ ๐๒๙๔/ว ๓๓

ศาลากลางจังหวัดเพชรบูรณ์
ถนนสระบุรี-หล่มสัก พช ๖๗๐๐๐

๒๐ กรกฎาคม ๒๕๖๕

เรื่อง การติดตามผลการดำเนินงานตามแผนพัฒนาการศึกษาจังหวัดเพชรบูรณ์ ประจำปีงบประมาณ พ.ศ.๒๕๖๕
เรียน ตามบัญชีแจ้งท้ายหนังสือ

อ้างถึง ประกาศจังหวัดเพชรบูรณ์ เรื่อง แก้ไขเพิ่มเติมยุทธศาสตร์และแนวทางการจัดการศึกษา
ตามแผนพัฒนาการศึกษา (พ.ศ.๒๕๖๓ - ๒๕๖๕) จังหวัดเพชรบูรณ์ ลงวันที่ ๑๔ มกราคม ๒๕๖๔

สิ่งที่ส่งมาด้วย ๑. แนวทางการดำเนินงานการติดตามและรายงานผลการดำเนินงานตามแผนพัฒนาการศึกษา
จังหวัดเพชรบูรณ์ ประจำปีงบประมาณ พ.ศ. ๒๕๖๕ จำนวน ๑ ชุด
๒. QR CODE เครื่องมือการติดตามและรายงานผล จำนวน ๑ ฉบับ

ตามที่จังหวัดเพชรบูรณ์ ได้ประกาศยุทธศาสตร์และแนวทางการจัดการศึกษา ตามแผนพัฒนา
การศึกษา (พ.ศ.๒๕๖๓-๒๕๖๕) จังหวัดเพชรบูรณ์ เพื่อใช้เป็นกรอบในการวางแผนกำหนดทิศทางการพัฒนา
การศึกษาและขับเคลื่อนการพัฒนาการศึกษาของหน่วยงานและสถานศึกษาในจังหวัด โดยกระทรวงศึกษาธิการ
กำหนดให้มีการติดตามการดำเนินงานตามแผนพัฒนาการศึกษาจังหวัด และรายงานผลให้คณะกรรมการ
ศึกษาธิการจังหวัดทราบ นั้น

จังหวัดเพชรบูรณ์ จึงขอความร่วมมือรายงานข้อมูลผลการดำเนินงานตามเครื่องมือผ่านระบบ
ออนไลน์และแจ้งสถานศึกษาในสังกัดหรือที่กำกับดูแลทุกแห่ง ให้รายงานข้อมูลผ่านระบบออนไลน์ ที่เว็บไซต์
<https://sites.google.com/view/tidtamplan65> หรือช่องทางเว็บไซต์สำนักงานศึกษาธิการจังหวัดเพชรบูรณ์
<https://www.pnbpeo.go.th> และ QR CODE ภายในวันที่ ๓๐ สิงหาคม ๒๕๖๕ ทั้งนี้ ขอกำชับให้รายงาน
ข้อมูลตามสภาพการดำเนินงานจริงของหน่วยงานและสถานศึกษาที่สามารถตรวจสอบได้ เพื่อนำผลไปพัฒนา
การศึกษาของจังหวัดต่อไป

จึงเรียนมาเพื่อดำเนินการต่อไป

ขอแสดงความนับถือ


(นายภูษณ์ คงเมือง)
ผู้ว่าราชการจังหวัดเพชรบูรณ์

สำนักงานศึกษาธิการจังหวัดเพชรบูรณ์

กลุ่มนโยบายและแผน

โทร. ๐-๕๖๐๒-๙๖๕๙

โทรสาร. ๐-๕๖๐๒-๙๙๓๘

เจ้าของเรื่อง นายพสกร ทวีทรัพย์ โทรศัพท์ ๐๘ ๖๒๐๑ ๙๙๗๙



แบบติดตามออนไลน์

ตามบัญชีแจ้งทำหนังสือจังหวัดเพชรบูรณ์ ศธ ๐๒๙๔/ว ๓๓ ลงวันที่ ๒๐ กรกฎาคม ๒๕๖๕

| ที่ | หน่วยงาน | หมายเหตุ |
|-----|-------------------------------------------------------------------------|--------------------------------------|
| ๑ | สำนักงานศึกษาธิการจังหวัดเพชรบูรณ์ | มีสถานศึกษาในกำกับดูแล |
| ๒ | สำนักงานเขตพื้นที่การศึกษาประถมศึกษาเพชรบูรณ์ เขต ๑ | มีสถานศึกษาในสังกัด |
| ๓ | สำนักงานเขตพื้นที่การศึกษาประถมศึกษาเพชรบูรณ์ เขต ๒ | มีสถานศึกษาในสังกัด |
| ๔ | สำนักงานเขตพื้นที่การศึกษาประถมศึกษาเพชรบูรณ์ เขต ๓ | มีสถานศึกษาในสังกัด |
| ๕ | สำนักงานเขตพื้นที่ศึกษามัธยมศึกษาเพชรบูรณ์ | มีสถานศึกษาในสังกัด |
| ๖ | สำนักงานการศึกษานอกระบบและการศึกษาตามอัธยาศัยจังหวัดเพชรบูรณ์ | มีสถานศึกษาในสังกัด |
| ๗ | สำนักงานอาชีวศึกษาจังหวัดเพชรบูรณ์ | มีสถานศึกษาในสังกัด |
| ๘ | มหาวิทยาลัยราชภัฏเพชรบูรณ์ | |
| ๙ | มหาวิทยาลัยการกีฬาแห่งชาติ วิทยาเขตเพชรบูรณ์ | |
| ๑๐ | วิทยาลัยสงฆ์พ่อขุนผาเมือง มหาวิทยาลัยมหาจุฬาลงกรณราชวิทยาลัย | |
| ๑๑ | มหาวิทยาลัยรามคำแหง สาขาวิทยบริการเฉลิมพระเกียรติ จังหวัดเพชรบูรณ์ | |
| ๑๒ | มหาวิทยาลัยเฉลิมกาญจนาเพชรบูรณ์ | |
| ๑๓ | ศูนย์การศึกษาพิเศษจังหวัดเพชรบูรณ์ | |
| ๑๔ | โรงเรียนโสตศึกษาจังหวัดเพชรบูรณ์ | |
| ๑๕ | โรงเรียนราชประชานุเคราะห์ที่ ๕๗ | |
| ๑๗ | โรงเรียนตำรวจตระเวนชายแดนบ้านโป่งตะแบก | |
| ๑๘ | สำนักงานพระพุทธศาสนาจังหวัดเพชรบูรณ์ (ไม่ต้องรายงานข้อมูล) | ประสานสถานศึกษารายงานข้อมูล |
| ๑๙ | สำนักงานส่งเสริมการปกครองท้องถิ่นจังหวัดเพชรบูรณ์ (ไม่ต้องรายงานข้อมูล) | ประสาน อปท. และสถานศึกษารายงานข้อมูล |
| ๒๐ | องค์การบริหารส่วนจังหวัดเพชรบูรณ์ | มีสถานศึกษาในสังกัด |
| ๒๑ | เทศบาลเมืองเพชรบูรณ์ | มีสถานศึกษาในสังกัด |
| ๒๒ | เทศบาลตำบลนางิ้ว | มีสถานศึกษาในสังกัด |
| ๒๓ | เทศบาลตำบลชนแดน | มีสถานศึกษาในสังกัด |
| ๒๔ | เทศบาลตำบลดงขุย | มีสถานศึกษาในสังกัด |
| ๒๕ | เทศบาลตำบลซับสมอทอด | มีสถานศึกษาในสังกัด |
| ๒๖ | เทศบาลเมืองวิเชียรบุรี | มีสถานศึกษาในสังกัด |
| ๒๗ | เทศบาลตำบลพยุเเตย | มีสถานศึกษาในสังกัด |
| ๒๘ | เทศบาลเมืองหล่มสัก | มีสถานศึกษาในสังกัด |
| ๒๙ | องค์การบริหารส่วนตำบลห้วยใหญ่ (อำเภอเมืองเพชรบูรณ์) | มีสถานศึกษาในสังกัด |
| ๓๐ | องค์การบริหารส่วนตำบลบ้านไร่ (อำเภอหล่มสัก) | มีสถานศึกษาในสังกัด |
| ๓๑ | องค์การบริหารส่วนตำบลสักหลง (อำเภอหล่มสัก) | มีสถานศึกษาในสังกัด |
| ๓๒ | สถานศึกษาของรัฐและเอกชน ทุกแห่ง | |

หมายเหตุ ๑. ทุกหน่วยงาน/สถานศึกษาตามรายชื่อ รายงานข้อมูลการดำเนินงานของหน่วยงานตนเอง



๒. หน่วยงานที่มีสถานศึกษาในสังกัดหรือที่กำกับดูแล ให้แจ้งสถานศึกษารายงานข้อมูลให้ครบถ้วน (ยกเว้นศูนย์พัฒนาเด็กเล็ก) และกำกับให้รายงานตามสภาพการดำเนินงานจริง

๓. หน่วยงานและสถานศึกษาที่รายงานข้อมูลจะได้รับเกียรติบัตร ภายหลังเดือนตุลาคม ๒๕๖๕

แบบติดตามออนไลน์ <https://sites.google.com/view/tidtamplan65>

แนวทางการดำเนินงาน
การติดตามและรายงานผลการดำเนินงานตามแผนพัฒนาการศึกษาจังหวัดเพชรบูรณ์
ประจำปีงบประมาณ พ.ศ. ๒๕๖๕

๑. หลักการและเหตุผล

ตามที่มีการกำหนดยุทธศาสตร์ชาติ ๒๐ปี (พ.ศ.๒๕๖๑ - ๒๕๘๐) เพื่อใช้เป็นกรอบในการจัดทำแผนต่าง ๆ ให้สอดคล้องและบูรณาการกันเพื่อให้เกิดเป็นพลังผลักดันร่วมกันไปสู่เป้าหมาย ภายใต้วิสัยทัศน์ “ประเทศไทย มีความมั่นคง มั่งคั่ง ยั่งยืน เป็นประเทศพัฒนาแล้ว ด้วยการพัฒนาตามหลักปรัชญาของเศรษฐกิจพอเพียง” มีจำนวน ๖ ยุทธศาสตร์ ประกอบด้วย ๑) ด้านความมั่นคง ๒) ด้านการสร้างความสามารถในการแข่งขัน ๓) ด้านการพัฒนาและ เสริมสร้างศักยภาพทรัพยากรมนุษย์ ๔) ด้านการสร้างโอกาสและความเสมอภาคทางสังคม ๕) ด้านการสร้างการเติบโตบนคุณภาพชีวิตที่เป็นมิตรกับสิ่งแวดล้อม และ ๖) ด้านการปรับสมดุลและพัฒนาระบบการบริหารจัดการภาครัฐ ประกอบกับมีการประกาศใช้แผนแม่บทภายใต้ยุทธศาสตร์ชาติ แผนปฏิรูปประเทศ แผนพัฒนาเศรษฐกิจและสังคมแห่งชาติ ฉบับที่ ๑๒ นโยบายระดับชาติด้านการจัดการศึกษา มีแผนการศึกษาชาติ พ.ศ.๒๕๖๐ - ๒๕๗๙ และยุทธศาสตร์ของกระทรวงศึกษาธิการ พ.ศ. ๒๕๖๓ - ๒๕๖๕ เพื่อใช้เป็นกรอบและแนวทางในการขับเคลื่อนและพัฒนากิจการศึกษาระดับประเทศ และมติคณะรัฐมนตรี เมื่อวันที่ ๔ ธันวาคม ๒๕๖๐ กำหนดให้ทุกส่วนราชการจัดทำแผนปฏิบัติการและแผนปฏิบัติราชการที่มีความเชื่อมโยง ความสอดคล้องกับแผนทั้ง ๓ ระดับ

จังหวัดเพชรบูรณ์ ได้ประกาศยุทธศาสตร์และแนวทางการจัดการศึกษา ตามแผนพัฒนาการศึกษา (พ.ศ.๒๕๖๓-๒๕๖๕) จังหวัดเพชรบูรณ์ ลงวันที่ ๒๔ ตุลาคม ๒๕๖๒ และที่แก้ไขเพิ่มเติม ลงวันที่ ๑๔ มกราคม ๒๕๖๓ และใช้แผนพัฒนาการศึกษาจังหวัดเพชรบูรณ์ ระยะที่ ๑ (พ.ศ.๒๕๕๖๓ - ๒๕๖๕) เพื่อเป็นกรอบแนวทางในการจัดการศึกษาของหน่วยงานทางการศึกษา สถานศึกษา ในจังหวัดเพชรบูรณ์ ให้บรรลุเป้าหมายในทิศทางเดียวกัน

ในปีงบประมาณ พ.ศ. ๒๕๖๕ กระทรวงศึกษาธิการ กำหนดให้มีการติดตามผลการดำเนินงานตามแผนพัฒนาการศึกษาจังหวัด และรายงานให้คณะกรรมการการศึกษาธิการจังหวัด ศึกษาธิการภาคที่กำกับดูแลในพื้นที่และกระทรวงศึกษาธิการทราบ จังหวัดเพชรบูรณ์ จึงแต่งตั้งคณะกรรมการติดตามผลการดำเนินงานตามแผนพัฒนาการศึกษา ประจำปีงบประมาณ พ.ศ.๒๕๖๕ เพื่อดำเนินงานติดตามและรายงานผลการดำเนินงานให้สำเร็จตามเป้าหมายที่กระทรวงศึกษาธิการกำหนด

๒. วัตถุประสงค์

เพื่อติดตามการดำเนินงานยุทธศาสตร์และแนวทางการจัดการศึกษา ตามแผนพัฒนาการศึกษาจังหวัดเพชรบูรณ์ ประจำปีงบประมาณ พ.ศ.๒๕๖๕ ของหน่วยงานทางการศึกษาและสถานศึกษาในจังหวัดเพชรบูรณ์

๓. เป้าหมาย

มีรายงานผลการดำเนินงานตามแผนพัฒนาการศึกษาจังหวัดเพชรบูรณ์ ในภาพรวมของจังหวัดเพชรบูรณ์ จากหน่วยงานทางการศึกษาและสถานศึกษาในจังหวัดเพชรบูรณ์

๔. ตัวชี้วัดความสำเร็จตามเป้าหมาย

๑. มีรายงานผลการดำเนินงานตามแผนพัฒนาการศึกษาจังหวัดเพชรบูรณ์ ประจำปีงบประมาณ พ.ศ.๒๕๖๕ เสนอต่อคณะกรรมการศึกษาธิการจังหวัดเพชรบูรณ์ ศึกษาธิการภาค ๑๗

๒. ร้อยละ ๑๐๐ ของหน่วยงานการศึกษาและสถานศึกษาในจังหวัด รายงานผลการดำเนินงานตามแผนพัฒนาการศึกษาจังหวัดเพชรบูรณ์ ประจำปีงบประมาณ พ.ศ.๒๕๖๕

๕. กลุ่มเป้าหมายในการดำเนินงาน

๕.๑ หน่วยงานการศึกษา สถานศึกษาสังกัดกระทรวงศึกษาธิการและกระทรวง/ส่วนราชการอื่นในจังหวัดเพชรบูรณ์ทุกแห่ง

๕.๒ สถานศึกษาระดับอุดมศึกษาในจังหวัดเพชรบูรณ์

๕.๓ หน่วยงานที่เกี่ยวข้องในการจัดการศึกษา หรือ หน่วยงานต้นสังกัดหรือที่กำกับดูแลของสถานศึกษา ในจังหวัดเพชรบูรณ์

๖. หลักการสำคัญในการดำเนินงานติดตามและรายงานผลการดำเนินงาน

๖.๑ จัดเก็บข้อมูลกับทุกหน่วยงานที่จัดการศึกษาและสถานศึกษาทุกระดับหน่วยงานทางการศึกษา หน่วยงานที่เกี่ยวข้องในการจัดการศึกษา และสถานศึกษาทุกแห่ง ตามตัวชี้วัดของประกาศจังหวัดเพชรบูรณ์ และของแผนพัฒนาการศึกษาจังหวัดเพชรบูรณ์ ระยะที่ ๑ (พ.ศ.๒๕๖๓ - ๒๕๖๕)

๖.๒ กำหนดให้มีการรายงานผ่านระบบออนไลน์ ลดการใช้กระดาษในการรายงานข้อมูล และรับรองข้อมูลผลการดำเนินงานด้วยหนังสือราชการไฟล์ดิจิทัล

๖.๓ รายงานข้อมูลผลการดำเนินงาน ปีงบประมาณละ ๑ ครั้ง เพื่อลดภาระการดำเนินงานของหน่วยงานและสถานศึกษาในจังหวัด

๖.๔ ใช้เครื่องมือในการดำเนินงานติดตามรายงานผลการดำเนินงาน ชนิดเดียวกันกับทุกหน่วยงานและสถานศึกษา เพื่อความสะดวกในการหลอมรวมข้อมูล กรณีมีประเด็นที่ไม่เกี่ยวข้องจะมีตัวเลือกให้เลือกและระบุในประเด็นนั้นว่า “ไม่มี”

๗. รูปแบบการดำเนินงาน

การดำเนินงานติดตามและรายงานผลการดำเนินงานตามแผนพัฒนาการศึกษาจังหวัดเพชรบูรณ์ กำหนดรูปแบบการดำเนินงาน ดังนี้

๗.๑ การติดตามผลการดำเนินงานช่องทางออนไลน์ กับทุกหน่วยงานทางการศึกษา หน่วยงานที่เกี่ยวข้องในการจัดการศึกษา และสถานศึกษาทุกแห่ง

๗.๒ การติดตามเชิงประจักษ์ในระดับพื้นที่ของหน่วยงานทางการศึกษาหรือสถานศึกษา จากคณะกรรมการติดตามการดำเนินงานตามแผนพัฒนาการศึกษาจังหวัดเพชรบูรณ์ / คณะอนุกรรมการบริหารราชการเชิงยุทธศาสตร์ หรือตามที่ประธานคณะกรรมการมอบหมาย

๗.๓ รายงานผลการดำเนินงานผ่านการประชุมหน่วยงานฯ ตามความเหมาะสม

๗.๔ การรายงานผลการดำเนินงานเชิงประจักษ์ผ่านการแสดงผลงาน ทางการศึกษา หรือผลการปฏิบัติที่เป็นเลิศ โดดเด่นเป็นที่ประจักษ์ ระดับจังหวัด (ถ้ามี)

๘. แนวทางการดำเนินงาน/ขั้นตอนการดำเนินงาน

การดำเนินงานติดตามและรายงานผลการดำเนินงานตามแผนพัฒนาการศึกษาจังหวัดเพชรบูรณ์ กำหนดแนวทาง/ขั้นตอน ดังนี้

ระดับจังหวัด

๑. แต่งตั้งคณะกรรมการติดตามการดำเนินงานตามแผนพัฒนาการศึกษาจังหวัดเพชรบูรณ์
๒. กำหนดรูปแบบ แนวทางการดำเนินงาน และเครื่องมือติดตามและรายงานผลการดำเนินงานตามแผนพัฒนาการศึกษาจังหวัดเพชรบูรณ์ โดยความเห็นชอบของอนุกรรมการ และ กศจ.
๓. ขอความร่วมมือหน่วยงานทางการศึกษา /หน่วยงานที่เกี่ยวข้องหรือที่มีสถานศึกษาในกำกับดูแล รายงานข้อมูลการดำเนินงานของหน่วยงาน และแจ้งสถานศึกษาในสังกัดหรือที่กำกับดูแลทุกแห่งรายงานข้อมูลทางระบบออนไลน์ ตามระยะเวลาที่กำหนด
๔. ติดตาม ทวงถาม การรายงานข้อมูลของหน่วยงานทางการศึกษาหน่วยงานที่เกี่ยวข้องหรือที่มีสถานศึกษาในกำกับดูแล รายงานข้อมูลตามระยะเวลาที่กำหนด
๕. ขอความร่วมมือหน่วยงานทางการศึกษาและหน่วยงานที่มีสถานศึกษาในสังกัดหรือที่กำกับดูแล ตรวจสอบข้อมูลการดำเนินงานของหน่วยงานและสถานศึกษาในสังกัดที่ได้รายงานข้อมูล และดำเนินการปรับปรุงแก้ไขหรือให้สถานศึกษาปรับปรุงแก้ไข ภายใน ๗ วัน และยืนยันความต้องของข้อมูลต่อไป
๖. สรุปข้อมูลที่ได้รับจากหน่วยงานทางการศึกษา หน่วยงานที่เกี่ยวข้องในการจัดการศึกษา สถานศึกษา เพื่อรายงานผลการดำเนินงานต่อคณะอนุกรรมการบริหารราชการเชิงยุทธศาสตร์ คณะกรรมการศึกษาธิการจังหวัด ศึกษาธิการภาค และกระทรวงศึกษาธิการ ตามลำดับ

ระดับหน่วยงานทางการศึกษา/หน่วยงานที่เกี่ยวข้องหรือที่มีสถานศึกษาในกำกับดูแล

๑. แจ้งสถานศึกษาในสังกัด หรือที่กำกับดูแล ให้รายงานข้อมูลการดำเนินงานผ่านระบบออนไลน์ตามระยะเวลาที่กำหนด
๒. หน่วยงาน รวบรวมข้อมูลและเสนอผู้บังคับบัญชารับรองข้อมูลและรายงานผลการดำเนินงานของหน่วยงานผ่านระบบออนไลน์ ตามระยะเวลาที่กำหนด
๓. สั่งการ ติดตาม ทวงถาม เร่งรัด สถานศึกษาในสังกัด หรือที่กำกับดูแลให้รายงานข้อมูลตามระยะเวลาที่กำหนด
๔. ตรวจสอบ ปรับปรุงแก้ไข และยืนยันความถูกต้องของข้อมูลของหน่วยงานและสถานศึกษาในสังกัดหรือที่กำกับดูแล
๕. รายงานผลการดำเนินงานในภาพรวมของหน่วยงานผ่านการประชุมหรือการติดตามผลการดำเนินงานเชิงประจักษ์กรณีมีการตรวจติดตามในระดับพื้นที่

ระดับสถานศึกษา

๑. สถานศึกษา รวบรวมข้อมูลและรายงานผลการดำเนินงานของสถานศึกษาผ่านระบบออนไลน์ตามระยะเวลาที่กำหนด
๒. ปรับปรุงแก้ไขข้อมูลตามที่หน่วยงานต้นสังกัดพิจารณา
๓. รายงานผลการดำเนินงานในภาพรวมของหน่วยงานผ่านการประชุมหรือการติดตามผลการดำเนินงานเชิงประจักษ์

๙. เครื่องมือติดตามและรายงานผลการดำเนินงาน

๙.๑ จัดทำเครื่องมือติดตามและรายงานผลการดำเนินงาน “แบบติดตามและรายงานผลการดำเนินงานตามแผนพัฒนาการศึกษา จังหวัดเพชรบูรณ์” ผ่านระบบออนไลน์ เพื่อให้ง่ายต่อการรายงานข้อมูลผ่านอุปกรณ์ที่เหมาะสมของหน่วยงานและสถานศึกษา

๙.๒ จัดทำข้อคำถามการติดตามและรายงานผล ตามประเด็นตัวชี้วัดของแผนพัฒนาการศึกษา (พ.ศ.๒๕๖๓-๒๕๖๕) จำแนกตามยุทธศาสตร์ โดยแต่ละประเด็นตัวชี้วัด จะประกอบด้วยคำถาม ๒ - ๓ ข้อ ในรูปแบบดังนี้

๑) รูปแบบปรนัย (ตัวเลือกการดำเนินงาน)

๒) รูปแบบอัตนัย (โดยระบุชื่อโครงการ กิจกรรม งานตามภารกิจ หรือระบุจำนวนในเชิงปริมาณในคำถามที่ให้ระบบตัวเลข)

๓) การอัปโหลดเอกสารผลการดำเนินงานด้านการอ่านการเขียน (เฉพาะสำนักงานเขตพื้นที่การศึกษา) หรือการส่งข้อมูลทางอีเมล

๙.๓ ให้ตอบคำถามทุกข้อ กรณีที่หน่วยงานหรือสถานศึกษา ไม่ได้ดำเนินงานหรือไม่เกี่ยวข้องกับประเด็นนั้น ให้เลือกไม่มีหรือไม่เกี่ยวข้องกับหน่วยงาน ในข้อคำถามรูปแบบปรนัย และระบุ “ไม่มี” ในข้อคำถามรูปแบบอัตนัยที่เกี่ยวข้อง

๙.๔ ข้อคำถามในบางประเด็น จังหวัดสามารถสรุปผลการดำเนินงานผ่านข้อมูลสารสนเทศของจังหวัดได้ แต่ยังคงมีความจำเป็นที่ต้องทราบข้อมูลการดำเนินงานของหน่วยงานหรือสถานศึกษา จึงต้องมีการจัดเก็บข้อมูลจากหน่วยงานและสถานศึกษา เพื่อประโยชน์ต่อการบริหารจัดการศึกษา

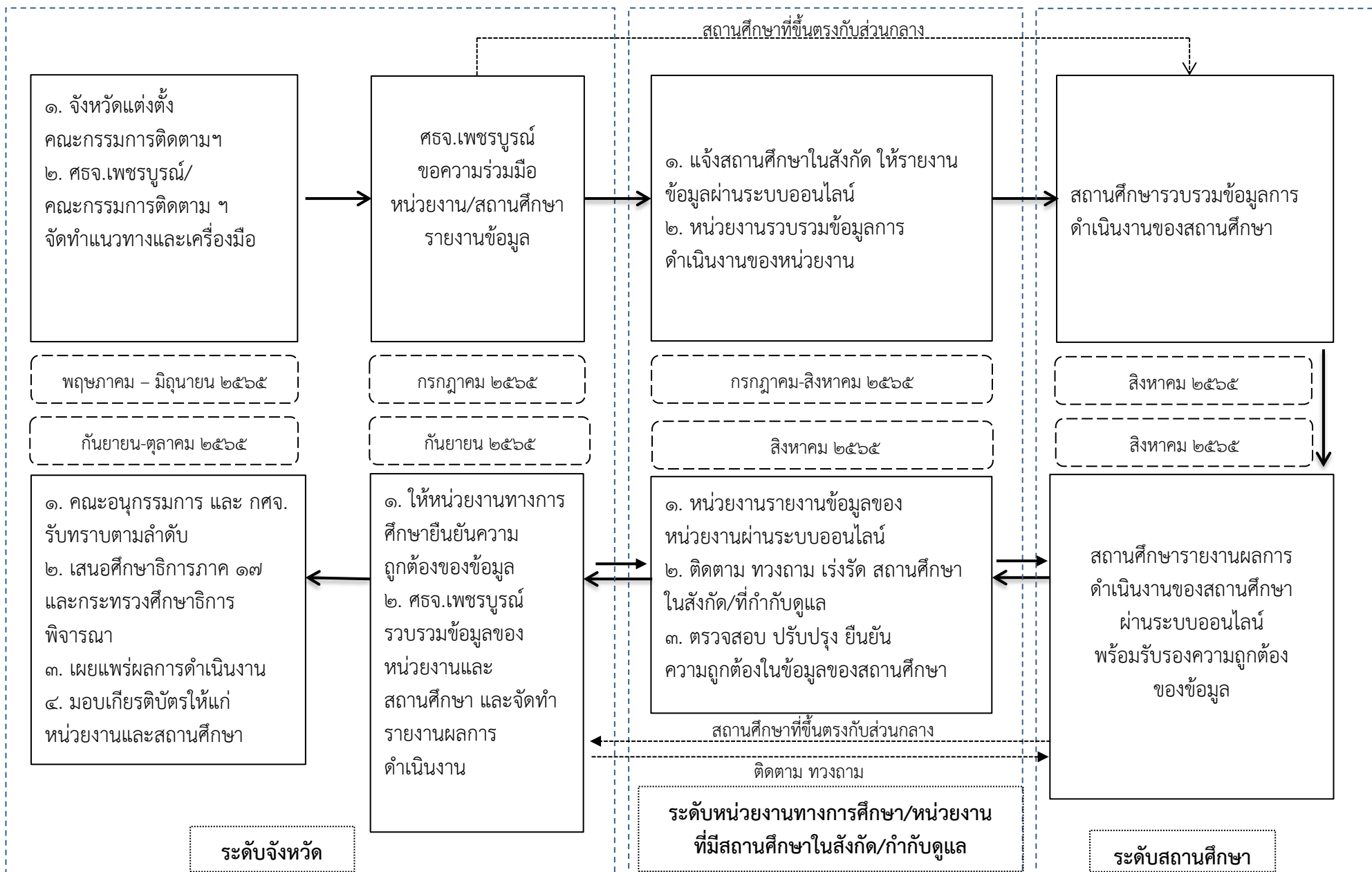
๑๐. หน่วยงานที่เกี่ยวข้องในการติดตามและรายงานผล

ระดับจังหวัด ได้แก่ คณะกรรมการศึกษาธิการจังหวัด/คณะอนุกรรมการบริหารราชการเชิงยุทธศาสตร์/คณะกรรมการติดตามฯ /สำนักงานศึกษาธิการจังหวัดเพชรบูรณ์

ระดับหน่วยงานทางการศึกษา/หน่วยงานที่เกี่ยวข้องหรือที่มีสถานศึกษาในกำกับดูแล ได้แก่ สำนักงานศึกษาธิการจังหวัดเพชรบูรณ์ /สำนักงานเขตพื้นที่การศึกษา/สำนักงาน กศน.จังหวัด/สำนักงานอาชีวศึกษาจังหวัดเพชรบูรณ์/สำนักงานพระพุทธศาสนาจังหวัดเพชรบูรณ์/สำนักงานส่งเสริมการปกครองท้องถิ่นจังหวัดเพชรบูรณ์/ อบจ-เทศบาล- อบต. ที่มีสถานศึกษาในกำกับดูแล

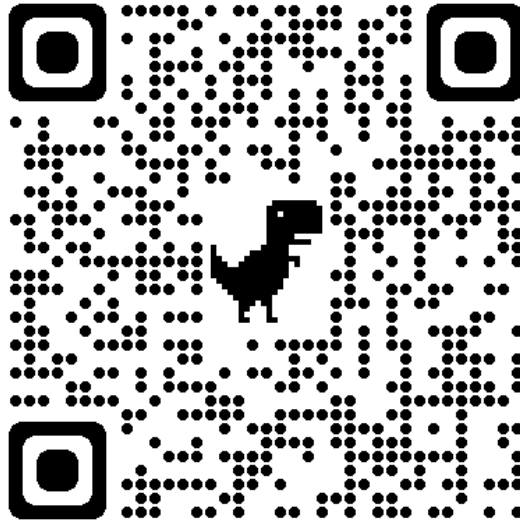
ระดับสถานศึกษา ได้แก่ สถาบันอุดมศึกษาของรัฐและเอกชน/ สถานศึกษาขั้นพื้นฐานของรัฐและเอกชน/สถานศึกษาอาชีวศึกษาของรัฐและเอกชน/สถานศึกษา สังกัด อปท./ สถานศึกษา สำนักงานบริหารการศึกษาพิเศษ สพฐ. / ศูนย์ กศน.อำเภอ

แผนผังขั้นตอนการดำเนินงานติดตามและรายงานผลการดำเนินงานตามแผนพัฒนาการศึกษาจังหวัดเพชรบูรณ์ ประจำปีงบประมาณ พ.ศ. ๒๕๖๕
 ของหน่วยงานทางการศึกษา หน่วยงานที่เกี่ยวข้องในการจัดการศึกษาและสถานศึกษา จังหวัดเพชรบูรณ์



หมายเหตุ สำนักงานศึกษาธิการจังหวัดเพชรบูรณ์ ดำเนินงานทั้งในระดับจังหวัดและระดับหน่วยงานทางการศึกษาที่กำกับดูแลสถานศึกษาเอกชนในจังหวัด / กำหนดระยะเวลาอาจเปลี่ยนแปลงตามบริบทสถานการณ์

QR CODE เครื่องมือการติดตามและรายงานผลการดำเนินงานตามแผนพัฒนาการศึกษาจังหวัดเพชรบูรณ์
ประจำปีงบประมาณ พ.ศ. ๒๕๖๕



<https://sites.google.com/view/tidtamplan65>

หรือ

เว็บไซต์สำนักงานศึกษาธิการจังหวัดเพชรบูรณ์ <https://www.pnbpeo.go.th>

คลิกที่รูป



คำแนะนำการรายงานข้อมูล

๑. ศึกษารายละเอียด คำชี้แจง แนวทางและสาระสำคัญของแผนพัฒนาการศึกษาจังหวัดเพชรบูรณ์ ระยะที่ ๑ (พ.ศ.๒๕๖๓ - ๒๕๖๕) และเอกสารที่เกี่ยวข้อง ได้ที่เมนู “เอกสารที่เกี่ยวข้อง”

๒. เข้าสู่ระบบการรายงานข้อมูล ที่เมนู “ระบบรายงานข้อมูล” และเลือกหน่วยงานท่านหรือหน่วยงานต้นสังกัด/กำกับดูแลของสถานศึกษา

๓. ศึกษารายละเอียดข้อคำถามและนำไปรวบรวมข้อมูลให้ครบถ้วนก่อนการกรอกข้อมูลในระบบ

๔. กรุณากรอกข้อมูลตามสภาพการดำเนินงานจริง ข้อมูลดังกล่าวจะไม่มีผลกระทบต่อสถานศึกษา ซึ่งจะนำมาปรับปรุงแก้ไขต่อไป

๕. ข้อคำถามใดที่ไม่ได้ดำเนินการหรือไม่เกี่ยวข้อง ให้เลือก “ไม่ได้ดำเนินการ” และระบุ “ไม่มี”

๖. ตรวจสอบข้อมูลให้ครบถ้วนก่อนการส่งข้อมูลออนไลน์

๗. เกียรติบัตรของหน่วยงานและสถานศึกษา จะได้รับภายหลังเดือน ตุลาคม ๒๕๖๕ กรุณาตรวจสอบที่เว็บไซต์ <https://sites.google.com/view/tidtamplan65> ที่เมนู “เกียรติบัตร”