

ร่างกรอบแผนพัฒนาภาค พ.ศ. 2566-2570



ภาคเหนือ
ภาคตะวันออกเฉียงเหนือ
ภาคกลาง
ภาคตะวันออก
ภาคใต้
ภาคใต้ชายแดน

เสนอต่อ
คณะกรรมการบูรณาการนโยบายพัฒนาภาค

กรกฎาคม 2564

คำนำ

สำนักงานสภาพัฒนาการเศรษฐกิจและสังคมแห่งชาติ ในฐานะฝ่ายเลขานุการคณะกรรมการบูรณาการนโยบายพัฒนาภาค (ก.บ.ภ.) มีภารกิจในการจัดทำแผนพัฒนาภาค ทั้ง ๖ ภาค โดยคำนึงถึงความสอดคล้องกับยุทธศาสตร์ชาติ พ.ศ.๒๕๖๐-๒๕๘๐ แผนแม่บทภายใต้ยุทธศาสตร์ และแผนพัฒนาเศรษฐกิจและสังคมแห่งชาติ ในช่วงระยะเวลา ๕ ปี รวมถึงนโยบายรัฐบาล และข้อสั่งการของนายกรัฐมนตรี ควบคู่กับศักยภาพ โอกาส และบริบทการเปลี่ยนแปลงของพื้นที่ เพื่อใช้เป็นกรอบทิศทางการพัฒนาเชิงพื้นที่ระดับภาค ให้กับส่วนราชการ และเป็นกรอบการจัดทำแผนพัฒนาจังหวัดและแผนพัฒนากลุ่มจังหวัดในช่วงเวลาเดียวกัน

ตามปฏิทินการดำเนินงานภายใต้กลไก ก.บ.ภ. ในกลางปีงบประมาณ พ.ศ. ๒๕๖๔ เป็นช่วงเวลาของกำหนดหลักเกณฑ์วิธีการจัดทำแผนพัฒนาจังหวัดและแผนพัฒนากลุ่มจังหวัด รวมถึงหลักเกณฑ์การจัดทำแผนปฏิบัติการภาคซึ่งเป็นแผนงานโครงการของส่วนราชการ ประจำปีงบประมาณ พ.ศ. ๒๕๖๖ ดังนั้น สำนักงานฯ จึงดำเนินการยกร่าง “ร่างกรอบแผนพัฒนาภาค พ.ศ. ๒๕๖๖ – ๒๕๗๐” ขึ้น เพื่อให้จังหวัด กลุ่มจังหวัด และส่วนราชการ มีกรอบทิศทางการพัฒนาเชิงพื้นที่เพื่อใช้ในการจัดทำแผนฯ โดยเป็นการยกร่างเพื่อใช้งานไปพลางก่อน และเป็นดำเนินการพร้อมกับการจัดทำร่างกรอบแผนพัฒนาเศรษฐกิจและสังคมแห่งชาติ ฉบับที่ ๑๓ พ.ศ. ๒๕๖๖ – ๒๕๗๐ ทั้งนี้ การจัดทำแผนพัฒนาภาค พ.ศ. ๒๕๖๖ - ๒๕๗๐ ฉบับสมบูรณ์ ในปีงบประมาณ พ.ศ. ๒๕๖๕ จะมีการทบทวนสถานการณ์ ปรับปรุงข้อมูล และรับฟังความคิดเห็นจากภาคีการพัฒนาในพื้นที่อีกครั้งหนึ่ง ทั้งนี้ คาดว่าจะแล้วเสร็จพร้อมแผนพัฒนาฯ ฉบับที่ ๑๓ ในเดือนกันยายน ๒๕๖๕

ร่างกรอบแผนพัฒนาภาค พ.ศ. ๒๕๖๖ – ๒๕๗๐ ยังคงมีวัตถุประสงค์และเป้าหมายต่อเนื่องจากแผนช่วง ๕ ปีก่อนหน้านี้ คือ มุ่งเน้นการพัฒนาเชิงพื้นที่และกระจายความเจริญไปสู่ภูมิภาค โดยการเพิ่มขีดความสามารถในการแข่งขัน และลดความเหลื่อมล้ำทางเศรษฐกิจสังคม บนพื้นฐานการพัฒนาอย่างยั่งยืน โดยคำนึงถึงการเสริมสร้างความเข้มแข็งของเศรษฐกิจชุมชนให้สามารถปรับตัวและฟื้นตัวได้เร็ว เพื่อเป็นฐานรองรับสถานการณ์วิกฤติต่างๆ ได้อย่างมั่นคงต่อไป

สำนักงานสภาพัฒนาการเศรษฐกิจและสังคมแห่งชาติ

กรกฎาคม ๒๕๖๔

สารบัญ

หน้า

คำนำ

สารบัญ

ก

ร่าง กรอบแผนพัฒนาภาคเหนือ (พ.ศ. ๒๕๖๖ – ๒๕๗๐)

๑. สถานการณ์และผลการพัฒนาภาค	
๑.๑ สถานการณ์การพัฒนาภาค	๑
๑.๒ ผลการพัฒนาภาคในช่วงที่ผ่านมา	๒๐
๒. บริบทการเปลี่ยนแปลงสำคัญที่ส่งผลกระทบต่อภาค	
๒.๑ บริบทการเปลี่ยนแปลง	๒๕
๒.๒ บทวิเคราะห์สภาวะแวดล้อมของภาค	๒๖
๓. กรอบทิศทางการพัฒนาภาค	
๓.๑ บทบาทของภาค	๒๘
๓.๒ ทิศทางการพัฒนาภาค	๒๘
๓.๓ เป้าหมายรวม	๒๙
๓.๔ แนวทางการพัฒนา	๒๙
๓.๕ ตัวอย่างแผนงานสำคัญ	๓๒

ร่าง กรอบแผนพัฒนาภาคตะวันออกเฉียงเหนือ (พ.ศ. ๒๕๖๖ – ๒๕๗๐)

๑. สถานการณ์และผลการพัฒนาภาค	
๑.๑ สถานการณ์การพัฒนาภาค	๓๗
๑.๒ ผลการพัฒนาภาคในช่วงที่ผ่านมา	๕๕
๒. บริบทการเปลี่ยนแปลงสำคัญที่ส่งผลกระทบต่อภาค	
๒.๑ บริบทการเปลี่ยนแปลง	๖๒
๒.๒ บทวิเคราะห์สภาวะแวดล้อมของภาค	๖๓
๓. กรอบทิศทางการพัฒนาภาค	
๓.๑ บทบาทของภาค	๖๕
๓.๒ ทิศทางการพัฒนาภาค	๖๕
๓.๓ เป้าหมายรวม	๖๖
๓.๔ แนวทางการพัฒนา	๖๖
๓.๕ ตัวอย่างแผนงานสำคัญ	๖๙

ร่าง กรอบแผนพัฒนาภาคกลาง (พ.ศ. ๒๕๖๖ – ๒๕๗๐)

๑. สถานการณ์และผลการพัฒนาภาค	
๑.๑ สถานการณ์การพัฒนาภาค	๗๑
๑.๒ ผลการพัฒนาภาคในช่วงที่ผ่านมา	๘๘

	หน้า
๒. บริบทการเปลี่ยนแปลงสำคัญที่ส่งผลกระทบต่อภาค	
๒.๑ บริบทการเปลี่ยนแปลง	๙๖
๒.๒ บทวิเคราะห์สถานะแวดล้อมของภาค	๙๙
๓. กรอบทิศทางการพัฒนาภาค	
๓.๑ บทบาทของภาค	๑๐๒
๓.๒ ทิศทางการพัฒนาภาค	๑๐๒
๓.๓ เป้าหมายรวม	๑๐๓
๓.๔ แนวทางการพัฒนา	๑๐๓
๓.๕ ตัวอย่างแผนงานสำคัญ	๑๐๗

ร่าง กรอบแผนพัฒนาภาคตะวันออก (พ.ศ. ๒๕๖๖ – ๒๕๗๐)

๑. สถานการณ์และผลการพัฒนาภาค	
๑.๑ สถานการณ์การพัฒนาภาค	๑๑๐
๑.๒ ผลการพัฒนาภาคในช่วงที่ผ่านมา	๑๒๖
๒. บริบทการเปลี่ยนแปลงสำคัญที่ส่งผลกระทบต่อภาค	
๒.๑ บริบทการเปลี่ยนแปลง	๑๓๔
๒.๒ บทวิเคราะห์สถานะแวดล้อมของภาค	๑๓๗
๓. กรอบทิศทางการพัฒนาภาค	
๓.๑ บทบาทของภาค	๑๔๑
๓.๒ ทิศทางการพัฒนาภาค	๑๔๑
๓.๓ เป้าหมายรวม	๑๔๒
๓.๔ แนวทางการพัฒนา	๑๔๒
๓.๕ ตัวอย่างแผนงานสำคัญ	๑๔๘

ร่าง กรอบแผนพัฒนาภาคใต้ (พ.ศ. ๒๕๖๖ – ๒๕๗๐)

๑. สถานการณ์และผลการพัฒนาภาค	
๑.๑ สถานการณ์การพัฒนาภาค	๑๕๓
๑.๒ ผลการพัฒนาภาคในช่วงที่ผ่านมา	๑๗๑
๒. บริบทการเปลี่ยนแปลงสำคัญที่ส่งผลกระทบต่อภาค	
๒.๑ บริบทการเปลี่ยนแปลง	๑๗๖
๒.๒ บทวิเคราะห์สถานะแวดล้อมของภาค	๑๗๗
๓. กรอบทิศทางการพัฒนาภาค	
๓.๑ บทบาทของภาค	๑๗๙
๓.๒ ทิศทางการพัฒนาภาค	๑๘๐
๓.๓ เป้าหมายรวม	๑๘๐
๓.๔ แนวทางการพัฒนา	๑๘๐
๓.๕ ตัวอย่างแผนงานสำคัญ	๑๘๓

ร่าง กรอบแผนพัฒนาภาคใต้ชายแดน (พ.ศ. ๒๕๖๖ - ๒๕๗๐)

๑. สถานการณ์และผลการพัฒนาภาค	
๑.๑ สถานการณ์การพัฒนาภาค	๑๘๕
๑.๒ ผลการพัฒนาภาคในช่วงที่ผ่านมา	๒๐๓
๒. บริบทการเปลี่ยนแปลงสำคัญที่ส่งผลกระทบต่อภาค	
๒.๑ บริบทการเปลี่ยนแปลง	๒๐๘
๒.๒ บทวิเคราะห์สภาวะแวดล้อมของภาค	๒๑๐
๓. กรอบทิศทางการพัฒนาภาค	
๓.๑ บทบาทของภาค	๒๑๓
๓.๒ ทิศทางการพัฒนาภาค	๒๑๔
๓.๓ เป้าหมายรวม	๒๑๔
๓.๔ แนวทางการพัฒนา	๒๑๔
๓.๕ ตัวอย่างแผนงานสำคัญ	๒๑๘

ร่าง
กรอบแผนพัฒนาภาคเหนือ
(พ.ศ. ๒๕๖๖ - ๒๕๗๐)

ร่าง
กรอบแผนพัฒนาภาคเหนือ (พ.ศ. ๒๕๖๖ - ๒๕๗๐)

๑. สถานการณ์และผลการพัฒนาภาค

๑.๑ สถานการณ์การพัฒนาภาค

๑.๑.๑ ด้านเศรษฐกิจ

(๑) ภาพรวม

- เศรษฐกิจของภาคเหนือมีขนาดเล็ก

และขยายตัวช้า มูลค่าผลิตภัณฑ์ภาคเหนือปี ๒๕๖๒ มีสัดส่วนร้อยละ ๗.๗ ของผลิตภัณฑ์มวลรวมประเทศ ลดลงจากปี ๒๕๕๙ ที่มีสัดส่วนร้อยละ ๗.๙ ของผลิตภัณฑ์มวลรวมประเทศ เนื่องจากกิจกรรมทางเศรษฐกิจส่วนใหญ่กระจุกตัวอยู่ในพื้นที่กรุงเทพมหานคร รวมทั้งโครงการลงทุนโครงสร้างพื้นฐานทางเศรษฐกิจขนาดใหญ่ยังกระจายสู่ภาคเหนือไม่มากนัก โดยในช่วง ๓ ปีแรกของแผนพัฒนาเศรษฐกิจและสังคมแห่งชาติ ฉบับที่ ๑๒ (ปี ๒๕๖๐ - ๒๕๖๒) เศรษฐกิจภาคเหนือขยายตัวร้อยละ ๓.๑ ต่ำกว่าการขยายตัวของประเทศในช่วงเดียวกันที่ขยายตัวร้อยละ ๓.๕



ตารางที่ ๑ : มูลค่าผลิตภัณฑ์ภาคเหนือ ณ ราคาประจำปี

หน่วย : ล้านบาท

กลุ่มจังหวัด	๒๕๕๘	๒๕๕๙	๒๕๖๐	๒๕๖๑	๒๕๖๒	Per capita ๒๕๖๒
ภาคเหนือตอนบน ๑	๓๕๔,๗๒๕	๓๗๘,๕๙๓	๓๙๓,๓๔๐	๔๑๒,๖๖๓	๔๒๖,๓๔๙	๑๓๕,๕๒๒
สัดส่วน/ภาค	๓๒.๓	๓๓.๐	๓๒.๙	๓๒.๖	๓๒.๘	
ภาคเหนือตอนบน ๒	๑๘๓,๒๘๘	๑๙๒,๓๘๔	๑๙๘,๗๑๖	๒๐๒,๖๑๐	๒๑๐,๓๐๗	๘๙,๓๐๔
สัดส่วน/ภาค	๑๖.๗	๑๖.๘	๑๖.๖	๑๖.๐	๑๖.๒	
ภาคเหนือตอนล่าง ๑	๒๘๓,๑๒๕	๒๙๖,๙๙๘	๓๑๑,๔๖๑	๓๓๓,๒๔๑	๓๔๖,๘๓๗	๑๐๒,๙๓๖
สัดส่วน/ภาค	๒๕.๘	๒๕.๙	๒๖.๐	๒๖.๔	๒๖.๗	
ภาคเหนือตอนล่าง ๒	๒๗๘,๓๒๙	๒๗๙,๕๘๐	๒๙๓,๕๑๓	๓๑๕,๓๙๕	๓๑๖,๓๔๑	๑๒๖,๓๘๑
สัดส่วน/ภาค	๒๕.๓	๒๕.๔	๒๕.๕	๒๕.๐	๒๕.๓	
ภาคเหนือ	๑,๐๙๙,๔๖๗	๑,๑๔๗,๕๕๕	๑,๑๙๗,๐๒๙	๑,๒๖๓,๙๐๙	๑,๒๙๙,๘๓๔	๑๑๔,๒๘๗
สัดส่วน/ประเทศ	๘.๐	๗.๙	๗.๗	๗.๗	๗.๗	
ประเทศ	๑๓,๗๔๓,๔๗๘	๑๔,๕๕๐,๓๓๗	๑๕,๔๘๘,๖๖๔	๑๖,๓๖๘,๗๑๑	๑๖,๘๙๘,๐๘๖	๒๔๓,๗๘๗

ที่มา : ประมวลข้อมูลโดยใช้ฐานข้อมูล GDP ของกองทุนประชากรชาติ สำนักงานสภาพัฒนาการเศรษฐกิจและสังคมแห่งชาติ (สศช.)

- ภาคบริการยังมีบทบาทสำคัญในเศรษฐกิจของภาคเหนืออย่างต่อเนื่อง ในปี ๒๕๖๒

ภาคบริการมีสัดส่วนร้อยละ ๕๔.๖ ในโครงสร้างเศรษฐกิจของภาค รองลงมาเป็นภาคเกษตรและภาคอุตสาหกรรมที่มีสัดส่วนร้อยละ ๒๕.๖ และ ๑๙.๗ สัดส่วนภาคบริการเพิ่มขึ้นจากร้อยละ ๕๓.๗ ในปี ๒๕๕๙ ส่วนหนึ่งเป็นผลจากการเพิ่มขึ้นของภาคการค้าปลีก และการขนส่งสินค้า เนื่องจากการตลาดและการชำระเงินแบบออนไลน์กระตุ้นให้ผู้บริโภคจับจ่ายใช้สอยและมีการขนส่งสินค้ามากขึ้น

• ภาคเกษตรขยายตัวสูงเมื่อเทียบกับสาขาการผลิตอื่น โดยช่วง 3 ปีแรกของแผนพัฒนาฯ ฉบับที่ ๑๒ ภาคเกษตรขยายตัวเพิ่มขึ้นร้อยละ ๔.๖ ขณะที่ภาคบริการขยายตัวร้อยละ ๓.๑ และภาคอุตสาหกรรมขยายตัวร้อยละ ๑.๗ นอกจากนี้ พบว่า การขยายตัวของภาคเกษตรสูงกว่าการขยายตัวของผลิตภัณฑ์รวมของภาคเหนือที่ขยายตัวในอัตราร้อยละ ๓.๑

ตารางที่ ๒ : โครงสร้างผลิตภัณฑ์ภาคเหนือ ณ ราคาประจำปี

สาขาการผลิต	๒๕๕๘	๒๕๕๙	๒๕๖๐	๒๕๖๑	๒๕๖๒
ภาคเกษตร	๓๐๔,๖๒๑	๒๘๗,๘๒๕	๓๐๓,๔๕๔	๓๓๑,๑๑๕	๓๓๓,๑๙๕
ภาคอุตสาหกรรม	๒๗.๗	๒๕.๑	๒๕.๔	๒๖.๒	๒๕.๖
เหมืองแร่เหมืองหิน	๒๑๗,๙๙๔	๒๔๓,๗๕๕	๒๔๒,๘๕๓	๒๔๙,๐๒๘	๒๕๖,๒๙๖
อุตสาหกรรม	๑๙.๘	๒๑.๒	๒๐.๓	๑๙.๗	๑๙.๗
อื่นๆ	๔๕,๓๗๗	๔๔,๙๗๖	๔๑,๙๒๖	๔๔,๕๙๕	๔๒,๖๕๒
อุตสาหกรรม	๑๔๙,๒๙๔	๑๗๒,๘๖๓	๑๗๓,๑๗๐	๑๗๘,๙๗๑	๑๘๖,๕๓๐
อื่นๆ	๑๓.๖	๑๕.๑	๑๔.๕	๑๔.๒	๑๔.๔
ภาคบริการ	๒๓,๓๒๓	๒๕,๙๑๕	๒๗,๗๕๗	๒๕,๔๖๓	๒๗,๑๑๔
ภาคบริการ	๒.๑	๒.๓	๒.๓	๒.๐	๒.๑
ค้าส่งค้าปลีก	๕๗๖,๘๕๒	๖๑๕,๙๗๖	๖๕๐,๗๒๒	๖๘๓,๗๖๖	๗๑๐,๓๔๓
ค้าส่งค้าปลีก	๕๒.๕	๕๓.๗	๕๔.๔	๕๔.๑	๕๔.๖
ขนส่ง	๑๓๖,๔๗๔	๑๔๙,๙๓๐	๑๖๐,๐๐๑	๑๗๒,๐๘๖	๑๗๘,๒๗๒
ขนส่ง	๑๒.๔	๑๓.๑	๑๓.๔	๑๓.๖	๑๓.๗
อื่นๆ	๒๔,๘๗๐	๒๗,๖๐๑	๓๑,๙๙๙	๓๔,๗๙๖	๓๘,๓๘๙
อื่นๆ	๒.๓	๒.๔	๒.๗	๒.๘	๓.๐
ผลิตภัณฑ์รวม	๑,๐๙๙,๔๖๗	๑,๑๔๗,๕๕๕	๑,๑๙๗,๐๒๙	๑,๒๖๓,๙๐๙	๑,๒๙๙,๘๓๔
ผลิตภัณฑ์รวม	๑๐๐	๑๐๐	๑๐๐	๑๐๐	๑๐๐

ที่มา : ประมวลข้อมูลโดยใช้ฐานข้อมูล GPP ของกองบัญชาการตำรวจ สศช.

ตารางที่ ๓ : อัตราการขยายตัวผลิตภัณฑ์ภาคเหนือ จำแนกตามภาคการผลิต แบบปริมาณลูกโซ่

หน่วย: ร้อยละ

สาขาการผลิต	๒๕๕๘	๒๕๕๙	๒๕๖๐	๒๕๖๑	๒๕๖๒	เฉลี่ย ระยะแผนฯ ๑๑ (๒๕๕๕ - ๒๕๕๙)	เฉลี่ย ระยะแผนฯ ๑๒ (๒๕๖๐ - ๒๕๖๒)
ภาคเกษตร	-๑๐.๔	-๔.๐	๑๐.๖	๖.๐	-๒.๘	-๓.๑	๔.๖
ภาคอุตสาหกรรม	๑.๗	๖.๕	-๑.๔	๓.๗	๒.๗	๒.๘	๑.๗
เหมืองแร่เหมืองหิน	-๒.๕	๑.๕	-๑๓.๗	-๓.๓	๐.๔	๒.๖	-๕.๕
อุตสาหกรรม	๓.๑	๗.๒	๐.๙	๖.๔	๓.๐	๒.๖	๓.๔
อื่นๆ	๒.๘	๑๑.๕	๔.๕	-๒.๗	๓.๗	๕.๕	๑.๘
ภาคบริการ	๔.๖	๓.๘	๓.๖	๓.๕	๒.๑	๓.๙	๓.๑
ค้าส่งค้าปลีก	๔.๔	๔.๑	๔.๓	๕.๙	๑.๕	๔.๖	๓.๙
ขนส่ง	๙.๑	๕.๖	๑๓.๙	๙.๒	๙.๕	๙.๐	๑๐.๙
อื่นๆ	๔.๔	๓.๗	๒.๘	๒.๔	๑.๘	๓.๕	๒.๓
ผลิตภัณฑ์รวมภาคเหนือ	-๐.๖	๒.๒	๔.๓	๔.๒	๐.๙	๑.๕	๓.๑
ผลิตภัณฑ์รวมทั่วประเทศ	๓.๑	๓.๔	๔.๒	๔.๒	๒.๓	๓.๕	๓.๕

ที่มา : ประมวลข้อมูลโดยใช้ฐานข้อมูล GPP ของกองบัญชาการตำรวจ สศช.

- รายได้เฉลี่ยต่อหัวของประชากรเพิ่มขึ้นอย่างต่อเนื่องแต่ยังต่ำกว่าระดับประเทศ ในปี ๒๕๖๒ ผลิตภัณฑ์ภาคต่อหัวประชากรของภาคเหนือ (GRP Per capita) เท่ากับ ๑๑๔,๒๘๗ บาทต่อคนต่อปี เพิ่มขึ้นจากปี ๒๕๕๕ ที่เท่ากับ ๙๙,๘๕๒ บาทต่อคนต่อปี แต่ยังต่ำกว่าระดับประเทศที่มีมูลค่าผลิตภัณฑ์ต่อหัวเท่ากับ ๒๔๓,๗๘๗ บาทต่อคนต่อปี โดยจังหวัดแม่ฮ่องสอนมีผลิตภัณฑ์จังหวัดต่อหัวต่ำที่สุดเท่ากับ ๖๓,๓๗๐ บาทต่อคนต่อปี และจังหวัดลำพูนมีผลิตภัณฑ์จังหวัดต่อหัวสูงที่สุดเท่ากับ ๒๐๔,๐๐๙ บาท ต่อคนต่อปี

ตารางที่ ๔ : มูลค่าผลิตภัณฑ์ภาคต่อหัวประชากร

หน่วย : บาท/คน/ปี

กลุ่มจังหวัด	๒๕๕๘	๒๕๕๙	๒๕๖๐	๒๕๖๑	๒๕๖๒
ภาคเหนือตอนบน ๑	๑๑๓,๐๓๕	๑๒๐,๕๔๒	๑๒๔,๘๔๓	๑๓๐,๘๕๙	๑๓๕,๕๒๒
ภาคเหนือตอนบน ๒	๗๕,๗๙๗	๘๐,๐๙๙	๘๓,๒๓๖	๘๕,๔๐๗	๘๙,๓๐๔
ภาคเหนือตอนล่าง ๑	๘๓,๑๐๒	๘๗,๔๔๑	๙๑,๙๓๙	๙๘,๖๓๔	๑๐๒,๙๓๖
ภาคเหนือตอนล่าง ๒	๑๐๘,๒๕๒	๑๐๙,๔๙๓	๑๑๕,๘๐๘	๑๒๕,๒๗๖	๑๒๖,๓๘๑
ภาคเหนือ	๙๕,๓๒๑	๙๙,๘๕๒	๑๐๔,๔๕๑	๑๑๐,๖๕๖	๑๑๔,๒๘๗
ประเทศ	๒๐๒,๑๕๒	๒๑๓,๕๕๓	๒๒๕,๑๒๖	๒๓๖,๘๖๐	๒๔๓,๗๘๗

ที่มา : กองบัญชีประชาชาติ สศช.

(๒) การเกษตร

- พื้นที่ใช้ประโยชน์ทางการเกษตรส่วนใหญ่อยู่ในภาคเหนือตอนล่าง ในปี ๒๕๖๒ มีพื้นที่ใช้ประโยชน์ทางการเกษตรรวม ๓๒.๕ ล้านไร่ คิดเป็นร้อยละ ๒๑.๘ ของพื้นที่ใช้ประโยชน์ทางการเกษตรทั้งประเทศ โดยพื้นที่เกษตรของภาคเหนือส่วนใหญ่อยู่ในภาคเหนือตอนล่างซึ่งเป็นพื้นที่ราบ ๒๑.๙ ล้านไร่ ทำการผลิตพืชสำคัญ ได้แก่ ข้าว อ้อยโรงงาน และมันสำปะหลัง และภาคเหนือตอนบน ๑๐.๖ ล้านไร่ เป็นพื้นที่สำคัญในผลิตพืชผัก ผลไม้

- สัดส่วนพื้นที่ชลประทานต่อพื้นที่เกษตรของภาคเหนือสูงกว่าสัดส่วนของประเทศ ช่วยลดความเสี่ยงจากภาวะภัยแล้ง ในปี ๒๕๖๒ ภาคเหนือมีพื้นที่ชลประทานรวม ๑๐.๒ ล้านไร่ คิดเป็นร้อยละ ๒๙.๔ ของพื้นที่ชลประทานทั้งประเทศ เพิ่มขึ้นจากร้อยละ ๒๗.๘ ในปี ๒๕๕๙ โดยมีสัดส่วนพื้นที่ชลประทานต่อพื้นที่เกษตรร้อยละ ๓๑.๓ สูงกว่าระดับประเทศที่มีสัดส่วนร้อยละ ๒๓.๒

- ผลิตภาพแรงงานภาคเกษตรต่ำ เมื่อเทียบกับผลิตภาพแรงงานในสาขาการผลิตอื่น โดยผลิตภาพแรงงานภาคเกษตรภาคเหนือในปี ๒๕๖๒ เท่ากับ ๔๒,๑๑๒.๕๖ บาทต่อคน ขณะที่ภาคอุตสาหกรรมเท่ากับ ๒๙๓,๘๕๒.๕๖ บาทต่อคน และภาคบริการเท่ากับ ๑๖๐,๖๗๖.๘๘ บาทต่อคน รวมทั้งมีมูลค่าทางเศรษฐกิจต่ำ โดยในปี ๒๕๖๒ ผลิตภัณฑ์มวลรวมภาคเกษตรของภาคเหนือมีมูลค่า ๓๓๓,๑๙๕ ล้านบาท คิดเป็นสัดส่วนร้อยละ ๒๕.๖ ของผลิตภัณฑ์มวลรวมภาคเหนือ

- กระบวนการผลิตการเกษตรเริ่มปรับเปลี่ยนสู่การเกษตรสร้างมูลค่า เกษตรกรมีการปรับกระบวนการผลิตสู่เกษตรปลอดภัย เกษตรอินทรีย์มากขึ้น ตามพฤติกรรมของผู้บริโภคที่ใส่ใจในสุขภาพและสิ่งแวดล้อม และมีการใช้เทคโนโลยีในกระบวนการผลิต อาทิ การใช้โดรน การใช้แอปพลิเคชันทดแทนแรงงานเกษตรที่สูงวัย ซึ่งจะเป็นการพัฒนาสู่ระบบเกษตรอัจฉริยะที่มีการบริหารจัดการการผลิตอย่างมีประสิทธิภาพ

ตารางที่ ๕ : โครงสร้างและอัตราการขยายตัวภาคเกษตร รายการกิจกรรมการผลิต

หน่วย : ร้อยละ

กิจกรรมการผลิต	โครงสร้างการผลิต		อัตราการขยายตัว	
	เฉลี่ยระยะแผนฯ ๑๑ (๒๕๕๕ - ๒๕๕๗)	เฉลี่ยระยะแผนฯ ๑๒ (๒๕๖๐ - ๒๕๖๒)	เฉลี่ยระยะแผนฯ ๑๑ (๒๕๕๕ - ๒๕๕๗)	เฉลี่ยระยะแผนฯ ๑๒ (๒๕๖๐ - ๒๕๖๒)
พืช	๘๘.๑	๘๗.๐	-๒.๘	๔.๘
ปศุสัตว์	๘.๑	๘.๙	๓.๖	-๑.๒
บริการทางการเกษตร และป่าไม้	๒.๓	๒.๗	๐.๙	๒.๘
ประมง	๑.๕	๑.๔	-๖.๕	-๐.๘
เกษตร	๑๐๐.๐	๑๐๐.๐	-๓.๑	๔.๖

ที่มา : สำนักบัญชีประชาชาติ สศช.

ตารางที่ ๖ : พื้นที่ใช้ประโยชน์ทางการเกษตร ขนาดฟาร์ม และพื้นที่ชลประทาน ปี ๒๕๖๒

กลุ่มจังหวัด	พื้นที่ใช้ประโยชน์ทางการเกษตร (ไร่)	ขนาดฟาร์ม (ไร่)	พื้นที่ชลประทาน (ไร่)	สัดส่วนพื้นที่ชลประทาน/พื้นที่เกษตร (ร้อยละ)
ภาคเหนือตอนบน ๑	๓,๘๓๕,๐๗๕	๘.๙	๑,๘๓๔,๒๔๖	๔๗.๘๓
ภาคเหนือตอนบน ๒	๖,๗๓๓,๔๗๗	๑๕.๕	๑,๕๒๔,๐๓๑	๒๒.๖๓
ภาคเหนือตอนล่าง ๑	๑๐,๘๑๘,๑๑๕	๒๒.๔	๒,๕๔๑,๙๕๐	๒๓.๕๐
ภาคเหนือตอนล่าง ๒	๑๑,๑๑๘,๔๖๗	๒๘.๕	๔,๒๘๓,๗๔๙	๓๘.๕๓
ภาคเหนือ	๓๒,๕๐๕,๑๓๔	๑๙.๑	๑๐,๑๘๓,๙๗๖	๓๑.๓๓
ประเทศ	๑๔๙,๒๕๒,๔๕๑	๑๙.๘	๓๔,๕๘๘,๐๔๒	๒๓.๑๗

ที่มา : สำนักงานเศรษฐกิจการเกษตร กรมชลประทาน

(๓) อุตสาหกรรม

- ภาคอุตสาหกรรมมีบทบาทในเศรษฐกิจภาคเหนือร้อยละ ๑๙.๗ และคิดเป็นสัดส่วนร้อยละ ๔.๙ ของมูลค่าภาคอุตสาหกรรมของประเทศ ในช่วง ๓ ปีแรกของแผนพัฒนาฯ ฉบับที่ ๑๒ ภาคอุตสาหกรรมของภาคเหนือขยายตัวเฉลี่ยร้อยละ ๑.๗ ลดลงจากที่ขยายตัวเฉลี่ยร้อยละ ๒.๘ ในช่วงแผนพัฒนาฯ ฉบับที่ ๑๑ นอกจากนี้ พบว่า ผลิตภาพแรงงานภาคอุตสาหกรรมสูงกว่าภาคการผลิตอื่น โดยมีผลิตภาพแรงงาน ๒๙๓,๘๕๒.๕๖ บาทต่อคน แต่ยังต่ำกว่าผลิตภาพแรงงานภาคอุตสาหกรรมของประเทศ ซึ่งเท่ากับ ๕๕๓,๑๓๐.๙๔ บาทต่อคน

- อุตสาหกรรมภาคเหนือส่วนใหญ่เป็นอุตสาหกรรมขั้นพื้นฐาน พึ่งพาทรัพยากรในพื้นที่ อาทิ วัตถุดิบทางการเกษตร แร่ดินขาว ไม้แปรรูป และอาศัยแรงงานเป็นหลัก อุตสาหกรรมที่สำคัญของภาคเหนือประกอบด้วย ผลิตภัณฑ์อาหารและเครื่องดื่มมีสัดส่วนสูงที่สุดและขยายตัวต่อเนื่อง คิดเป็นสัดส่วนร้อยละ ๖๔.๙ ส่วนใหญ่อยู่ในจังหวัดกำแพงเพชร รองลงมาเป็นการผลิตผลิตภัณฑ์คอมพิวเตอร์ อิเล็กทรอนิกส์ ผลิตภัณฑ์จากแร่โลหะ เครื่องแต่งกาย ผลิตภัณฑ์ที่ทำจากโลหะประดิษฐ์ และการผลิตสิ่งทอ

- อุตสาหกรรมของภาคเหนือสามารถยกระดับสู่อุตสาหกรรมสร้างสรรค์ได้ โดยการใช้อัตลักษณ์ด้านวัฒนธรรม เทคโนโลยีและนวัตกรรมต่อยอดเพื่อสร้างมูลค่าเพิ่มแก่สินค้าและบริการในเชิงสร้างสรรค์ อาทิ ผลิตภัณฑ์เครื่องแต่งกาย สิ่งทอ และศิลปะ โดยเฉพาะจังหวัดเชียงใหม่ เชียงราย ลำพูน และลำปาง ซึ่งเป็นพื้นที่อารยธรรมล้านนาที่มีเอกลักษณ์โดดเด่น รวมถึงอุตสาหกรรมบริการ อาทิ บริการสุขภาพ แพทย์แผนไทย และสปา ซึ่งอุตสาหกรรมสร้างสรรค์ของภาคเหนือมีอัตราการขยายตัวเพิ่มขึ้น โดยช่วง ๓ ปีแรก

ของแผนพัฒนาฯ ฉบับที่ ๑๒ (ปี ๒๕๖๐ - ๒๕๖๒) ขยายตัวเฉลี่ยร้อยละ ๕.๐ สูงกว่าในช่วงแผนฯ ๑๑ ที่ขยายตัวเฉลี่ยร้อยละ ๒.๔ และในปี ๒๕๖๒ ภาคเหนือมีมูลค่าอุตสาหกรรมสร้างสรรค์ ๕๑,๙๓๓.๖๖ ล้านบาท เป็นสัดส่วนร้อยละ ๗.๔ ของมูลค่าเศรษฐกิจของภาค เพิ่มขึ้นจาก ๔๔,๘๒๔.๔๙ ล้านบาท ในปี ๒๕๕๙

● **นิคมอุตสาหกรรมภาคเหนือเป็นฐานการผลิตชิ้นส่วนอิเล็กทรอนิกส์ที่สำคัญ**
 ในปี ๒๕๖๓ มีโรงงานอุตสาหกรรมอิเล็กทรอนิกส์ ๒๓ แห่งในนิคมอุตสาหกรรมภาคเหนือ คิดเป็นสัดส่วนร้อยละ ๓๑.๙ ของโรงงานในนิคมฯ ทำการผลิตชิ้นส่วนอิเล็กทรอนิกส์ อาทิ แผงวงจรไฟฟ้า (Integrated Circuit: IC) แผงวงจรพิมพ์ (Print Circuit Board: PCB) ฮาร์ดดิสก์ไดรฟ์ (Hard Disk Drive: HDD) ซึ่งมีความต้องการเพิ่มสูงขึ้นจากการเปลี่ยนแปลงของเทคโนโลยีดิจิทัล และอินเทอร์เน็ตในทุกสิ่ง หรือ Internet of Things (IoT) ปัจจุบันมีการจ้างงานในอุตสาหกรรมอิเล็กทรอนิกส์ ๒๑,๕๗๑ คน คิดเป็นร้อยละ ๔๘.๑ ของการจ้างงานในนิคมอุตสาหกรรมภาคเหนือ อย่างไรก็ตาม การผลิตชิ้นส่วนอิเล็กทรอนิกส์ในนิคมอุตสาหกรรมภาคเหนือ มีบทบาทการผลิตในการเป็นผู้รับจ้างผลิตแบบ OEM อาจมีความเสี่ยงในการย้ายฐานการผลิตไปยังต่างประเทศได้

ตารางที่ ๗ : มูลค่าผลิตภัณฑ์อุตสาหกรรมสร้างสรรค์ภาคเหนือ จำแนกตามประเภทมาตรฐานอุตสาหกรรม แบบปริมาณลูกโซ่ และอัตราการขยายตัว ปี ๒๕๕๘ - ๒๕๖๒

หน่วย : ล้านบาท

กิจกรรมทางเศรษฐกิจ	๒๕๕๘	๒๕๕๙	๒๕๖๐	๒๕๖๑	๒๕๖๒	เฉลี่ยแผนฯ ๑๑ (๒๕๕๕-๒๕๕๙)	เฉลี่ยแผนฯ ๑๒ (๒๕๖๐-๒๕๖๒)
มูลค่าอุตสาหกรรมสร้างสรรค์	๔๓,๔๘๙.๓๗	๔๔,๘๒๔.๔๙	๔๖,๙๐๒.๕๒	๔๙,๔๗๗.๙๒	๕๑,๙๓๓.๖๖	๔๒,๕๐๖.๓๒	๔๙,๔๓๓.๓๗
อัตราการขยายตัว (ร้อยละ)	๑.๙๑	๓.๑	๔.๖	๕.๕	๔.๙	๒.๔	๕.๐
สัดส่วนผลิตภัณฑ์รวมต่อ GRP (ร้อยละ)	๖.๙	๗.๐	๗.๐	๗.๑	๗.๔	๖.๖	๗.๑
ภาคผลิตอุตสาหกรรมสร้างสรรค์	๑๖,๔๓๐.๙๖	๑๗,๑๘๙.๘๗	๑๘,๐๖๕.๙๙	๑๘,๗๗๑.๒๕	๒๐,๓๓๓.๔๕	๑๖,๒๖๒.๓๓	๑๙,๐๕๐.๒๓
อัตราการขยายตัว (ร้อยละ)	๔.๐	๔.๖	๕.๑	๓.๙	๘.๒	๐.๕	๕.๗
การผลิตสิ่งทอ	๗๘๐.๖๙	๘๑๑.๑๑	๘๗๙.๗๙	๑,๒๕๖.๙๘	๑,๕๕๖.๕๐	๖๗๐.๙๔	๑,๒๖๑.๐๙
การผลิตเสื้อผ้าเครื่องแต่งกาย	๗,๗๓๐.๓๕	๗,๕๕๕.๕๓	๗,๕๒๐.๑๕	๗,๙๓๖.๒๘	๘,๐๔๖.๓๔	๗,๓๔๕.๕๖	๗,๘๓๕.๒๕
การผลิตเครื่องหนัง	๕๙๒.๘๕	๕๕๔.๗๐	๖๐๗.๑๙	๕๕๔.๖๕	๕๖๓.๒๒	๖๒๒.๐๑	๕๗๕.๐๒
การผลิตไม้และผลิตภัณฑ์จากไม้	๖๓๗.๐๖	๖๖๗.๑๗	๗๐๒.๕๒	๖๘๖.๖๕	๖๖๖.๔๙	๖๒๐.๘๔	๖๘๕.๒๒
การผลิตกระดาษและผลิตภัณฑ์จากไม้	๔๖๐.๒๕	๔๘๘.๗๓	๕๓๒.๗๖	๖๕๕.๒๔	๕๙๙.๙๖	๕๖๐.๖๑	๕๙๕.๙๙
การผลิตเฟอร์นิเจอร์	๔๐๕.๕๗	๔๔๗.๓๑	๕๑๗.๒๑	๔๘๘.๕๘	๔๙๘.๘๒	๔๑๒.๒๘	๕๐๑.๕๔
การผลิตผลิตภัณฑ์ประเภทอื่น ๆ	๑,๘๓๙.๐๙	๑,๙๕๘.๕๒	๒,๑๐๒.๒๑	๑,๘๓๔.๑๕	๒,๕๓๖.๙๘	๑,๘๙๐.๙๕	๒,๑๒๔.๔๕
การจัดพิมพ์จำหน่ายหรือเผยแพร่	๑๘๕.๑๒	๒๒๙.๗๖	๑๙๓.๒๕	๑๙๖.๑๘	๑๘๗.๘๓	๑๘๔.๖๐	๑๙๒.๕๒
กิจกรรมการผลิตภาพยนตร์ฯ	๑๕.๙๗	๕๐.๒๓	๑๙.๒๗	๒๒.๑๘	๒๔.๙๖	๒๒.๒๖	๒๒.๑๔
กิจกรรมการจัดผังรายการโทรทัศน์ฯ	๓๑๗.๕๘	๓๑๗.๒๘	๓๕๓.๗๘	๓๓๙.๓๗	๒๖๐.๕๖	๒๕๕.๖๙	๓๑๗.๙๐
กิจกรรมการจัดทำโปรแกรมคอมพิวเตอร์ฯ	๑,๔๙๓.๖๙	๑,๕๕๐.๕๙	๑,๔๗๗.๔๑	๑,๔๘๑.๖๑	๑,๕๓๘.๐๙	๑,๖๓๔.๔๙	๑,๔๙๙.๐๔
กิจกรรมงานสถาปัตยกรรมและวิศวกรรมฯ	๑๐๖.๙๖	๑๓๒.๓๑	๑๓๗.๐๔	๑๑๗.๗๐	๑๑๙.๘๖	๘๓.๒๘	๑๒๔.๘๗
การโฆษณาและการวิจัยตลาด	๕๔.๕๒	๕๖.๗๒	๕๗.๐๐	๖๑.๔๒	๘๐.๖๓	๕๐.๗๗	๖๖.๓๕
กิจกรรมทางวิชาชีพฯ	๕๙.๑๖	๖๓.๗๗	๕๘.๑๘	๕๑.๕๕	๔๕.๕๓	๘๓.๗๐	๕๑.๗๕
ศิลปะ ความบันเทิงและนันทนาการ	๑,๗๕๒.๑๒	๒,๓๑๖.๑๓	๒,๘๐๖.๒๒	๓,๐๘๘.๗๐	๓,๖๙๗.๖๘	๑,๘๒๔.๔๔	๓,๑๙๘.๒๐
ภาคบริการอุตสาหกรรมสร้างสรรค์ (กิจกรรมด้านสุขภาพฯ)	๒๗,๐๕๘.๔๑	๒๗,๖๓๔.๖๒	๒๘,๘๓๖.๕๓	๓๐,๗๐๖.๖๗	๓๑,๖๐๐.๒๑	๒๖,๒๔๓.๙๙	๓๐,๓๘๑.๑๔
อัตราการขยายตัว (ร้อยละ)	๐.๗	๒.๑	๔.๔	๖.๕	๒.๙	๔.๐	๔.๖

ที่มา : ประมวลผลข้อมูลโดยใช้ฐานข้อมูล GRP ของสำนักบัญชีประชาชาติ สศช.

หมายเหตุ : จำแนกตามกิจกรรมที่เกี่ยวข้องจากมูลค่าผลิตภัณฑ์ภาคเหนือที่ใช้รหัส TSIC ๒ หลัก โดยอ้างอิงกับรหัส TSIC ๕ หลัก จากการนิยามเศรษฐกิจสร้างสรรค์ตามการศึกษาโครงการการจัดทำนิยามเศรษฐกิจสร้างสรรค์และกลุ่มรหัสสาขาการสร้างสรรค์ ของศูนย์บริการวิชาการเศรษฐศาสตร์คณะเศรษฐศาสตร์ มหาวิทยาลัยธรรมศาสตร์ ปี ๒๕๕๙

(๔) การท่องเที่ยว

• สถานการณ์การแพร่ระบาดของโรคติดเชื้อไวรัสโคโรนา ๒๐๑๙ (COVID-๑๙) ในปี ๒๕๖๓ เป็นผลให้การท่องเที่ยวภาคเหนือหดตัว และเกิดรูปแบบการท่องเที่ยวใหม่ โดยในช่วงแผนพัฒนาฯ ฉบับที่ ๑๒ (ปี ๒๕๖๐ - ๒๕๖๒) จำนวนนักท่องเที่ยวและรายได้หดตัวเฉลี่ยร้อยละ ๗.๑ และ ๗.๖ ตามลำดับ และในปี ๒๕๖๓ รายได้จากการท่องเที่ยวลดลงถึงร้อยละ ๕๑.๙ แต่หดตัวน้อยกว่ารายได้จากการท่องเที่ยวของประเทศที่ลดลงร้อยละ ๗๐.๙ ส่วนจำนวนนักท่องเที่ยวลดลงร้อยละ ๔๓.๖ ซึ่งหากเปรียบเทียบในปี ๒๕๖๐ - ๒๕๖๒ (เนื่องจากปี ๒๕๖๓ เป็นปีที่มีสถานการณ์ไม่ปกติ) สัดส่วนนักท่องเที่ยวของภาคเหนือส่วนใหญ่เป็นนักท่องเที่ยวชาวไทยมากกว่าร้อยละ ๘๕.๒ สำหรับนักท่องเที่ยวต่างชาติร้อยละ ๔๐.๙ มาจากยุโรปและอเมริกา และร้อยละ ๓๐.๒ เป็นนักท่องเที่ยวจีน โดยเชียงใหม่เป็นเมืองท่องเที่ยวหลัก ปัจจุบันพบว่าพฤติกรรมของนักท่องเที่ยวเปลี่ยนไปเป็นการท่องเที่ยวแบบ New Normal ที่ให้ความสำคัญกับสุขอนามัยในสถานบริการและแหล่งท่องเที่ยวมากขึ้น การท่องเที่ยวเป็นหมู่คณะลดลง ปรับเปลี่ยนเป็นการท่องเที่ยวเป็นกลุ่มขนาดเล็กที่มีความต้องการเฉพาะเจาะจง การเดินทางด้วยตนเอง และการท่องเที่ยวระยะใกล้ที่เน้นการเดินทางด้วยรถยนต์ส่วนตัว

• การใช้จ่ายของนักท่องเที่ยวยังอยู่ในระดับต่ำเมื่อเทียบกับระดับประเทศ ในปี ๒๕๖๒ ค่าใช้จ่ายต่อหัวของนักท่องเที่ยวภาคเหนือเท่ากับ ๒,๗๒๗.๗๒ บาทต่อคนต่อวัน ต่ำกว่าค่าใช้จ่ายต่อหัวของนักท่องเที่ยวระดับประเทศที่เท่ากับ ๓,๘๘๑.๗๐ บาทต่อคนต่อวัน สำหรับระยะเวลาพำนักก็มีแนวโน้มลดลงอย่างต่อเนื่อง โดยปี ๒๕๖๒ มีระยะเวลาพำนักเฉลี่ย ๒.๓๘ วัน ลดลงจาก ๒.๔๔ วันในปี ๒๕๕๙ สาเหตุส่วนหนึ่งมาจากการลดลงของนักท่องเที่ยวต่างชาติที่มีค่าใช้จ่ายต่อทริปสูง ประกอบกับสินค้าและบริการด้านการท่องเที่ยวยังไม่มีคุณภาพมาตรฐานระดับสากล และรูปแบบความเชื่อมโยงของกิจกรรมด้านการท่องเที่ยวยังมีน้อย ไม่สามารถจูงใจให้นักท่องเที่ยวใช้จ่ายและพักอยู่เป็นระยะเวลาได้นาน

ตารางที่ ๘ : จำนวนนักท่องเที่ยว รายได้ และอัตราการขยายตัว ปี ๒๕๕๙ - ๒๕๖๓

รายการ	๒๕๕๙	๒๕๖๐	๒๕๖๑	๒๕๖๒	๒๕๖๓	เฉลี่ยแผนฯ ๑๑ (๒๕๕๕-๒๕๕๙)	เฉลี่ยแผนฯ ๑๒ (๒๕๖๐-๒๕๖๓)
นักท่องเที่ยว							
จำนวน (ล้านคน)	๓๑.๐๖	๓๓.๘๒	๓๕.๓๕	๓๖.๐๑	๒๐.๓๐	๒๗.๑๖	๓๑.๓๗
สัดส่วนต่อประเทศ	๑๑.๖	๑๑.๗	๑๑.๗	๑๑.๗	๑๔.๘	๑๑.๗	๑๒.๑
อัตราการขยายตัว	๔.๓	๘.๙	๔.๕	๑.๙	-๔๓.๖	๑๑.๐	-๗.๑
รายได้							
มูลค่า (ล้านบาท)	๑๕๘,๗๗๑.๔๔	๑๗๕,๔๕๔.๒๒	๑๙๐,๔๑๐.๘๔	๑๙๕,๓๓๙.๖๗	๙๓,๙๗๙.๒๗	๑๓๐,๙๓๑.๓๘	๑๖๓,๗๙๖.๐๐
สัดส่วนต่อประเทศ	๗.๔	๗.๑	๗.๑	๗.๒	๑๑.๙	๗.๘	๗.๕
อัตราการขยายตัว	๗.๔	๑๐.๕	๘.๕	๒.๖	-๕๒.๐	๑๕.๑	-๗.๖
วันพักเฉลี่ย (วัน)	๒.๕๓	๒.๔๔	๒.๔๓	๒.๓๘	n/a	๒.๕๙	๒.๔๒
ค่าใช้จ่ายต่อหัว (บาท)	๒,๔๒๙.๖๐	๒,๕๓๕.๙๘	๒,๖๕๒.๒๔	๒,๗๒๗.๗๒	n/a	๒,๒๓๘.๒๑	๒,๖๓๘.๖๕
อัตราการขยายตัวของ ค่าใช้จ่ายต่อหัว	๔.๑	๔.๔	๔.๖	๒.๘	n/a	๔.๒	๓.๙

ที่มา : กรมการท่องเที่ยว

ตารางที่ ๙ : จำนวนนักท่องเที่ยว และรายได้จากการท่องเที่ยว จำแนกตามกลุ่มจังหวัด ปี ๒๕๕๙ - ๒๕๖๓

รายการ	๒๕๕๙	๒๕๖๐	๒๕๖๑	๒๕๖๒	๒๕๖๓	เฉลี่ย แผนฯ ๑๑ (๒๕๕๕-๒๕๕๙)	เฉลี่ย แผนฯ ๑๒ (๒๕๖๐-๒๕๖๓)
ภาคเหนือตอนบน ๑							
จำนวน (ล้านคน)	๑๒.๔๔	๑๓.๗๐	๑๔.๔๕	๑๔.๘๓	๘.๑๓	๑๐.๗๗	๑๒.๗๘
มูลค่า (ล้านบาท)	๙๘,๔๗๓.๔๑	๑๐๘,๙๘๓.๔๐	๑๑๘,๖๙๐.๙๕	๑๒๒,๐๐๘.๓๘	๕๕,๕๘๓.๔๑	๗๘,๙๓๙.๗๕	๑๐๑,๓๑๖.๕๔
สัดส่วนต่อภาค	๖๒.๐	๖๒.๑	๖๒.๓	๖๒.๕	๕๙.๑	๖๐.๓	๖๑.๙
อัตราการขยายตัว	๘.๘	๑๐.๗	๘.๙	๒.๘	-๕.๔	๑๖.๒	-๘.๐
ภาคเหนือตอนบน ๒							
จำนวน (ล้านคน)	๕.๓๔	๕.๗๙	๖.๑๓	๖.๒๑	๓.๗๔	๔.๘๗	๕.๔๗
มูลค่า (ล้านบาท)	๒๘,๔๖๔.๒๒	๓๑,๓๗๖.๖๙	๓๔,๔๐๘.๓๙	๓๕,๑๗๙.๔๗	๑๘,๓๒๓.๐๓	๒๕,๓๒๘.๗๓	๒๙,๘๒๑.๙๐
สัดส่วนต่อภาค	๑๗.๙	๑๗.๙	๑๘.๑	๑๘.๐	๑๙.๕	๑๙.๔	๑๘.๒
อัตราการขยายตัว	๔.๒	๑๐.๒	๙.๗	๒.๒	-๔.๗	๑๒.๓	-๖.๕
ภาคเหนือตอนล่าง ๑							
จำนวน (ล้านคน)	๙.๓๖	๑๐.๐๙	๑๐.๔๑	๑๐.๖๐	๕.๙๙	๘.๓๘	๙.๒๗
มูลค่า (ล้านบาท)	๒๔,๗๓๕.๙๗	๒๗,๑๙๑.๗๓	๒๘,๙๒๗.๘๔	๒๙,๖๕๗.๐๗	๑๕,๖๒๙.๖๔	๒๑,๓๑๑.๓๒	๒๕,๓๕๑.๕๗
สัดส่วนต่อภาค	๑๕.๖	๑๕.๕	๑๕.๒	๑๕.๒	๑๖.๖	๑๖.๓	๑๕.๕
อัตราการขยายตัว	๖.๑	๙.๙	๖.๔	๒.๕	-๔.๗	๑๓.๙	-๗.๑
ภาคเหนือตอนล่าง ๒							
จำนวน (ล้านคน)	๓.๙๓	๔.๒๔	๔.๓๕	๔.๓๘	๒.๔๔	๓.๑๓	๓.๘๕
มูลค่า (ล้านบาท)	๗,๐๙๗.๘๔	๗,๙๐๒.๔๐	๘,๓๘๓.๖๖	๘,๔๙๔.๗๕	๔,๔๔๓.๑๙	๕,๓๕๑.๕๘	๗,๓๐๖.๐๐
สัดส่วนต่อภาค	๔.๕	๔.๕	๔.๐	๔.๓	๔.๗	๔.๑	๔.๕
อัตราการขยายตัว	๕.๕	๑๑.๓	๖.๑	๑.๓	-๔.๗	๒๑.๙	-๗.๒

ที่มา : กรมการท่องเที่ยว

(๕) การค้าชายแดน

● ภาพรวมการค้าชายแดนภาคเหนือหดตัว โดยมูลค่าการค้าผ่านด่านชายแดนภาคเหนือในช่วงแผนพัฒนาฯ ฉบับที่ ๑๒ (ปี ๒๕๖๐ - ๒๕๖๓) มีอัตราการขยายตัวเฉลี่ยลดลงร้อยละ ๐.๘ ต่ำกว่าอัตราการขยายตัวเฉลี่ยในช่วงแผนพัฒนาฯ ฉบับที่ ๑๑ ที่ขยายตัวร้อยละ ๒๓.๑ เป็นผลจากสถานการณ์การแพร่ระบาดของโรคติดเชื้อไวรัสโคโรนา ๒๐๑๙ (COVID-19) ที่ทำให้เกิดข้อจำกัดในการขนส่งสินค้าผ่านด่านชายแดน รวมทั้งการแข็งค่าของค่าเงินบาท และความล่าช้าในการตรวจอนุมัติหนังสือรับรองที่ยื่นขอใช้สิทธิลดหย่อนภาษีศุลกากรของเมียนมาร์

● มูลค่าการค้าชายแดนส่วนใหญ่มาจากการค้ากับสหภาพเมียนมาร์ ภาคเหนือเป็นประตูการค้ากับประเทศคู่ค้า ๓ ประเทศ ได้แก่ ส่วนใหญ่เป็นการค้ากับเมียนมาร์ ร้อยละ ๕๙.๖ ของมูลค่าการค้าชายแดนของภาค โดยผ่านด่านแม่สอด จังหวัดตาก เป็นหลัก รองลงมาเป็นการค้ากับ สปป.ลาว ในสัดส่วนร้อยละ ๒๒.๔ และจีนตอนใต้ ร้อยละ ๑๘.๐ ซึ่งลดลงจากมูลค่าการค้าในปี ๒๕๕๙

● การพัฒนาเขตเศรษฐกิจพิเศษชายแดนภาคเหนือยังไม่ประสบความสำเร็จ ภาคเหนือมีเขตเศรษฐกิจพิเศษชายแดน ๒ พื้นที่ ได้แก่ เขตพัฒนาเศรษฐกิจพิเศษชายแดนที่จังหวัดตาก และจังหวัดเชียงราย ในปี ๒๕๖๒ มูลค่าการลงทุนในพื้นที่เขตเศรษฐกิจชายแดนของภาคเหนือ เท่ากับ ๑๔.๘ ล้านบาท ลดลงจาก ๔,๖๐๗.๗ ล้านบาท ในปี ๒๕๕๙ เนื่องจากยังไม่สามารถดึงดูดอุตสาหกรรมขนาดใหญ่ให้มาลงทุนในพื้นที่ได้ เขตเศรษฐกิจพิเศษชายแดนภาคเหนือจึงเป็นเพียงทางผ่านของสินค้าเท่านั้น ถึงแม้จะมี

ปัจจัยสนับสนุนด้านโครงข่ายโลจิสติกส์ที่มีศักยภาพ อาทิ เส้นทาง Rma เชื่อมต่อไปสู่จีนตอนใต้ และเส้นทางขนส่งผ่านสะพานมิตรภาพไทย - พม่า แห่งที่ ๒ เชื่อมกับโครงข่ายโลจิสติกส์ภายในประเทศ

ตารางที่ ๑๐ : มูลค่าการค้าผ่านด่านศุลกากรชายแดนภาคเหนือ ปี ๒๕๕๓ - ๒๕๕๖ และอัตราการขยายตัว

หน่วย : ล้านบาท/ร้อยละ

มูลค่าการค้า	๒๕๕๓	๒๕๕๔	๒๕๕๕	๒๕๕๖	๒๕๕๗	เฉลี่ย ระยะแผนฯ ๑๑ (๒๕๕๕-๒๕๕๙)	เฉลี่ย ระยะแผนฯ ๑๒ (๒๕๖๐-๒๕๖๓)
ส่งออก	๑๒๓,๒๘๔.๒	๑๒๐,๗๑๐.๖	๑๒๒,๘๙๐.๗	๑๑๗,๗๙๙.๗	๑๐๓,๗๑๐.๓		
	๕.๗	-๒.๑	๑.๘	-๔.๑	-๑๒.๐	๒๐.๕	-๔.๑
นำเข้า	๒๘,๗๖๔.๗	๓๓,๗๗๖.๗	๓๘,๓๔๘.๑	๔๐,๖๔๘.๐	๔๒,๖๕๑.๕		
	๑๓๒.๖	๑๗.๔	๑๓.๕	๖.๐	๕.๙	๔๘.๗	๑๐.๕
ดุลการค้า	๙๔,๕๑๙.๕	๘๖,๙๓๓.๙	๘๔,๕๔๒.๖	๗๗,๑๕๑.๖	๖๑,๐๕๘.๘		
	-๙.๓	-๘.๐	-๒.๘	-๘.๗	-๒๐.๙	๑๗.๓	-๑๐.๑
มูลค่ารวม	๑๕๒,๐๔๘.๙	๑๕๔,๔๘๗.๓	๑๖๑,๒๓๘.๘	๑๕๘,๔๔๗.๗	๑๔๖,๓๖๑.๘		
	๑๗.๙	๑.๖	๔.๔	-๑.๗	-๗.๖	๒๓.๑	-๐.๘

ที่มา : กรมการค้าต่างประเทศ

ตารางที่ ๑๑ : มูลค่าและสัดส่วนการค้าผ่านด่านศุลกากรชายแดนภาคเหนือ ปี ๒๕๕๙-๒๕๖๓

หน่วย : ล้านบาท/ร้อยละ

มูลค่าการค้า	๒๕๕๙	๒๕๖๐	๒๕๖๑	๒๕๖๒	๒๕๖๓
ส่งออก	๑๒๓,๒๘๔.๒	๑๒๐,๗๑๐.๖	๑๒๒,๘๙๐.๗	๑๑๗,๗๙๙.๗	๑๐๓,๗๑๐.๓
	๘๑.๑	๗๘.๑	๗๖.๒	๗๔.๓	๗๐.๙
นำเข้า	๒๘,๗๖๔.๗	๓๓,๗๗๖.๗	๓๘,๓๔๘.๑	๔๐,๖๔๘.๐	๔๒,๖๕๑.๕
	๑๘.๙	๒๑.๑	๒๓.๘	๒๕.๗	๒๙.๑
ดุลการค้า	๙๔,๕๑๙.๕	๘๖,๙๓๓.๙	๘๔,๕๔๒.๖	๗๗,๑๕๑.๖	๖๑,๐๕๘.๘
มูลค่ารวม	๑๕๒,๐๔๘.๙	๑๕๔,๔๘๗.๓	๑๖๑,๒๓๘.๘	๑๕๘,๔๔๗.๗	๑๔๖,๓๖๑.๘
	๑๐๐.๐	๑๐๐.๐	๑๐๐.๐	๑๐๐.๐	๑๐๐.๐

ที่มา : กรมการค้าต่างประเทศ

ตารางที่ ๑๒ : มูลค่าการค้าชายแดนภาคเหนือจำแนกตามประเทศคู่ค้า ปี ๒๕๕๙-๒๕๖๓ โครงสร้าง และอัตราการขยายตัว

หน่วย : ล้านบาท

ประเทศคู่ค้า	๒๕๕๙	๒๕๖๐	๒๕๖๑	๒๕๖๒	๒๕๖๓	เฉลี่ย ระยะแผนฯ ๑๑ (๒๕๕๕-๒๕๕๙)	เฉลี่ย ระยะแผนฯ ๑๒ (๒๕๖๐-๒๕๖๓)
เมียนมาร์	ส่งออก	๙๓,๐๗๑.๓	๘๗,๙๔๐.๔	๘๗,๖๔๓.๓	๘๒,๗๐๑.๗	๗๔,๖๙๔.๔	๒๓.๔
	นำเข้า	๔,๘๓๙.๐	๕,๖๕๗.๓	๗,๑๘๗.๙	๑๐,๐๕๒.๓	๑๒,๔๘๖.๐	๔๐.๖
	มูลค่า	๙๗,๙๑๐.๓	๙๓,๕๙๗.๘	๙๔,๘๓๑.๒	๙๒,๗๕๔.๐	๘๗,๑๘๐.๔	๒๓.๙
	ร้อยละ	๑๒.๘	-๔.๔	๑.๓	-๒.๒	-๖.๐	
สปป.ลาว	ส่งออก	๒๑,๙๐๙.๖	๒๐,๔๗๙.๘	๒๑,๙๓๘.๙	๑๕,๑๐๑.๑	๑๑,๓๙๘.๙	๑๙.๙
	นำเข้า	๑๖,๙๑๑.๓	๒๐,๙๕๑.๕	๒๔,๔๘๕.๓	๒๓,๐๔๓.๓	๒๑,๓๘๓.๕	๓๗.๕
	มูลค่า	๓๘,๘๒๐.๙	๔๑,๔๓๑.๓	๔๖,๔๒๔.๒	๓๘,๑๔๔.๕	๓๒,๗๘๒.๔	๓๑.๓
	ร้อยละ	๔๐.๖	๖.๗	๑๒.๑	-๑๗.๘	-๑๔.๑	
จีนตอนใต้	ส่งออก	๘,๓๐๓.๓	๑๒,๒๙๐.๔	๑๓,๓๐๘.๔	๑๙,๙๙๖.๘	๑๗,๖๑๗.๐	๓.๖
	นำเข้า	๗,๐๑๔.๔	๗,๑๖๗.๙	๖,๖๗๕.๐	๗,๕๕๒.๔	๘,๗๘๒.๐	๒๐.๓
	มูลค่า	๑๕,๓๑๗.๗	๑๙,๔๕๘.๓	๑๙,๙๘๓.๔	๒๗,๕๔๙.๒	๒๖,๓๙๙.๐	๘.๙
	ร้อยละ	๕.๑	๒๗.๐	๒.๗	๑๗.๙	-๔.๒	
รวม ๓ ประเทศ	ส่งออก	๑๒๓,๒๘๔.๒	๑๒๐,๗๑๐.๖	๑๒๒,๘๙๐.๗	๑๑๗,๗๙๙.๗	๑๐๓,๗๑๐.๓	๒๐.๕
	นำเข้า	๒๘,๗๖๔.๗	๓๓,๗๗๖.๗	๓๘,๓๔๘.๑	๔๐,๖๔๘.๐	๔๒,๖๕๑.๕	๔๘.๗
	มูลค่า	๑๕๒,๐๔๘.๙	๑๕๔,๔๘๗.๓	๑๖๑,๒๓๘.๘	๑๕๘,๔๔๗.๗	๑๔๖,๓๖๑.๘	๒๓.๑

ที่มา : กรมการค้าต่างประเทศ

๑.๑.๒ ด้านสังคม

(๑) ประชากร

- ประชากรของภาคเพิ่มขึ้นต่อเนื่อง ในอัตราต่ำกว่าระดับประเทศ ปี ๒๕๖๒ มีจำนวนประชากร ๑๒.๑๒ ล้านคน หรือร้อยละ ๑๘.๒ ของประเทศ เพิ่มขึ้นจาก ๑๒.๐๘ ล้านคน ในปี ๒๕๕๙ และมีอัตราการเพิ่มขึ้นของประชากรในช่วงปี ๒๕๕๙ - ๒๕๖๒ โดยเฉลี่ยร้อยละ ๐.๑ ต่ำกว่าประเทศที่มีอัตราการเพิ่มเฉลี่ยร้อยละ ๐.๓ โดยจังหวัดเชียงใหม่ มีประชากรมากที่สุด ๑.๗๘ ล้านคน รองลงมา คือ จังหวัดเชียงราย มีประชากร ๑.๒๙ ล้านคน และจังหวัดนครสวรรค์ มีประชากร ๑.๐๖ ล้านคน คิดเป็นร้อยละ ๑๔.๗ ๑๐.๗ และ ๘.๗ ของประชากรภาค ตามลำดับ

- ภาคเหนือเข้าสู่สังคมผู้สูงอายุอย่างสมบูรณ์ เร็วกว่าระดับประเทศ โครงสร้างประชากรของภาคเหนือเปลี่ยนแปลงเข้าสู่สังคมผู้สูงอายุอย่างสมบูรณ์ ปี ๒๕๖๒ มีสัดส่วนประชากรสูงอายุ ร้อยละ ๒๑.๗ ซึ่งสูงกว่าร้อยละ ๑๗.๕ ของสัดส่วนผู้สูงอายุระดับประเทศ โดยเพิ่มขึ้นจากร้อยละ ๑๙.๕ ในปี ๒๕๕๙ เป็นผลให้ประชากรวัยแรงงานต้องรับภาระในการดูแลผู้สูงอายุมากขึ้น จากประชากรวัยแรงงาน ๓.๓ คน ดูแลผู้สูงอายุ ๑ คน ในปี ๒๕๕๙ เป็นประชากรวัยแรงงาน ๒.๖ คน ดูแลผู้สูงอายุ ๑ คน ในปี ๒๕๖๒

- ประชากรเมืองเพิ่มขึ้นในอัตราต่ำกว่าระดับประเทศ ปี ๒๕๖๒ ภาคเหนือมีประชากรเมือง ๓.๒๘ ล้านคน เพิ่มขึ้นในอัตราร้อยละ ๐.๓๑ จาก ๓.๒๗ ล้านคน ในปี ๒๕๕๙ ซึ่งต่ำกว่าอัตราเพิ่มของประชากรเมืองระดับประเทศในช่วงปี ๒๕๕๙ - ๒๕๖๒ ในอัตราร้อยละ ๑.๖๕ โดยจังหวัดกำแพงเพชรมีอัตราการเพิ่มของประชากรเมืองในช่วงปี ๒๕๕๙ - ๒๕๖๒ มากที่สุด ร้อยละ ๘.๔ รองลงมา ได้แก่ จังหวัดเชียงใหม่และตาก มีอัตราการเพิ่มของประชากรเมืองร้อยละ ๒.๘ และ ๒.๔ ตามลำดับ ซึ่งเป็นเมืองที่มีการกระจุกตัวของกิจกรรมทางเศรษฐกิจ

ตารางที่ ๑๓ : ประชากรภาคเหนือ

รายการ	ปี					
	๒๕๕๗	๒๕๕๘	๒๕๕๙	๒๕๖๐	๒๕๖๑	๒๕๖๒
จำนวนประชากร (ล้านคน)	๑๑.๘๕	๑๒.๐๗	๑๒.๐๘	๑๒.๐๙	๑๒.๑๒	๑๒.๑๒
โครงสร้างประชากร (ร้อยละ)						
กลุ่ม ๐-๑๔ ปี	๑๗.๙	๑๗.๕	๑๗.๑	๑๖.๗	๑๖.๒	๑๖.๕
กลุ่ม ๑๕-๕๙ ปี	๖๔.๒	๖๓.๘	๖๓.๔	๖๒.๙	๖๒.๙	๖๐.๗
กลุ่ม ๖๐+	๑๗.๙	๑๘.๗	๑๙.๕	๒๐.๒	๒๐.๙	๒๑.๗
จำนวนประชากรเมือง (ล้านคน)	๓.๑๙	๓.๒๘	๓.๒๗	๓.๒๙	๓.๒๙	๓.๒๘

(๒) แรงงาน

- แรงงานมีการศึกษาสูงขึ้น แต่ผู้จบการศึกษาระดับอุดมศึกษายังมีน้อย ปี ๒๕๖๒ มีผู้มีงานทำ ๖.๑๕ ล้านคน มีแรงงานที่มีความรู้ระดับประถมศึกษา ร้อยละ ๔๕.๙ ลดลงจากร้อยละ ๔๘.๔ ในปี ๒๕๕๙ ระดับมัธยมศึกษาตอนต้น ร้อยละ ๑๔.๙ เพิ่มขึ้นจากร้อยละ ๑๓.๙ ในปี ๒๕๕๙ ระดับมัธยมศึกษาตอนปลาย ร้อยละ ๑๒.๒ เพิ่มขึ้นจากร้อยละ ๑๑.๕ ในปี ๒๕๕๙ ระดับอุดมศึกษา ร้อยละ ๑๒.๕ เพิ่มขึ้นจากร้อยละ ๑๑.๘ ในปี ๒๕๕๙ ซึ่งร้อยละ ๔๕.๒ ของผู้มีงานทำอยู่ในภาคบริการ

● ผลผลิตภาพแรงงานของภาคมีแนวโน้มสูงขึ้นต่อเนื่อง โดยในปี ๒๕๖๒ ผลผลิตภาพแรงงานรวมของภาค เท่ากับ ๑๑๔,๘๔๑.๕๑ บาทต่อคน เพิ่มขึ้นจาก ๑๐๒,๐๘๔.๙๔ บาทต่อคน ในปี ๒๕๕๙ เป็นผลจากการดำเนินการพัฒนาทักษะฝีมือแรงงานของหน่วยงานที่เกี่ยวข้อง

ตารางที่ ๑๔ : ผู้มีงานทำจำแนกตามระดับการศึกษา

หน่วย : พันคน

ปี	ผู้มีงานทำ	ไม่มีการศึกษา	ประถมศึกษาและต่ำกว่า	มัธยมต้น	มัธยมปลาย (สายสามัญ)	อาชีวศึกษา	วิชาชีพชั้นสูง	อุดมศึกษา	อื่นๆ
๒๕๕๘	๖,๓๙๖.๙๐ (๑๐๐)	๔๓๕.๑๐ (๖.๘)	๓,๑๙๔.๗๐ (๔๙.๙)	๘๗๓.๐๐ (๑๓.๖)	๗๒๑.๙๐ (๑๑.๓)	๑๗๑.๔๐ (๒.๗)	๒๖๕.๙๐ (๔.๒)	๗๑๑.๙๐ (๑๑.๑)	๒๒.๘๐ (๐.๔)
๒๕๕๙	๖,๓๑๐.๙๐ (๑๐๐)	๔๒๙.๓๐ (๖.๘)	๓,๐๕๒.๓๐ (๔๘.๔)	๘๗๗.๓๐ (๑๓.๙)	๗๒๘.๓๐ (๑๑.๕)	๑๘๑.๙๐ (๒.๙)	๒๗๘.๘๐ (๔.๔)	๗๔๖.๒๐ (๑๑.๘)	๑๖.๘๐ (๐.๓)
๒๕๖๐	๖,๒๒๐.๙๐ (๑๐๐)	๔๑๓.๘๐ (๖.๗)	๒,๙๕๓.๒๐ (๔๗.๕)	๘๗๗.๖๐ (๑๔.๑)	๗๒๖.๑๐ (๑๑.๗)	๑๗๗.๔๐ (๒.๙)	๒๘๙.๖๐ (๔.๗)	๗๕๗.๕๐ (๑๒.๒)	๒๕.๗๐ (๐.๔)
๒๕๖๑	๖,๒๗๐.๘๐ (๑๐๐)	๔๓๔.๕๐ (๖.๙)	๒,๙๒๖.๒๐ (๔๖.๗)	๘๙๗.๓๐ (๑๔.๓)	๗๕๓.๑๐ (๑๒.๐)	๑๗๙.๕๐ (๒.๙)	๓๐๖.๐๐ (๔.๙)	๗๕๙.๓๐ (๑๒.๑)	๑๔.๙๐ (๐.๒)
๒๕๖๒	๖,๑๕๑.๐๐ (๑๐๐)	๓๙๑.๖๐ (๖.๔)	๒,๘๒๖.๒๐ (๔๕.๙)	๙๑๔.๐๐ (๑๔.๙)	๗๔๘.๒๐ (๑๒.๒)	๑๘๐.๔๐ (๒.๙)	๓๑๖.๔๐ (๕.๑)	๗๗๑.๓๐ (๑๒.๕)	๑๘.๑๐ (๐.๓)

ที่มา : สำนักงานสถิติแห่งชาติ

หมายเหตุ : ตัวเลขในวงเล็บ หมายถึง ร้อยละ

(๓) การศึกษา

● ประชาชนสามารถเข้าถึงการศึกษาเพิ่มมากขึ้น ยกเว้นพื้นที่ห่างไกล โดยในปี ๒๕๖๒ จำนวนปีการศึกษาเฉลี่ยของประชากรภาคเหนือวัย ๑๕ – ๕๙ ปี เท่ากับ ๘.๙๙ ปี เพิ่มขึ้นจาก ๘.๕๙ ปี ในปี ๒๕๕๙ แต่ยังคงต่ำกว่าระดับประเทศที่ปีการศึกษาเฉลี่ย เท่ากับ ๙.๖๕ ปี อย่างไรก็ตาม พบว่าในพื้นที่ห่างไกลยังมีปัญหาในการเข้าถึงการศึกษา ซึ่งเชื่อมโยงกับความเหลื่อมล้ำเชิงพื้นที่ เชิงรายได้ และทางดิจิทัล (Digital Divide) โดยจังหวัดแม่ฮ่องสอน และตาก มีปีการศึกษาเฉลี่ยที่ต่ำสุดของภาคเหนือ เท่ากับ ๗.๒๐ ปี และ ๗.๗๓ ปี ตามลำดับ

● การส่งเสริมสะเต็มศึกษา (Science Technology Engineering and Mathematics Education : STEM Education) มีมากขึ้น โดยภาคเหนือมีศูนย์สะเต็มศึกษา ๒ แห่ง ในจังหวัดเชียงใหม่ และจังหวัดพิษณุโลก และได้มีการขยายโรงเรียนเครือข่ายสะเต็มไปยังจังหวัดอื่นๆ เพิ่มขึ้นอย่างต่อเนื่อง เป็นการยกระดับผลิตภาพแรงงานและพัฒนากิจการภาคอุตสาหกรรมที่มีศักยภาพในปัจจุบันไปสู่อุตสาหกรรมอนาคต ซึ่งเป็นการผลิตที่ใช้เทคโนโลยี นวัตกรรม และความคิดสร้างสรรค์ในระดับที่สูงขึ้น

(๔) สาธารณสุข

● การให้บริการสาธารณสุขมีความครอบคลุมมากขึ้น แต่ยังคงมีความเหลื่อมล้ำระหว่างพื้นที่ โดยสัดส่วนแพทย์ต่อประชากรมีการกระจุกตัวในจังหวัดที่เป็นเมืองศูนย์กลางและเมืองหลัก ภาคเหนือมีสถานบริการสาธารณสุขให้บริการครอบคลุมทั่วถึงทุกพื้นที่ มีจำนวนโรงพยาบาล ๑๙๕ แห่ง และโรงพยาบาลส่งเสริมสุขภาพตำบล (รพ.สต.) ๒,๒๒๗ แห่ง และมีสัดส่วนแพทย์ต่อประชากรของภาคเหนือมีแนวโน้มดีขึ้น โดยในปี ๒๕๖๒ มีสัดส่วนแพทย์ต่อประชากร ๑ : ๑,๘๔๓ คน เมื่อเปรียบเทียบกับปี ๒๕๕๙ ที่มีสัดส่วนแพทย์ต่อประชากร ๑ : ๒,๓๕๐ คน แต่ยังคงต่ำกว่าระดับประเทศที่มีสัดส่วนแพทย์ต่อประชากร ๑ : ๑,๖๗๔ คน และเกณฑ์มาตรฐานขององค์การอนามัยโลก (WHO) ซึ่งกำหนดแพทย์ต่อประชากร

๑ : ๑,๐๐๐ คน ซึ่งสัดส่วนแพทย์ต่อประชากร ยังคงกระจุกตัวในจังหวัดที่เป็นเมืองศูนย์กลางและเมืองหลักของภาค โดยจังหวัดพิษณุโลกและเชียงใหม่ มีสัดส่วนแพทย์ต่อประชากรต่ำที่สุด เท่ากับ ๑ : ๑,๐๖๓ คน และ ๑ : ๑,๑๗๖ คน ตามลำดับ

ตารางที่ ๑๕ : สัดส่วนแพทย์ต่อประชากร

หน่วย : คน

กลุ่มจังหวัด	๒๕๕๘	๒๕๕๙	๒๕๖๐	๒๕๖๑	๒๕๖๒
ภาคเหนือตอนบน ๑	๑,๗๑๑	๑,๖๗๒	๑,๕๓๗	๑,๔๔๐	๑,๓๙๒
ภาคเหนือตอนบน ๒	๒,๖๗๕	๒,๗๒๕	๒,๔๑๐	๒,๒๐๒	๒,๐๒๒
ภาคเหนือตอนล่าง ๑	๒,๓๘๙	๒,๕๗๓	๒,๑๕๖	๒,๐๓๙	๑,๙๕๔
ภาคเหนือตอนล่าง ๒	๓,๐๐๒	๒,๙๗๔	๒,๖๒๒	๒,๔๙๗	๒,๓๒๗
ภาคเหนือ	๒,๓๑๔	๒,๓๕๐	๒,๐๗๔	๑,๙๔๔	๑,๘๔๓
ประเทศ	๒,๐๓๕	๒,๐๖๕	๑,๘๔๓	๑,๗๗๑	๑,๖๗๔

ที่มา : สำนักนโยบายและยุทธศาสตร์ กระทรวงสาธารณสุข

• การเจ็บป่วยด้วยกลุ่มโรคไม่ติดต่อเรื้อรัง (NCDs) เพิ่มขึ้นอย่างต่อเนื่อง และสูงกว่าระดับประเทศ การเจ็บป่วยด้วยกลุ่มโรคไม่ติดต่อเรื้อรัง (NCDs) (โรคมะเร็ง ความดันโลหิต หัวใจ เบาหวาน และหลอดเลือดสมอง) เพิ่มขึ้นอย่างต่อเนื่อง โดยในปี ๒๕๖๒ มีอัตราป่วยด้วยกลุ่มโรคไม่ติดต่อเรื้อรัง (NCDs) ๗,๓๘๘.๐๖ ต่อประชากรแสนคน เพิ่มขึ้นจาก ปี ๒๕๕๙ ที่มีอัตราป่วย ๖,๔๗๕.๗๒ ต่อประชากรแสนคน ซึ่งสูงกว่าระดับประเทศ ๗,๐๗๒.๒๘ ต่อประชากรแสนคน โดยจังหวัดลำปางมีการเจ็บป่วยด้วยกลุ่มโรคไม่ติดต่อเรื้อรัง (NCDs) สูงที่สุดของภาคเหนือ คิดเป็น ๑๐,๖๒๕ ต่อประชากรแสนคนรองลงมา เป็นจังหวัดอุตรดิตถ์ คิดเป็น ๙,๖๐๐.๘๙ ต่อประชากรแสนคน และจังหวัดแม่ฮ่องสอน มีอัตราป่วยต่ำที่สุด คิดเป็น ๓,๓๐๙.๐๕ ต่อประชากรแสนคน

ตารางที่ ๑๖ : ภาวะการเจ็บป่วยด้วยโรคไม่ติดต่อ ๕ โรคหลัก (มะเร็ง ความดันโลหิต หัวใจ เบาหวาน และหลอดเลือดสมอง)

หน่วย : ต่อประชากรแสนคน

กลุ่มจังหวัด	โรคไม่ติดต่อ ๕ โรคหลัก				
	๒๕๕๘	๒๕๕๙	๒๕๖๐	๒๕๖๑	๒๕๖๒
ภาคเหนือตอนบน ๑	๖,๓๕๖.๐๖	๖,๘๒๙.๗๘	๖,๘๙๘.๓๕	๗,๒๕๔.๕๕	๗,๗๘๙.๙๔
ภาคเหนือตอนบน ๒	๖๐,๙๑๐.๖๐	๖,๕๗๗.๒๔	๖,๘๔๖.๐๔	๗,๒๑๘.๖๒	๗,๔๘๐.๘๔
ภาคเหนือตอนล่าง ๑	๖,๐๗๗.๖๙	๖,๒๘๖.๖๗	๖,๓๘๙.๕๐	๖,๖๕๘.๐๑	๖,๘๙๘.๔๘
ภาคเหนือตอนล่าง ๒	๕,๘๘๐.๑๒	๖,๔๐๑.๘๙	๖,๔๙๕.๖๕	๖,๙๑๓.๓๔	๗,๔๗๘.๖๙
ภาคเหนือ	๖,๑๐๙.๐๘	๖,๔๗๕.๗๒	๖,๖๔๐.๙๒	๖,๙๙๒.๘๑	๗,๓๘๘.๐๖
ประเทศ	๕,๗๗๘.๑๔	๖,๐๙๐.๑๓	๖,๓๐๐.๔๘	๖,๖๘๗.๙๕	๗,๐๗๒.๒๘

ที่มา : สำนักนโยบายและยุทธศาสตร์ สำนักงานปลัดกระทรวงสาธารณสุข

- อัตราการฆ่าตัวตายลดลง แต่สูงกว่าระดับประเทศ โดยในปี ๒๕๖๒ อัตราการฆ่าตัวตาย เท่ากับ ๙.๘ ต่อประชากรแสนคน ลดลงจาก ๑๐.๒ ต่อประชากรแสนคน ในปี ๒๕๕๙ อย่างไรก็ตาม อัตราการฆ่าตัวตายของประชากรภาคเหนือยังสูงกว่าระดับประเทศ ๖.๗ ต่อประชากรแสนคน โดยจังหวัดน่าน มีอัตราการฆ่าตัวตายสูงสุดของภาคและของประเทศ เท่ากับ ๑๒.๕ ต่อประชากรแสนคน

ตารางที่ ๑๗ : อัตราการฆ่าตัวตาย

หน่วย : ต่อประชากรแสนคน

กลุ่มจังหวัด	๒๕๕๘	๒๕๕๙	๒๕๖๐	๒๕๖๑	๒๕๖๒
ภาคเหนือตอนบน ๑	๑๒.๗	๑๓.๓	๑๑.๑	๑๐.๓	๑๒.๑
ภาคเหนือตอนบน ๒	๑๒.๔	๑๑.๖	๑๐.๖	๑๑.๗	๑๐.๗
ภาคเหนือตอนล่าง ๑	๘.๘	๘.๒	๖.๗	๗.๙	๘.๘
ภาคเหนือตอนล่าง ๒	๖.๗	๗.๘	๖.๗	๗.๘	๗.๕
ภาคเหนือ	๑๐.๒	๑๐.๒	๘.๗	๑๐.๕	๙.๘
ประเทศ	๖.๕	๖.๔	๖.๐	๖.๓	๖.๗

ที่มา : ศูนย์ป้องกันการฆ่าตัวตายแห่งชาติ กรมสุขภาพจิต

(๕) คุณภาพชีวิต

- ความปลอดภัยในชีวิตและทรัพย์สินของประชาชนลดลง โดยปี ๒๕๖๒ มีคดีที่เกี่ยวกับความปลอดภัยในชีวิตและทรัพย์สินรับแจ้ง ๑๑๓.๒๐ คดีต่อประชากรแสนคน เพิ่มขึ้นจาก ๕๙.๒๔ คดีต่อประชากรแสนคน ในปี ๒๕๕๙ ส่วนใหญ่เป็นคดีเกี่ยวกับการลักทรัพย์ นื้อโกง และทำร้ายร่างกาย สูงกว่าระดับประเทศที่มีจำนวน ๙๖.๔๘ คดีต่อประชากรแสนคน ในขณะเดียวกัน สถานการณ์ยาเสพติดยังคงเป็นปัญหาสำคัญต่อเนื่อง ในปี ๒๕๖๒ มีคดีจับกุมยาเสพติด ๔๗๖.๕๖ คดีต่อประชากรแสนคน เพิ่มขึ้นจาก ๒๘๖.๔๑ คดีต่อประชากรแสนคน ในปี ๒๕๕๙ เนื่องจากภาคเหนือเป็นพื้นที่ที่มีพื้นที่ติดเขตชายแดนประเทศเพื่อนบ้านและเป็นเส้นทางหลักในการลักลอบนำยาเสพติดเข้าประเทศ โดยจังหวัดลำพูน เป็นจังหวัดที่มีสัดส่วนคดียาเสพติดต่อประชากรแสนคนสูงสุด เท่ากับ ๗๙๗.๘๘ คดี จังหวัดแพร่ เท่ากับ ๖๗๔.๘๕ คดี และจังหวัดน่าน เท่ากับ ๖๒๔.๓๙ คดี

- ความยากจนลดลงแต่ยังความเหลื่อมล้ำด้านรายได้ โดยในปี ๒๕๖๒ มีสัดส่วนคนจนร้อยละ ๖.๖๗ ลดลงจากร้อยละ ๙.๘๓ ในปี ๒๕๕๙ แต่ยังคงมีความเสี่ยงในการเพิ่มขึ้นของกลุ่มคนยากจนที่มาจากกลุ่มเปราะบาง ที่ได้รับผลกระทบจากภัยแล้งและการแพร่ระบาดของโรคติดเชื้อไวรัสโคโรนา ๒๐๑๙ (COVID-๑๙) โดยจังหวัดแม่ฮ่องสอนเป็นจังหวัดที่มีสัดส่วนคนจนสูงสุด ถึงร้อยละ ๒๕.๒๖ รองลงมา เป็นจังหวัดตาก และจังหวัดน่าน ร้อยละ ๒๑.๑๓ และ ร้อยละ ๙.๔๘ ตามลำดับ สำหรับความเหลื่อมล้ำด้านรายได้ พบว่า สัมประสิทธิ์ความไม่เสมอภาค (Gini Coefficient) ด้านรายได้ ในปี ๒๕๖๒ มีถึง ๐.๔๑๑ เพิ่มขึ้นจาก ๐.๓๘๘ ในปี ๒๕๕๘ และพบว่า มีความเหลื่อมล้ำด้านรายได้ของประชากรในภาคน้อยกว่าระดับประเทศ ซึ่งสัมประสิทธิ์ความไม่เสมอภาคด้านรายได้ มีค่า ๐.๔๓๐

ตารางที่ ๑๘ : สัดส่วนคดีความพลอดภัยในชีวิตและทรัพย์สิน

หน่วย : คดีต่อประชากรแสนคน

กลุ่มจังหวัด	๒๕๕๘	๒๕๕๙	๒๕๖๐	๒๕๖๑	๒๕๖๒
ภาคเหนือตอนบน ๑	๑๐๔.๗	๘๒.๘๗	๑๒๔.๖๒	๑๐๖.๑๐	๑๓๒.๓๘
ภาคเหนือตอนบน ๒	๕๑.๗	๔๑.๙๕	๘๘.๒๒	๕๙.๖๗	๘๐.๙๕
ภาคเหนือตอนล่าง ๑	๖๗.๘	๕๓.๕๖	๘๘.๘๗	๗๘.๕๔	๑๑๕.๓๐
ภาคเหนือตอนล่าง ๒	๗๙.๙	๕๖.๒๒	๘๘.๔๕	๘๑.๒๒	๑๑๙.๘๙
ภาคเหนือ	๗๖.๖	๕๙.๒๔	๙๘.๒๕	๘๒.๒๑	๑๑๓.๒๐
ประเทศ	๑๑๒.๒	๙๐.๗๙	๑๒๙.๓๒	๑๐๕.๗๙	๙๖.๔๘

ที่มา : สำนักงานตำรวจแห่งชาติ และกรมการปกครอง

ตารางที่ ๑๙ : สัดส่วนคดียาเสพติด

หน่วย : คดีต่อประชากรแสนคน

กลุ่มจังหวัด	๒๕๕๘	๒๕๕๙	๒๕๖๐	๒๕๖๑	๒๕๖๒
ภาคเหนือตอนบน ๑	๓๔๐.๑	๓๑๘.๕๕	๕๕๖.๔๔	๕๕๐.๕๙	๕๘๐.๖๔
ภาคเหนือตอนบน ๒	๓๗๐.๔	๓๑๘.๔๕	๔๙๑.๙๕	๔๙๔.๙๔	๕๕๘.๖๔
ภาคเหนือตอนล่าง ๑	๒๕๑.๗	๒๕๓.๙๙	๓๑๖.๑๔	๓๙๖.๗๕	๔๐๓.๘๔
ภาคเหนือตอนล่าง ๒	๒๖๙.๗	๒๕๙.๑๒	๒๘๑.๔๐	๓๙๗.๘๘	๓๖๕.๕๗
ภาคเหนือ	๓๐๕.๑	๒๘๖.๔๑	๔๑๐.๗๔	๔๕๙.๓๘	๔๗๖.๕๖
ประเทศ	๔๒๒.๔	๔๓๘.๖๓	๕๕๒.๔๙	๕๒๔.๗๔	๕๕๓.๘๐

ที่มา : สำนักงานตำรวจแห่งชาติ และกรมการปกครอง

ตารางที่ ๒๐ : จำนวนคนและสัดส่วนคนจน

กลุ่มจังหวัด	๒๕๕๘		๒๕๕๙		๒๕๖๐		๒๕๖๑		๒๕๖๒	
	จำนวน (พันคน)	สัดส่วน (ร้อยละ)	จำนวน (พันคน)	สัดส่วน (ร้อยละ)	จำนวน (พันคน)	สัดส่วน (ร้อยละ)	จำนวน (พันคน)	สัดส่วน (ร้อยละ)	จำนวน (พันคน)	สัดส่วน (ร้อยละ)
เหนือตอนบน ๑	๒๕๑.๔๐	๘.๒	๓๐๗.๕๐	๑๐.๐๖	๒๕๒.๑๗	๘.๒๘	๓๙๘.๕๑	๑๓.๑๔	๑๙๘.๐๓	๖.๒๙
เหนือตอนบน ๒	๓๗๔.๗๐	๑๕.๔	๓๗๔.๔๔	๑๕.๔๓	๓๓๖.๗๐	๑๓.๙๓	๓๑๒.๓๐	๑๒.๙๗	๑๙๔.๘๐	๘.๒๗
เหนือตอนล่าง ๑	๒๙๒.๒๐	๘.๖	๓๑๖.๔๔	๙.๓๘	๓๗๒.๕๒	๑๑.๐๙	๔๗๑.๓๗	๑๔.๐๙	๒๘๐.๕๖	๘.๓๓
เหนือตอนล่าง ๒	๘๙.๔๐	๓.๔	๑๒๖.๐๔	๔.๘๗	๑๕๘.๓๑	๖.๑๔	๒๐๖.๖๕	๘.๐๔	๘๔.๗๙	๓.๓๙
ภาคเหนือ	๑,๐๐๗.๗๐	๘.๗๘	๑,๑๒๔.๔๓	๙.๘๓	๑,๑๑๙.๗๐	๙.๘๒	๑,๓๘๘.๘๔	๑๒.๒๓	๗๕๘.๑๘	๖.๖๗
ประเทศ	๔,๘๔๗.๒๐	๗.๒๑	๕,๘๑๐.๐๘	๘.๖๑	๕,๓๒๔.๘๐	๗.๘๗	๖,๖๘๒.๕๑	๙.๘๕	๔,๓๒๖.๑๕	๖.๒๔

ที่มา : สศช.

ตารางที่ ๒๑ : สัมประสิทธิ์การกระจายรายได้

กลุ่มจังหวัด	๒๕๕๔	๒๕๕๖	๒๕๕๘	๒๕๖๐	๒๕๖๒
ภาคเหนือตอนบน ๑	๐.๓๕๕	๐.๔๐๐	๐.๓๕๓	๐.๔๒๑	๐.๔๒๐
ภาคเหนือตอนบน ๒	๐.๓๔๗	๐.๓๔๐	๐.๓๑๗	๐.๔๒๑	๐.๓๙๗
ภาคเหนือตอนล่าง ๑	๐.๓๔๐	๐.๓๕๘	๐.๓๓๑	๐.๔๑๖	๐.๔๒๒
ภาคเหนือตอนล่าง ๒	๐.๓๑๐	๐.๓๑๙	๐.๒๘๑	๐.๓๙๑	๐.๓๘๔
ภาคเหนือ	๐.๔๔๑	๐.๔๓๓	๐.๓๘๘	๐.๔๑๗	๐.๔๑๑
ประเทศ	๐.๔๘๔	๐.๔๖๕	๐.๔๔๕	๐.๔๕๓	๐.๔๓๐

ที่มา : สศช.

๑.๑.๓ ด้านทรัพยากรธรรมชาติ สิ่งแวดล้อม และภัยพิบัติ

(๑) ทรัพยากรธรรมชาติและสิ่งแวดล้อม

● พื้นที่ป่าไม้ภาคเหนือลดลง ขณะที่พื้นที่ป่าไม้ของประเทศเพิ่มขึ้นเล็กน้อย ในปี ๒๕๖๒ ภาคเหนือมีพื้นที่ป่าไม้ ๕๖.๓๙ ล้านไร่ คิดเป็นร้อยละ ๕๒.๕ ของพื้นที่ภาค และร้อยละ ๕๕.๐๓ ของพื้นที่ป่าไม้ของประเทศ ลดลงร้อยละ ๐.๒ จากพื้นที่ป่าไม้ในปี ๒๕๕๙ การลดลงของพื้นที่ป่าไม้มีสาเหตุจากการเกิดไฟป่า การบุกรุกพื้นที่ป่าเพื่อทำการเกษตร การลักลอบตัดไม้ อย่างไรก็ตาม การมีส่วนร่วมของชุมชนในการดูแลปลูกป่าและฟื้นฟูรักษาป่า เป็นผลให้พื้นที่ป่าไม้ลดลงไม่มากนัก

ตารางที่ ๒๒ : พื้นที่ป่าไม้ภาคเหนือ ปี ๒๕๕๘ - ๒๕๖๒

กลุ่มจังหวัด	เนื้อที่ทั้งหมด (ไร่)	พื้นที่ป่าไม้ (ล้านไร่)					การเปลี่ยนแปลงพื้นที่ป่าไม้		สัดส่วนพื้นที่ป่าไม้/พื้นที่กลุ่มจังหวัด		สัดส่วนพื้นที่ป่าไม้กลุ่มจังหวัด/พื้นที่ป่าไม้ภาค	
							(ไร่)	%	(ร้อยละ)		%	
		๒๕๕๘	๒๕๕๙	๒๕๖๐	๒๕๖๑	๒๕๖๒	๒๕๕๙-๒๕๖๒		๒๕๕๙	๒๕๖๒	๒๕๖๒	
เหนือตอนบน ๑	๓๒,๔๑๖,๗๒๗	๒๓,๗๓	๒๓,๗๐	๒๓,๖๕	๒๓,๖๓	๒๓,๕๓	-๐.๑๗	-๐.๘	๗๓.๑	๗๒.๖	๔๑.๗	
เหนือตอนบน ๒	๒๒,๖๙๐,๕๐๗	๑๒,๒๓	๑๒,๑๙	๑๒,๑๕	๑๒,๑๔	๑๒,๑๓	-๐.๐๖	-๐.๘	๕๓.๗	๕๓.๕	๒๑.๕	
เหนือตอนล่าง ๑	๓๔,๒๕๕,๐๒๓	๑๖,๖๑	๑๖,๖๑	๑๖,๖๓	๑๖,๗๔	๑๖,๗๕	๐.๑๕	๐.๙	๔๘.๕	๔๘.๙	๒๙.๗	
เหนือตอนล่าง ๒	๑๘,๑๒๗,๕๔๒	๓.๙๓	๓.๙๔	๓.๙๕	๓.๙๗	๓.๙๘	๐.๐๓	๑.๐	๒๑.๗	๒๑.๙	๗.๐	
ภาคเหนือ	๑๐๗,๔๘๙,๗๙๙	๕๖.๕๐	๕๖.๓๓	๕๖.๓๘	๕๖.๔๘	๕๖.๓๙	-๐.๐๙	-๐.๒	๕๒.๕	๕๒.๕	๑๐๐.๐	
รวมทั้งประเทศ	๓๒๓,๕๒๘,๗๐๐	๑๐๒.๒๔	๑๐๒.๑๗	๑๐๒.๑๖	๑๐๒.๔๙	๑๐๒.๔๘	๐.๓๑	๐.๒				

ที่มา : สำนักจัดการที่ดินป่าไม้ กรมป่าไม้

● ภาคเหนือมีปัญหาหมอกควันและฝุ่นละอองขนาดเล็กเกินมาตรฐานต่อเนื่อง ปี ๒๕๖๒ มีปริมาณฝุ่นละอองขนาดเล็ก (PM๑๐) เฉลี่ย ๒๔ ชั่วโมงเกินมาตรฐานสูงสุดเท่ากับ ๓๙๔ ไมโครกรัมต่อลูกบาศก์เมตร สูงขึ้นกว่าปี ๒๕๕๘ ที่มีปริมาณฝุ่นเกินมาตรฐานสูงสุด ๓๘๑ ไมโครกรัมต่อลูกบาศก์เมตร และมีจำนวนวันที่มีปริมาณฝุ่นละอองขนาดเล็ก (PM๑๐) เฉลี่ย ๒๔ ชั่วโมงเกินมาตรฐาน ๕๙ วัน เพิ่มขึ้นจาก ๔๒ วัน ในปี ๒๕๕๘ สาเหตุหลักของปัญหาหมอกควันในภาคเหนือเกิดจากการหาของป่า การล่าสัตว์ และการเผาไร่เพื่อกำจัดเศษวัสดุทางการเกษตร รวมทั้งผลกระทบที่มาจากประเทศเพื่อนบ้าน (หมอกควันข้ามแดน) และการเปลี่ยนแปลงสภาพภูมิอากาศ (Climate change) ซึ่งมีผลให้อุณหภูมิโลกสูงขึ้น มีความแห้งแล้งเพิ่มขึ้น

ตารางที่ ๒๓ : จำนวนวันที่ฝุ่นละออง PM๑๐ สูงเกินมาตรฐานใน ๙ จังหวัดภาคเหนือ ปี ๒๕๕๘ - ๒๕๖๒

ปี	จำนวนวันสูงสุดที่ฝุ่นละออง สูงเกินมาตรฐาน	ปริมาณฝุ่นละอองสูงสุด (ไมโครกรัม/ลูกบาศก์เมตร)
๒๕๕๘	๔๒	๓๘๑
๒๕๕๙	๖๑	๓๑๖
๒๕๖๐	๓๘	๒๓๗
๒๕๖๑	๓๔	๒๓๓
๒๕๖๒	๕๙	๓๙๔
ค่าเฉลี่ย ปี ๒๕๕๘ - ๒๕๕๙	๕๑.๕	-
ค่าเฉลี่ย ปี ๒๕๖๐ - ๒๕๖๒	๔๓.๖	-

ที่มา : กรมควบคุมมลพิษ

• การกักเก็บน้ำในอ่างเก็บน้ำขนาดใหญ่ของภาคเหนือมีแนวโน้มเพิ่มขึ้น แต่มีความผันผวนของปริมาณน้ำค่อนข้างมาก ช่วง ๓ ปีแรกของแผนพัฒนาฯ ฉบับที่ ๑๒ (ปี ๒๕๖๐ - ๒๕๖๒) ปริมาณน้ำกักเก็บในอ่างเก็บน้ำขนาดใหญ่ของภาคเหนือเฉลี่ยเท่ากับ ๑๗,๘๖๑ ล้านลูกบาศก์เมตร คิดเป็นร้อยละ ๗๒ ของความจุ เพิ่มขึ้นจากปริมาณกักเก็บเฉลี่ย ๑๕,๐๕๕ ล้านลูกบาศก์เมตร หรือร้อยละ ๖๑ ของความจุในช่วงแผนพัฒนาฯ ฉบับที่ ๑๑ (ปี ๒๕๕๕ - ๒๕๕๙) ซึ่งในช่วง ๑๐ ปีย้อนหลัง (ปี ๒๕๕๔ ถึงปัจจุบัน) พบว่า ปริมาณน้ำกักเก็บในแต่ละปีมีความผันผวนค่อนข้างมาก เป็นผลจากความแปรปรวนของปริมาณน้ำฝน ที่มีสาเหตุจากการเปลี่ยนแปลงสภาพภูมิอากาศ (Climate change)

ตารางที่ ๒๔ : ปริมาณน้ำในอ่างเก็บน้ำขนาดใหญ่ของภาคเหนือ (ณ วันที่ ๑ ม.ค. ของแต่ละปี)

หน่วย : ล้าน ลบ.ม.

อ่างเก็บน้ำ	ความจุที่ ระดับเก็บกัก	ปี ๒๕๕๘	ปี ๒๕๕๙	ปี ๒๕๖๐	ปี ๒๕๖๑	ปี ๒๕๖๒	เฉลี่ย ๕ ปี (๒๕๕๕- ๒๕๕๙)	เฉลี่ย ๓ ปี (๒๕๖๐- ๒๕๖๒)
ภูมิพล	๑๓,๔๖๒	๖,๑๒๙	๔,๙๒๗	๗,๐๒๗	๑๐,๕๕๖	๙,๐๒๓	๗,๗๔๑	๘,๘๖๙
สิริกิติ์	๙,๕๑๐	๕,๘๙๙	๔,๗๔๑	๗,๒๙๗	๗,๙๔๗	๗,๓๘๒	๖,๑๘๑	๗,๕๔๒
แม่จัต	๒๖๕	๑๘๕	๗๓	๑๘๑	๒๖๓	๒๖๖	๑๙๔	๒๓๗
แม่กวาง	๒๖๓	๔๘	๓๑	๑๑๒	๑๓๐	๑๔๗	๑๑๕	๑๓๐
กัวลุม	๑๐๖	๗๙	๒๘	๙๖	๙๙	๙๒	๗๘	๙๖
กัวคองมา	๑๗๐	๙๙	๒๗	๑๖๘	๑๗๘	๑๘๒	๑๓๔	๑๗๖
แควน้อย	๙๓๙	๖๗๘	๓๘๕	๘๑๙	๘๒๖	๖๕๐	๖๑๐	๗๖๕
แม่มอก	๑๑๐	-	-	-	๙๖	๔๖	-	๔๗
รวมทั้งสิ้น	๒๔,๘๒๕	๑๓,๑๑๗	๑๐,๒๑๒	๑๕,๗๐๐	๒๐,๐๙๕	๑๗,๗๘๘	๑๕,๐๕๕	๑๗,๘๖๑
ร้อยละความจุ	๑๐๐	๕๓	๔๑	๖๓	๘๑	๗๒	๖๑	๗๒

ที่มา : กรมชลประทาน กระทรวงเกษตรและสหกรณ์

หมายเหตุ : อ่างเก็บน้ำแม่มอกได้เพิ่มปริมาณน้ำเก็บกักเป็น ๑๑๐ ล้าน ลบ.ม. จึงถูกปรับเป็นอ่างเก็บน้ำขนาดใหญ่ของภาคเหนือ ณ วันที่ ๗ พฤศจิกายน ๒๕๖๐ ฉะนั้น ความจุที่ระดับเก็บกัก ในช่วงระหว่างปี ๒๕๕๕ - ๒๕๕๙ เป็น ๒๔,๗๑๕ ล้าน ลบ.ม.

• คุณภาพแหล่งน้ำผิวดินภาคเหนือมีแนวโน้มดีขึ้น ปี ๒๕๖๒ แหล่งน้ำผิวดินภาคเหนือส่วนใหญ่มีคุณภาพอยู่ในเกณฑ์ดี และพอใช้ โดยมีคุณภาพดีขึ้นจากปี ๒๕๕๙ จำนวน ๔ แหล่งน้ำ ได้แก่ แม่น้ำกก แม่น้ำอิง แม่น้ำกวาง และกว๊านพะเยา เนื่องจากมีระบบจัดการของเสียและระบบการจัดการน้ำเสียชุมชนก่อนปล่อยน้ำทิ้งสู่แหล่งน้ำ

ตารางที่ ๒๕ : คุณภาพแหล่งน้ำ

แหล่งน้ำ	๒๕๕๘	๒๕๕๙	๒๕๖๐	๒๕๖๑	๒๕๖๒
ปิง	พอใช้	พอใช้	พอใช้	พอใช้	พอใช้
วัง	ดี	พอใช้	พอใช้	ดี	พอใช้
ยม	ดี	พอใช้	พอใช้	พอใช้	พอใช้
น่าน	ดี	พอใช้	พอใช้	พอใช้	พอใช้
กก	พอใช้	พอใช้	พอใช้	ดี	ดี
แม่จาง	ดี	พอใช้	พอใช้	ดี	พอใช้
ลี้	ดี	ดี	ดี	ดี	ดี
อิง	ดี	พอใช้	ดี	ดี	ดี
กวาง	เสื่อมโทรม	เสื่อมโทรม	เสื่อมโทรม	เสื่อมโทรม	พอใช้
บึงบอระเพ็ด	เสื่อมโทรม	เสื่อมโทรม	พอใช้	ดี	เสื่อมโทรม
กว๊านพะเยา	พอใช้	เสื่อมโทรม	พอใช้	ดี	พอใช้

ที่มา : รายงานสถานการณ์มลพิษประเทศไทย กรมควบคุมมลพิษ

• ปัญหาขยะของภาคเหนือมีแนวโน้มลดลง มีการนำขยะไปใช้ประโยชน์มากขึ้น ปริมาณขยะที่เกิดขึ้นของภาคเหนือมีแนวโน้มลดลงอย่างต่อเนื่อง โดยช่วง ๓ ปีแรกของแผนพัฒนาฯ ฉบับที่ ๑๒ (ปี ๒๕๖๐ - ๒๕๖๒) มีปริมาณขยะที่เกิดขึ้นเฉลี่ย ๓.๘๙ ล้านตันต่อปี ลดลงจาก ๔.๓๒ ล้านตันต่อปี ในช่วงแผนพัฒนาฯ ฉบับที่ ๑๑ (ปี ๒๕๕๘ - ๒๕๕๙) และพบว่ามีการนำขยะไปใช้ให้เกิดประโยชน์เพิ่มขึ้น โดยช่วง ๓ ปีแรกของแผนพัฒนาฯ ฉบับที่ ๑๒ (ปี ๒๕๖๐ - ๒๕๖๒) มีปริมาณขยะที่ถูกนำไปใช้ประโยชน์เฉลี่ย ๑.๒๑ ล้านตันต่อปี เพิ่มขึ้นจาก ๑.๐๔ ล้านตันต่อปี ในช่วงแผนพัฒนาฯ ฉบับที่ ๑๑ (ปี ๒๕๕๘ - ๒๕๕๙) เป็นผลจากมาตรการภาครัฐในการรณรงค์ทำความเข้าใจ และขอความร่วมมือกับทุกภาคส่วน

ตารางที่ ๒๖ : ปริมาณขยะที่เกิดขึ้น ที่กำจัดอย่างถูกต้อง และที่ถูกนำไปใช้ประโยชน์ ปี ๒๕๕๘ - ๒๕๕๙

กลุ่มจังหวัด	ปี ๒๕๕๘			ปี ๒๕๕๙			ค่าเฉลี่ย ปี ๒๕๕๘ - ๒๕๕๙		
	ปริมาณขยะที่เกิดขึ้น (ล้านตัน/ปี)	ปริมาณขยะที่กำจัดถูกต้อง (ล้านตัน/ปี)	ปริมาณขยะที่ถูกนำไปใช้ประโยชน์ (ล้านตัน/ปี)	ปริมาณขยะที่เกิดขึ้น (ล้านตัน/ปี)	ปริมาณขยะที่กำจัดถูกต้อง (ล้านตัน/ปี)	ปริมาณขยะที่ถูกนำไปใช้ประโยชน์ (ล้านตัน/ปี)	ปริมาณขยะที่เกิดขึ้น (ล้านตัน/ปี)	ปริมาณขยะที่กำจัดถูกต้อง (ล้านตัน/ปี)	ปริมาณขยะที่ถูกนำไปใช้ประโยชน์ (ล้านตัน/ปี)
เหนือตอนบน ๑	๑.๑๕	๐.๓๙	๐.๓๓	๑.๑๑	๐.๔๑	๐.๒๗	๑.๑๓	๐.๔๐	๐.๓๐
เหนือตอนบน ๒	๐.๙๔	๐.๑๕	๐.๒๒	๐.๙๐	๐.๑๗	๐.๒๒	๐.๙๒	๐.๑๖	๐.๒๒
เหนือตอนล่าง ๑	๑.๓๔	๐.๒๓	๐.๒๖	๑.๒๘	๐.๒๐	๐.๓๖	๑.๓๑	๐.๒๒	๐.๓๑
เหนือตอนล่าง ๒	๐.๙๘	๐.๒๖	๐.๒๐	๐.๙๓	๐.๒๑	๐.๒๑	๐.๙๖	๐.๒๔	๐.๒๑
รวมภาคเหนือ	๔.๔๑	๑.๐๓	๑.๐๑	๔.๒๒	๐.๙๙	๑.๐๖	๔.๓๒	๑.๐๑	๑.๐๔
ร้อยละของประเทศ	๑๙.๕	๒๑.๘	๒๒.๘	๑๘.๕	๑๖.๔	๒๒.๕	๑๘.๙๗	๑๙.๑๑	๔.๕๗
ประเทศ	๒๒.๖๕	๔.๗๓	๔.๕๒	๒๒.๘๔	๖.๐๒	๔.๗๒	๒๒.๗๕	๕.๓๘	๔.๕๗

ที่มา : ข้อมูลการสำรวจขยะ โดยกรมควบคุมมลพิษ

ตารางที่ ๒๗ : ปริมาณขยะที่เกิดขึ้น ที่กำจัดอย่างถูกต้อง และที่ถูกลำไปใช้ประโยชน์ ปี ๒๕๖๐ - ๒๕๖๒

กลุ่มจังหวัด	ปี ๒๕๖๐			ปี ๒๕๖๑			ปี ๒๕๖๒			ค่าเฉลี่ย ปี ๒๕๖๐ - ๒๕๖๒		
	ปริมาณขยะที่เกิดขึ้น (ล้านตัน/ปี)	ปริมาณขยะที่กำจัดถูกต้อง (ล้านตัน/ปี)	ปริมาณขยะที่ถูกลำไปใช้ประโยชน์ (ล้านตัน/ปี)	ปริมาณขยะที่เกิดขึ้น (ล้านตัน/ปี)	ปริมาณขยะที่กำจัดถูกต้อง (ล้านตัน/ปี)	ปริมาณขยะที่ถูกลำไปใช้ประโยชน์ (ล้านตัน/ปี)	ปริมาณขยะที่เกิดขึ้น (ล้านตัน/ปี)	ปริมาณขยะที่กำจัดถูกต้อง (ล้านตัน/ปี)	ปริมาณขยะที่ถูกลำไปใช้ประโยชน์ (ล้านตัน/ปี)	ปริมาณขยะที่เกิดขึ้น (ล้านตัน/ปี)	ปริมาณขยะที่กำจัดถูกต้อง (ล้านตัน/ปี)	ปริมาณขยะที่ถูกลำไปใช้ประโยชน์ (ล้านตัน/ปี)
เหนือตอนบน ๑	๑.๑๐	๐.๖๙	๐.๑๑	๐.๙๘	๐.๕๓	๐.๒๔	๑.๐๓	๐.๕๗	๐.๓๓	๑.๐๔	๐.๖๐	๐.๒๓
เหนือตอนบน ๒	๐.๘๘	๐.๓๐	๐.๒๓	๐.๘๕	๐.๒๔	๐.๓๐	๐.๗๒	๐.๒๐	๐.๓๗	๐.๘๒	๐.๒๕	๐.๓๐
เหนือตอนล่าง ๑	๑.๒๔	๐.๓๐	๐.๓๘	๑.๒๙	๐.๒๘	๐.๕๓	๑.๒๗	๐.๓๒	๐.๖๘	๑.๒๗	๐.๓๐	๐.๕๓
เหนือตอนล่าง ๒	๐.๗๘	๐.๒๕	๐.๑๒	๐.๘๓	๐.๒๗	๐.๑๕	๐.๗๑	๐.๒๘	๐.๒๐	๐.๗๗	๐.๒๖	๐.๑๖
รวมภาคเหนือ	๔.๐๐	๑.๕๔	๐.๘๔	๓.๙๕	๑.๓๒	๑.๒๒	๓.๗๓	๑.๓๖	๑.๕๘	๓.๘๙	๑.๔๑	๑.๒๑
ร้อยละของประเทศ	๑๗.๗๖	๑๗.๗๐	๑๔.๑๙	๑๗.๑๐	๑๙.๐๕	๑๓.๘๐	๑๕.๗๑	๒๒.๘๖	๑๓.๘๔	๑๖.๘๖	๑๙.๘๗	๑๓.๙๔
ประเทศ	๒๒.๕๒	๘.๗	๕.๙๒	๒๓.๑	๖.๙๓	๘.๘๔	๒๓.๗๕	๕.๙๕	๑๑.๔๒	๒๓.๑๒	๗.๑๙	๘.๗๓

ที่มา : ข้อมูลการสำรวจขยะ โดยกรมควบคุมมลพิษ

(๒) ภัยพิบัติ

• ภาคเหนือประสบปัญหาอุทกภัยน้อยลง ขณะที่มิสถานการณ์ภัยแล้งเพิ่มขึ้น ปี ๒๕๖๑ มีหมู่บ้านที่ประสบปัญหาอุทกภัย ๕,๐๕๐ หมู่บ้าน คิดเป็นร้อยละ ๓๓.๔ ของหมู่บ้านที่ประสบอุทกภัยทั้งประเทศ ลดลงจากปี ๒๕๕๙ ซึ่งมีจำนวน ๘,๔๑๓ หมู่บ้าน คิดเป็นร้อยละ ๓๔.๔ ของหมู่บ้านที่ประสบอุทกภัยทั้งประเทศ และในปี ๒๕๖๒ มีหมู่บ้านที่ประสบปัญหาภัยแล้ง ๔,๔๗๑ หมู่บ้าน หรือร้อยละ ๓๕.๔ ของหมู่บ้านที่ประสบปัญหาภัยแล้งทั้งประเทศ เพิ่มขึ้นจากปี ๒๕๕๙ ซึ่งมีหมู่บ้านที่ประสบปัญหาภัยแล้ง ๓,๕๐๗ หมู่บ้าน คิดเป็นร้อยละ ๒๘.๒ ของหมู่บ้านที่ประสบปัญหาภัยแล้งทั้งประเทศ

ตารางที่ ๒๘ : สถานการณ์อุทกภัยภาคเหนือ ปี ๒๕๕๗ - ๒๕๖๑

กลุ่มจังหวัด	ปี ๒๕๕๗			ปี ๒๕๕๘			ปี ๒๕๕๙			ปี ๒๕๖๐			ปี ๒๕๖๑		
	หมู่บ้าน	ครัวเรือน	ราษฎร (คน)	หมู่บ้าน	ครัวเรือน	ราษฎร (คน)	หมู่บ้าน	ครัวเรือน	ราษฎร (คน)	หมู่บ้าน	ครัวเรือน	ราษฎร (คน)	หมู่บ้าน	ครัวเรือน	ราษฎร (คน)
ภาคเหนือตอนบน ๑	๙๙๙	๗๖,๖๘๐	๒๔๒,๘๗๒	๔๘๙	๖๖,๖๕๔	๒๑๔,๑๓๖	๑,๒๗๐	๔๐,๒๕๖	๑๐๓,๔๑๙	๒,๒๗๙	๕๗,๒๑๒	๑๘๙,๐๐๒	๒,๓๖๒	๑๓๓,๙๑๘	๒๔๑,๗๐๑
ร้อยละของภาค	๒๒.๐	๕๗.๑	๕๙.๘	๒๘.๒	๕๙.๓	๖๕.๖	๑๖.๓	๓๕.๖	๓๖.๐	๑๖.๑	๒๓.๑	๒๘.๐	๔๖.๘	๗๒.๙	๖๒.๙
ภาคเหนือตอนบน ๒	๒,๑๒๗	๑๘,๔๓๐	๓๔,๓๙๒	๒,๘๕	๑๑,๕๓๒	๒๖,๗๖๘	๒,๕๗๖	๒๓,๑๕๘	๔๘,๑๗๑	๓,๐๒๐	๒๐,๒๐๙	๕๘,๗๓๔	๑,๘๑๑	๒๔,๖๓๒	๕๙,๗๐๐
ร้อยละของภาค	๔๖.๘	๑๓.๗	๘.๕	๑๖.๔	๑๐.๓	๘.๒	๓๐.๖	๒๐.๕	๑๖.๘	๒๑.๔	๘.๒	๘.๗	๓๕.๙	๑๓.๔	๑๕.๕
ภาคเหนือตอนล่าง ๑	๑,๒๙๑	๓๗,๐๗๘	๑๒๒,๓๙๘	๑๐๒	๑๗,๖๘๘	๓๙,๙๘๗	๒,๒๒๔	๒๒,๘๙๕	๕๙,๓๗๒	๔,๗๔๒	๖๗,๓๖๖	๑๔๗,๙๔๑	๗๗๗	๒๔,๑๓๖	๗๙,๖๙๔
ร้อยละของภาค	๒๘.๔	๒๗.๖	๓๐.๑	๒๓.๒	๑๕.๗	๑๒.๓	๒๕.๒	๒๐.๓	๒๐.๗	๓๓.๖	๒๗.๓	๒๑.๙	๑๕.๔	๑๓.๑	๒๐.๘
ภาคเหนือตอนล่าง ๒	๑,๓๒๒	๑,๒๖๔	๖,๔๘๘	๕๕๘	๑๖,๔๓๙	๔๕,๓๐๗	๒,๓๓๓	๒๖,๗๐๔	๗๖,๓๙๓	๔,๐๗๑	๑๐๒,๔๐๓	๒๗๙,๙๓๔	๑๐๐	๑,๐๙๓	๗,๙๘๑
ร้อยละของภาค	๒.๙	๑.๖	๑.๖	๓๒.๒	๑๔.๖	๑๓.๙	๒๗.๘	๒๓.๖	๒๖.๖	๒๘.๘	๔๑.๔	๔๑.๔	๒.๐	๐.๖	๐.๘
ภาคเหนือ	๔,๕๔๙	๑๓๘,๓๕๒	๔๐๖,๑๕๖	๑,๗๓๔	๑๑๒,๓๑๓	๓๒๖,๑๙๘	๘,๔๑๓	๑๑๓,๐๑๓	๒๘๗,๓๕๕	๑๔,๑๑๒	๒๔๗,๑๙๓	๖๗๕,๖๕๑	๕,๐๕๐	๑๘๓,๗๗๙	๓๘๔,๐๗๖
ร้อยละของประเทศ	๓๐.๒	๒๒.๓	๒๒.๔	๒๙.๑	๕๖.๘	๓๖.๘	๓๔.๔	๑๙.๖	๑๖.๘	๒๘.๙	๑๘.๕	๑๘.๔	๓๓.๔	๔๓.๙	๓๘.๑
ประเทศ	๑๕,๐๘๔	๖๐๑,๗๖๖	๑,๘๑๐,๗๘๘	๕,๙๖๒	๒๑๒,๗๓๙	๘๘๗,๕๔๐	๒๔,๔๗๓	๕๗๗,๕๖๖	๑,๗๐๗,๕๓๗	๕๘,๙๐๓	๓๓๓,๗๙๕	๑,๖๗๕,๔๗๕	๑๕,๑๓๐	๕๑๘,๓๓๘	๑,๐๐๙,๒๘๙

ที่มา : ประมวลข้อมูลตามกลุ่มพื้นที่ จากข้อมูลรายจังหวัดของกรมป้องกันและบรรเทาสาธารณภัย

ตารางที่ ๒๙ : ค่าเฉลี่ยสถานการณ์อุทกภัยภาคเหนือระหว่างปี ๒๕๕๕ - ๒๕๕๙ และระหว่างปี ๒๕๖๐ - ๒๕๖๑

กลุ่มจังหวัด	ค่าเฉลี่ย ปี ๒๕๕๕ - ๒๕๕๙			ค่าเฉลี่ย ปี ๒๕๖๐ - ๒๕๖๑		
	หมู่บ้าน	ครัวเรือน	ราษฎร (คน)	หมู่บ้าน	ครัวเรือน	ราษฎร (คน)
เหนือตอนบน ๑	๙๙๒	๖๙,๔๑๘	๒๑๕,๐๑๓	๒,๓๒๑	๙๕,๕๖๕	๒๑๕,๓๕๒
ร้อยละของภาค	๒๑.๗	๔๑.๙	๔๔.๓	๓๑.๕	๔๘.๐	๔๕.๕
เหนือตอนบน ๒	๑,๕๑๔	๒๕,๒๙๗	๖๑,๗๗๕	๒,๔๑๖	๒๒,๔๒๑	๕๙,๒๓๗
ร้อยละของภาค	๒๗.๘	๑๔.๗	๑๒.๐	๒๘.๗	๑๐.๘	๑๒.๑
เหนือตอนล่าง ๑	๑,๒๙๓	๔๙,๗๓๒	๑๓๘,๙๑๐	๒,๗๖๐	๔๕,๗๕๓	๑๑๓,๘๘๘
ร้อยละของภาค	๒๕.๒	๒๕.๑	๒๔.๒	๒๔.๕	๒๐.๒	๒๑.๔
เหนือตอนล่าง ๒	๑,๒๙๘	๓๗,๕๖๑	๑๑๗,๑๘๘	๒,๐๘๖	๕๑,๗๔๘	๑๔๑,๔๕๘
ร้อยละของภาค	๒๕.๓	๑๘.๓	๑๙.๕	๑๕.๔	๒๑.๐	๒๑.๑
ภาคเหนือ	๕,๐๙๗	๑๘๒,๐๐๘	๕๓๒,๘๘๗	๙,๕๘๑	๒๑๕,๔๘๖	๕๒๙,๘๖๔
ร้อยละของประเทศ	๓๑.๙	๓๒.๙	๒๘.๗	๓๑.๒	๓๑.๒	๒๘.๓
ประเทศ	๑๗,๗๗๐	๗๓๙,๐๒๗	๒,๓๑๖,๑๓๑	๓๒,๐๑๗	๘๗๖,๐๖๕	๒,๓๔๓,๘๘๒

ที่มา : ประมวลข้อมูลตามกลุ่มพื้นที่ จากข้อมูลรายจังหวัดของกรมป้องกันและบรรเทาสาธารณภัย

ตารางที่ ๓๐ : สถานการณ์ภัยแล้งภาคเหนือ ปี ๒๕๕๘ - ๒๕๖๒

กลุ่มจังหวัด	ปี ๒๕๕๘			ปี ๒๕๕๙			ปี ๒๕๖๐			ปี ๒๕๖๑			ปี ๒๕๖๒		
	หมู่บ้าน	ครัวเรือน	ราษฎร (คน)	หมู่บ้าน	ครัวเรือน	ราษฎร (คน)	หมู่บ้าน	ครัวเรือน	ราษฎร (คน)	หมู่บ้าน	ครัวเรือน	ราษฎร (คน)	หมู่บ้าน	ครัวเรือน	ราษฎร (คน)
เหนือตอนบน ๑	๑,๓๑๐	๑๙๒,๙๑๙	๕๘๕,๒๘๒	๑,๐๓๓	๑๔๓,๕๓๐	๔๒๐,๑๓๘	๐	๐	๐	๐	๐	๐	๐	N/A	N/A
ร้อยละของภาค	๑๕.๑	๒๕.๔	๒๙.๖	๒๙.๕	๔๘.๔	๕๐.๔	๐	๐	๐	๐	๐	๐	๐	N/A	N/A
เหนือตอนบน ๒	๒,๒๓๑	๑๒๘,๓๒๑	๓๓๙,๐๔๖	๔๐๐	๒,๔๗๐	๓,๔๙๓	๐	๐	๐	๐	๐	๐	๑,๐๑๕	N/A	N/A
ร้อยละของภาค	๒๕.๘	๑๖.๙	๑๗.๑	๑๑.๔	๐.๘	๐.๔	๐	๐	๐	๐	๐	๐	๒๒.๗	N/A	N/A
เหนือตอนล่าง ๑	๒,๗๘๑	๒๙๔,๘๓๙	๗๔๔,๗๑๔	๑,๒๓๕	๑๒๒,๓๗๔	๓๔๑,๙๓๕	๐	๐	๐	๐	๐	๐	๑,๗๔๐	N/A	N/A
ร้อยละของภาค	๓๒.๑	๓๘.๘	๓๗.๖	๓๕.๒	๔๑.๓	๔๑.๐	๐	๐	๐	๐	๐	๐	๓๘.๙	N/A	N/A
เหนือตอนล่าง ๒	๒,๓๓๔	๑๔๓,๑๖๕	๓๑๐,๔๙๐	๘๓๙	๒๘,๒๕๔	๖๗,๖๔๕	๐	๐	๐	๐	๐	๐	๑,๗๑๖	N/A	N/A
ร้อยละของภาค	๒๗.๐	๑๘.๙	๑๕.๗	๒๓.๙	๙.๕	๘.๑	๐	๐	๐	๐	๐	๐	๓๘.๔	N/A	N/A
ภาคเหนือ	๘,๖๕๖	๗๕๙,๒๔๔	๑,๙๗๙,๕๓๒	๓,๕๐๗	๒๙๖,๖๒๘	๘๓๓,๒๑๑	๐	๐	๐	๐	๐	๐	๔,๕๗๑	N/A	N/A
ร้อยละของประเทศ	๔๖.๔	๔๐.๐	๔๒.๒	๒๘.๒	๒๗.๗	๒๗.๔	๐	๐	๐	๐	๐	๐	๓๕.๔	N/A	N/A
ประเทศ	๑๘,๖๔๕	๑,๘๙๗,๒๔๓	๔,๖๘๗,๗๐๔	๑๒,๔๔๙	๑,๐๗๑,๔๗๒	๓,๐๔๖,๔๓๓	๕๘๕	๓๕,๓๖๖	๗๖,๗๑๙	๐	๐	๐	๑๒,๖๔๒	N/A	N/A

ที่มา : ประมวลข้อมูลตามกลุ่มพื้นที่ จากข้อมูลรายจังหวัดของกรมป้องกันและบรรเทาสาธารณภัย (ปภ.) กระทรวงมหาดไทย

หมายเหตุ : ปี ๒๕๖๐ ปภ. ไม่มีการประกาศเขตการให้ความช่วยเหลือผู้ประสบภัยพิบัติกรณีฉุกเฉิน (ภัยแล้ง) ในพื้นที่ภาคเหนือ
ปี ๒๕๖๑ ปภ. ไม่มีการประกาศเขตการให้ความช่วยเหลือผู้ประสบภัยพิบัติกรณีฉุกเฉิน (ภัยแล้ง) ในประเทศไทย
ปี ๒๕๖๒ ปภ. ไม่แสดงข้อมูลระดับครัวเรือนและราษฎร

ตารางที่ ๓๑ : ค่าเฉลี่ยสถานการณ์ภัยแล้งภาคเหนือระหว่างปี ๒๕๕๕ - ๒๕๕๙ และระหว่างปี ๒๕๖๐ - ๒๕๖๒

กลุ่มจังหวัด	ค่าเฉลี่ย ปี ๒๕๕๕ - ๒๕๕๙			ค่าเฉลี่ย ปี ๒๕๖๐ - ๒๕๖๒		
	หมู่บ้าน	ครัวเรือน	ราษฎร (คน)	หมู่บ้าน	ครัวเรือน	ราษฎร (คน)
เหนือตอนบน ๑	๑,๘๐๓	๒๐๘,๑๑๒	๖๖๗,๔๙๑	๐	N/A	N/A
ร้อยละของภาค	๒๒.๕	๓๕.๑	๓๖.๑	๐	N/A	N/A
เหนือตอนบน ๒	๒,๓๐๖	๑๔๐,๓๔๘	๔๔๐,๙๙๔	๓๓๘	N/A	N/A
ร้อยละของภาค	๒๕.๓	๑๖.๔	๑๖.๔	๗.๖	N/A	N/A
เหนือตอนล่าง ๑	๒,๗๑๗	๒๓๔,๑๙๗	๗๐๙,๑๐๕	๕๘๐	N/A	N/A
ร้อยละของภาค	๓๒.๘	๓๕.๔	๓๕.๙	๑๓.๐	N/A	N/A
เหนือตอนล่าง ๒	๑,๖๐๐	๙๘,๘๔๙	๒๕๗,๙๕๘	๕๗๒	N/A	N/A
ร้อยละของภาค	๑๙.๔	๑๓.๑	๑๑.๕	๑๒.๘	N/A	N/A
ภาคเหนือ	๘,๔๒๖	๖๘๑,๕๐๕	๒,๐๗๕,๕๔๘	๑,๔๙๐	N/A	N/A
ร้อยละของประเทศ	๓๓.๓	๓๐.๑	๒๙.๓	๑๑.๘	N/A	N/A
ประเทศ	๒๖,๔๐๘	๒,๓๑๕,๐๕๐	๗,๕๖๕,๕๖๙	๔,๔๐๙	N/A	N/A

ที่มา : ประมวลข้อมูลตามกลุ่มพื้นที่ จากข้อมูลรายจังหวัดของกรมป้องกันและบรรเทาสาธารณภัย (ปภ.) กระทรวงมหาดไทย

หมายเหตุ : ปี ๒๕๖๐ ปภ. ไม่มีการประกาศเขตการให้ความช่วยเหลือผู้ประสบภัยพิบัติกรณีฉุกเฉิน (ภัยแล้ง) ในพื้นที่ภาคเหนือ

ปี ๒๕๖๑ ปภ. ไม่มีการประกาศเขตการให้ความช่วยเหลือผู้ประสบภัยพิบัติกรณีฉุกเฉิน (ภัยแล้ง) ในประเทศไทย

ปี ๒๕๖๒ ปภ. ไม่แสดงข้อมูลระดับครัวเรือนและราษฎร

• การเกิดไฟไหม้ป่ามีแนวโน้มเพิ่มขึ้น ในปี ๒๕๖๒ เกิดไฟไหม้ป่าในภาคเหนือ ๕,๕๕๑ ครั้ง มีพื้นที่ป่าถูกไฟไหม้ ๑๐๒,๔๖๙ ไร่ เพิ่มขึ้นจากปี ๒๕๕๙ ที่เกิดไฟไหม้ป่า ๔,๕๕๐ ครั้ง พื้นที่ป่าถูกไฟไหม้ ๗๐,๖๐๒ ไร่ คิดเป็นอัตราการเกิดไฟไหม้ป่าเพิ่มขึ้นเฉลี่ยร้อยละ ๕.๕ เป็นผลให้เกิดปัญหาหมอกควันและการลดลงของพื้นที่ป่าไม้ของภาคเหนือ

ตารางที่ ๓๒ : สถิติไฟไหม้ป่าของภาคเหนือ

กลุ่มจังหวัด	๒๕๕๘		๒๕๕๙		๒๕๖๐		๒๕๖๑		๒๕๖๒	
	จำนวนครั้ง	พื้นที่ถูกไฟไหม้ (ไร่)	จำนวนครั้ง	พื้นที่ถูกไฟไหม้ (ไร่)	จำนวนครั้ง	พื้นที่ถูกไฟไหม้ (ไร่)	จำนวนครั้ง	พื้นที่ถูกไฟไหม้ (ไร่)	จำนวนครั้ง	พื้นที่ถูกไฟไหม้ (ไร่)
ภาคเหนือตอนบน ๑	๒,๓๔๖	๒๒,๙๖๑	๒,๘๔๑	๓๗,๓๗๒	๒,๓๕๘	๓๗,๘๔๒	๒,๐๖๕	๒๙,๐๘๓	๓,๗๖๕	๖๔,๑๐๒
ภาคเหนือตอนบน ๒	๔๒๗	๓,๔๙๖	๖๒๒	๘,๕๗๓	๓๕๐	๔,๖๐๐	๑๙๖	๒,๑๙๐	๙๕๕	๑๗,๓๐๗
ภาคเหนือตอนล่าง ๑	๕๔๐	๖,๕๓๔	๙๒๗	๑๘,๔๑๔	๖๗๔	๑๕,๙๑๗	๓๖๕	๑๑,๑๙๕	๖๗๒	๑๕,๗๕๙
ภาคเหนือตอนล่าง ๒	๑๓๑	๒,๘๗๑	๑๖๐	๖,๒๔๓	๑๑๐	๒,๔๑๕	๕๙	๙๖๙	๑๙๙	๕,๓๐๑
รวมทั้งภาค	๓,๔๔๔	๓๕,๘๖๒	๔,๕๕๐	๗๐,๖๐๒	๓,๕๙๒	๖๐,๗๗๔	๒,๖๘๕	๔๓,๔๓๗	๕,๕๕๑	๑๐๒,๔๖๙
ร้อยละของไฟไหม้ป่าภาค : ประเทศ	๖๙.๑๓	๕๙.๓๒	๖๖.๔๖	๕๖.๐๘	๗๕.๑๐	๘๐.๕๘	๗๑.๓๑	๗๗.๙๑	๗๕.๘๐	๖๗.๕๑

ที่มา : สถานีควบคุมไฟป่า กรมป่าไม้ (<http://www.dnp.go.th/forestfire/web/frame/statistic.html>)

ตารางที่ ๓๓ : สถิติไฟไหม้ป่าของภาคเหนือเฉลี่ยต่อปี

กลุ่มจังหวัด	๒๕๕๕ - ๒๕๕๙		๒๕๖๐ - ๒๕๖๒		การเปลี่ยนแปลง	
	จำนวนครั้ง	พื้นที่ถูกไฟไหม้ (ไร่)	จำนวนครั้ง	พื้นที่ถูกไฟไหม้ (ไร่)	จำนวนครั้ง	พื้นที่ถูกไฟไหม้ (ไร่)
ภาคเหนือตอนบน ๑	๒,๒๕๐	๒๑,๗๔๔	๒,๗๒๙	๔๓,๖๗๖	๔๗๙	๒๑,๙๓๑
ภาคเหนือตอนบน ๒	๔๕๕	๔,๒๗๕	๔๘๗	๘,๐๓๒	๔๒	๓,๗๕๘
ภาคเหนือตอนล่าง ๑	๕๐๔	๗,๐๒๑	๕๗๐	๑๔,๒๙๐	๖๗	๗,๒๖๙
ภาคเหนือตอนล่าง ๒	๑๕๑	๓,๙๙๒	๑๒๓	๒,๘๙๕	- ๒๘	- ๑,๐๙๗
รวมทั้งภาค	๓,๓๕๙	๓๗,๐๓๓	๓,๙๐๙	๖๘,๘๙๓	๕๖๐	๓๑,๘๖๑
ร้อยละของไฟไหม้ป่าภาค : ประเทศ	๖๖	๕๓	๗๔	๗๕		

ที่มา : สถานีควบคุมไฟป่า กรมป่าไม้ (<http://www.dnp.go.th/forestfire/web/frame/statistic.html>)

๑.๒ ผลการพัฒนาภาคในช่วงที่ผ่านมา

ที่ผ่านมาการขับเคลื่อนการพัฒนาภาคเหนือเป็นการบูรณาการความร่วมมือจากทุกภาคส่วน ทั้งภาครัฐ ระดับกระทรวง กรม และระดับพื้นที่ ภาคเอกชน และภาคประชาชน ซึ่งมีการจัดทำแผนพัฒนาภาคเหนือเพื่อเป็นกลไกในการขับเคลื่อนการพัฒนาภาคเหนือ โดยได้กำหนดเป้าหมายเชิงยุทธศาสตร์ให้ภาคเหนือเป็นฐานเศรษฐกิจสร้างมูลค่าสูงเชื่อมโยงเศรษฐกิจกับประเทศในกลุ่มอนุภูมิภาคุ่มแม่น้ำโขง ประกอบด้วย ๕ ยุทธศาสตร์สำคัญที่ครอบคลุมทุกมิติการพัฒนา มีการกำหนดตัวชี้วัดและค่าเป้าหมายรวมได้แก่ (๑) อัตราการเจริญเติบโตทางเศรษฐกิจของภาคเหนือ และ (๒) สัมประสิทธิ์ความไม่เสมอภาค (Gini Coefficient) ในการกระจายรายได้ภาคเหนือ

ตารางที่ ๓๔ : ตัวชี้วัดผลการดำเนินงานรวม

ตัวชี้วัด	ค่าเป้าหมายและผลการดำเนินงาน	๒๕๖๒
อัตราการเจริญเติบโตทางเศรษฐกิจของภาคเหนือ	ค่าเป้าหมาย	เพิ่มขึ้นไม่ต่ำกว่า ร้อยละ ๓.๐
	ผลการดำเนินงาน	ร้อยละ ๐.๙
สัมประสิทธิ์ความไม่เสมอภาค (Gini Coefficient) ในการกระจายรายได้ภาคเหนือ	ค่าเป้าหมาย	ลดลงต่ำกว่า ๐.๔๑๗
	ผลการดำเนินงาน	๐.๔๑๑

ผลการพัฒนาภาคเหนือในช่วง ๓ ปีแรกของแผนพัฒนาภาคเหนือ (ปี ๒๕๖๐ - ๒๕๖๒) พบว่า อัตราการเจริญเติบโตทางเศรษฐกิจของภาคยังไม่บรรลุเป้าหมายการพัฒนาของภาค โดยในปี ๒๕๖๒ ภาคเหนือมีอัตราการเจริญเติบโตทางเศรษฐกิจ ร้อยละ ๐.๙ ต่ำกว่าค่าเป้าหมายที่กำหนดไว้ ร้อยละ ๓ ต่อปี ความเหลื่อมล้ำด้านรายได้ของภาคลดลง บรรลุเป้าหมายการพัฒนาโดยสัมประสิทธิ์ความไม่เสมอภาค (Gini coefficient) ในการกระจายรายได้ในปี ๒๕๖๓ เท่ากับ ๐.๔๑๑ ซึ่งเป็นไปตามเป้าหมายที่กำหนดไว้ ลดลงต่ำกว่า ๐.๔๑๗ โดยมีผลการพัฒนาภาคตามประเด็นยุทธศาสตร์ ดังนี้

๑.๒.๑ ยุทธศาสตร์ที่ ๑ พัฒนาการท่องเที่ยวและธุรกิจบริการต่อเนื่องให้มีคุณภาพ สามารถสร้างมูลค่าเพิ่มอย่างยั่งยืน และกระจายประโยชน์อย่างทั่วถึง รวมทั้งต่อยอดการผลิตสินค้าและบริการ

ผลการพัฒนาตามยุทธศาสตร์ที่ ๑ ในช่วง ๓ ปีแรกของแผนพัฒนาภาคเหนือ (ปี ๒๕๖๐ - ๒๕๖๒) พบว่า การพัฒนาการท่องเที่ยวของภาคเหนือยังไม่สามารถส่งผลให้รายได้จากการท่องเที่ยวเพิ่มขึ้นได้ตามเป้าหมาย โดยในปี ๒๕๖๒ รายได้จากการท่องเที่ยวของภาคเพิ่มขึ้นเพียง ร้อยละ ๒.๖ และในปี ๒๕๖๓ หดตัวร้อยละ ๕๑.๙ เป็นผลจากสถานการณ์การแพร่ระบาดของ โรคติดเชื้อไวรัสโคโรนา ๒๐๑๙ (COVID-๑๙) การท่องเที่ยวของภาคเหนือส่วนใหญ่เป็นการท่องเที่ยวที่เน้นจำนวนนักท่องเที่ยวและมีค่าใช้จ่ายต่อเฉลี่ยต่อครั้งต่ำและระยะเวลาพำนักสั้นซึ่งสะท้อนให้เห็นว่าการท่องเที่ยวภาคเหนือยังไม่สามารถสร้างมูลค่าจากทรัพยากรที่มีอยู่ ไม่มีความหลากหลายของการให้บริการ ตลอดจนขาดแหล่งท่องเที่ยวใหม่ที่มีอัตลักษณ์และมีมาตรฐานในระดับสากลเพื่อดึงดูดนักท่องเที่ยวคุณภาพ

ตารางที่ ๓๕ : ตัวชี้วัดผลการดำเนินงานรวม ยุทธศาสตร์ที่ ๑

ตัวชี้วัด	ค่าเป้าหมายและผลการดำเนินงาน	๒๕๖๒	๒๕๖๓
อัตราการขยายตัวรายได้ การท่องเที่ยวภาคเหนือ	ค่าเป้าหมาย	เพิ่มขึ้นไม่ต่ำกว่า ร้อยละ ๑๒.๐	เพิ่มขึ้นไม่ต่ำกว่า ร้อยละ ๑๒.๐
	ผลการดำเนินงาน	เพิ่มขึ้นร้อยละ ๒.๖	หดตัวร้อยละ ๕๑.๙

ผลการดำเนินการตามแนวทางการพัฒนาภายใต้ยุทธศาสตร์ที่ ๑ สรุปได้ดังนี้

(๑) การพัฒนากลุ่มท่องเที่ยวที่มีศักยภาพตามแนวทางการท่องเที่ยวเชิงสร้างสรรค์และวัฒนธรรม ได้ให้ความสำคัญกับสร้างมูลค่าเพิ่มต่อยอดจากทุนทรัพยากรการท่องเที่ยวที่มีอยู่รวมทั้งสร้างกลุ่มท่องเที่ยวใหม่ๆ อาทิ การพัฒนาคุณภาพมาตรฐานแหล่งท่องเที่ยวและปัจจัยแวดล้อมในโครงการด้านพัฒนาแหล่งท่องเที่ยวทั้งทางธรรมชาติ วัฒนธรรม พร้อมไปกับการรักษาอัตลักษณ์ของเมือง รวมทั้งการพัฒนาการท่องเที่ยวเพื่อต่อยอดไปสู่การท่องเที่ยวเชิงสร้างสรรค์ การสนับสนุน Community Based Tourism/Local Tourism รวมทั้งเชื่อมโยงเส้นทางท่องเที่ยวทั้งระหว่างแหล่งท่องเที่ยวในภาคและประเทศเพื่อนบ้าน

(๒) การพัฒนาต่อยอดอุตสาหกรรมและบริการเป้าหมายที่มีศักยภาพสูง โดยให้จังหวัดเชียงใหม่เป็นศูนย์กลางและขยายสู่พื้นที่เครือข่ายที่มีศักยภาพ มีการดำเนินการด้าน Food Valley เพื่อสร้างมูลค่าเพิ่มของสินค้าและบริการให้ตอบสนองต่อตลาดเป้าหมายเฉพาะ การพัฒนาธุรกิจบริการทางการแพทย์และสุขภาพ โดยการบูรณาการของภาครัฐและเอกชนในกลุ่มจังหวัดภาคเหนือตอนบน ๑ และขยายผลการดำเนินงานไปยังกลุ่มจังหวัดภาคเหนือตอนบน ๒ ตลอดจนการพัฒนาสินค้าเพื่อสร้างมูลค่าเพิ่มจากวัฒนธรรมและภูมิปัญญาท้องถิ่นในโครงการที่เกี่ยวข้องกับการส่งเสริมธุรกิจสร้างสรรค์และการยกระดับการผลิตสินค้าชุมชน ตลอดจนการสร้างความเข้มแข็งของกลุ่มธุรกิจ ขยายเครือข่ายเพื่อให้เกิดพลังในการขับเคลื่อน รวมทั้งการเพิ่มศักยภาพผู้ประกอบการกลุ่มอุตสาหกรรมและบริการเป้าหมาย กลุ่มวิสาหกิจขนาดกลางขนาดย่อม และวิสาหกิจชุมชน ซึ่งได้รับสนับสนุนทั้งงบประมาณจากส่วนกลางและพื้นที่อย่างต่อเนื่อง

๑.๒.๒ ยุทธศาสตร์ที่ ๒ ใช้โอกาสจากเขตเศรษฐกิจพิเศษ และการเชื่อมโยงกับอนุภูมิภาค GMS BIMSTEC และ AEC เพื่อขยายฐานเศรษฐกิจของภาค

ผลการพัฒนาตามยุทธศาสตร์ที่ ๒ ในช่วง ๓ ปีแรกของแผนพัฒนาภาคเหนือ (ปี ๒๕๖๐-๒๕๖๒) ยังต่ำกว่าค่าเป้าหมายทั้งในส่วนของมูลค่าการค้าชายแดน และอัตราการขยายตัวของการผลิตสาขาอุตสาหกรรม โดยในปี ๒๕๖๓ มูลค่าการค้าชายแดนภาคเหนือหดตัวร้อยละ ๗.๖ และในปี ๒๕๖๒ การผลิตสาขาอุตสาหกรรมขยายตัวร้อยละ ๓ ซึ่งการหดตัวของมูลค่าการค้าชายแดนส่วนหนึ่งเป็นผลมาจากการแข็งค่าของเงินบาท รวมไปถึงสถานการณ์การแพร่ระบาดของโรคติดเชื้อไวรัสโคโรนา ๒๐๑๙ (COVID-๑๙) ขณะที่การขยายตัวต่ำกว่าเป้าหมายของการผลิตสาขาอุตสาหกรรมเป็นผลจากการที่ไม่สามารถใช้ประโยชน์จากเขตเศรษฐกิจพิเศษได้อย่างเต็มที่

ตารางที่ ๓๖ : ตัวชี้วัดผลการดำเนินงานรวม ยุทธศาสตร์ที่ ๒

ตัวชี้วัด	ค่าเป้าหมายและผลการดำเนินการ	๒๕๖๒	๒๕๖๓
มูลค่าการค้าชายแดนภาคเหนือ	ค่าเป้าหมาย	ขยายตัวไม่ต่ำกว่าร้อยละ ๑๕.๐	ขยายตัวไม่ต่ำกว่าร้อยละ ๑๕.๐
	ผลการดำเนินงาน	หดตัวร้อยละ ๑.๗	หดตัวร้อยละ ๗.๖
อัตราการขยายตัวของการผลิตสาขาอุตสาหกรรมภาคเหนือ	ค่าเป้าหมาย	เพิ่มขึ้นไม่ต่ำกว่าร้อยละ ๔.๐	เพิ่มขึ้นไม่ต่ำกว่าร้อยละ ๔.๐
	ผลการดำเนินงาน	เพิ่มขึ้นร้อยละ ๓.๐	NA

ผลการดำเนินการตามแนวทางการพัฒนาภายใต้ยุทธศาสตร์ที่ ๒ สรุปได้ดังนี้

ในระยะ ๓ ปีแรกของแผนพัฒนาภาคเหนือ (ปี ๒๕๖๐ - ๒๕๖๒) ได้มีการดำเนินการเสริมศักยภาพของโครงสร้างพื้นฐาน และวางผังเมืองทั้งเมืองหลักและเมืองชายแดนให้สอดคล้องและสมดุลระหว่างการอนุรักษ์กับการขยายตัวทางเศรษฐกิจ อาทิ โครงการระบบขนส่งมวลชนจังหวัดเชียงใหม่ การพัฒนาเมืองสถานีขนส่งระบบราง โครงการเสริมศักยภาพของโครงสร้างพื้นฐานเมืองเป้าหมายและเมืองชายแดน โครงการศูนย์เปลี่ยนถ่ายรูปแบบการขนส่งสินค้าเชียงของ จังหวัดเชียงราย การพัฒนาผู้ประกอบการ และบุคลากรให้มีความรู้ มีทักษะฝีมือ เข้าถึงข้อมูล กระบวนการดำเนินการธุรกิจ ในธุรกิจระดับภูมิภาค และสากล รวมทั้งการพัฒนาสินค้าที่มีศักยภาพสามารถแข่งขันได้

๑.๒.๓ ยุทธศาสตร์ที่ ๓ ยกระดับเป็นฐานการผลิตเกษตรอินทรีย์และเกษตรปลอดภัย เชื่อมโยงสู่อุตสาหกรรมเกษตรแปรรูปที่สร้างมูลค่าเพิ่มสูง

ผลการพัฒนาตามยุทธศาสตร์ที่ ๓ ในช่วง ๓ ปีแรกของแผนพัฒนาภาคเหนือ (ปี ๒๕๖๐ - ๒๕๖๒) พบว่า ยังไม่เป็นที่ไปตามเป้าหมาย โดยในปี ๒๕๖๒ การผลิตภาคเกษตรหดตัวร้อยละ ๒.๙ ต่ำกว่าเป้าหมายที่กำหนดไว้ให้มีการขยายตัวภาคเกษตรร้อยละ ๔ ต่อปี เป็นผลมาจากการเกิดปรากฏการณ์เอลนีโญ ทำให้ปริมาณน้ำฝนในประเทศไทยต่ำกว่าปกติ ส่งผลกระทบต่อผลผลิตทางการเกษตร โดยเฉพาะข้าว พืชยืนต้น และผลไม้เมืองร้อน

ตารางที่ ๓๗ : ตัวชี้วัดผลการดำเนินงานรวม ยุทธศาสตร์ที่ ๓

ตัวชี้วัด	ค่าเป้าหมายและผลการดำเนินการ	๒๕๖๒
อัตราการขยายตัวการผลิตภาคเกษตร ภาคเหนือ	ค่าเป้าหมาย	เพิ่มขึ้นไม่ต่ำกว่าร้อยละ ๔.๐
	ผลการดำเนินงาน	หดตัวร้อยละ ๒.๙

ผลการดำเนินการตามแนวทางการพัฒนาภายใต้ยุทธศาสตร์ที่ ๓ สรุปได้ดังนี้

ในระยะ ๓ ปีแรกของแผนพัฒนาภาคเหนือ (ปี ๒๕๖๐ - ๒๕๖๒) ได้มีการดำเนินการพัฒนาการเกษตรสู่การเป็นเกษตรยั่งยืน เกษตรปลอดภัย และเกษตรอินทรีย์ โดยพัฒนาปัจจัยการผลิตควบคู่ไปกับการพัฒนาเกษตรกร พบว่า ในภาคเหนือมีพื้นที่ที่ได้รับการรับรองมาตรฐานเกษตรอินทรีย์เพิ่มขึ้นในหลายจังหวัด อาทิ จังหวัดเชียงใหม่ มีพื้นที่ที่ได้รับการรับรองมาตรฐานเกษตรอินทรีย์ จำนวน ๒,๘๘๘.๘๐ ไร่ การพัฒนา

อุตสาหกรรมเกษตรแปรรูปตามโครงการ Northern Thailand Food Valley ในพื้นที่ภาคเหนือตอนบน ขยายผลสู่ภาคเหนือตอนล่าง ตลอดจนการขับเคลื่อนการพัฒนาอุตสาหกรรมชีวภาพในพื้นที่ภาคเหนือ ตอนล่างโดยภาครัฐและเอกชน นอกจากนี้ ได้มีการพัฒนาแหล่งน้ำเพื่อการเกษตรโดยการขยายพื้นที่ชลประทานให้ทั่วถึง ซึ่งในปี ๒๕๖๒ ภาคเหนือมีพื้นที่ชลประทาน ๑๐.๑๘ ล้านไร่ เพิ่มขึ้นจากปี ๒๕๕๙ ร้อยละ ๑๒.๘๘

๑.๒.๔ ยุทธศาสตร์ที่ ๔ พัฒนาคูณภาพชีวิตและแก้ไขปัญหาความยากจน พัฒนาระบบดูแล ผู้สูงอายุอย่างมีส่วนร่วมของครอบครัวและชุมชน ยกกระดับทักษะฝีมือแรงงานภาคบริการ

ผลการพัฒนาตามยุทธศาสตร์ที่ ๔ ในช่วง ๓ ปีแรกของแผนพัฒนาภาคเหนือ (ปี ๒๕๖๐ - ๒๕๖๒) พบว่า เป็นไปตามเป้าหมายการพัฒนาที่กำหนดไว้ โดยในปี ๒๕๖๒ สัดส่วนคนจนของภาคเท่ากับ ร้อยละ ๖.๖๗ และมีสัดส่วนผู้สูงอายุที่เข้าถึงบริการดูแลผู้สูงอายุระยะยาว (Long Term Care) ร้อยละ ๐.๕๒ หรือเพิ่มขึ้นคิดเป็นร้อยละ ๑๕.๕ เป็นผลจากมาตรการช่วยเหลือผู้มีรายได้น้อยของภาครัฐ อาทิ โครงการบัตรสวัสดิการแห่งรัฐ โครงการสร้างความเข้มแข็งของเศรษฐกิจฐานรากตามแนวทางประชารัฐ รวมถึงการดำเนินงานตามแผนงาน/โครงการที่สำคัญของทุกภาคส่วนที่เกี่ยวข้องในการแก้ไขปัญหาความยากจนระดับพื้นที่ อาทิ โครงการพัฒนาคุณภาพชีวิตผู้สูงอายุและคนยากจนภาคเหนือ โครงการการพัฒนาเศรษฐกิจชุมชน โดยการสนับสนุนกลุ่มอาชีพ กลุ่มวิสาหกิจชุมชน การพัฒนาทักษะด้านอาชีพผู้มีรายได้น้อยให้มีทักษะ และโอกาสในการสร้างรายได้ นอกจากนี้ ในปี ๒๕๖๒ มีสัดส่วนผู้สูงอายุที่เข้าถึงบริการดูแลผู้สูงอายุระยะยาว (Long Term Care) ร้อยละ ๐.๕๒ หรือเพิ่มขึ้นคิดเป็นร้อยละ ๑๕.๔ ต่อปี

ตารางที่ ๓๘ : ตัวชี้วัดผลการดำเนินงานรวม ยุทธศาสตร์ที่ ๔

ตัวชี้วัด	ค่าเป้าหมายและผลการดำเนินการ	๒๕๖๒
สัดส่วนคนจนภาคเหนือ	ค่าเป้าหมาย	ไม่เกินร้อยละ ๘.๐
	ผลการดำเนินการ	ร้อยละ ๖.๖๗
สัดส่วนผู้สูงอายุที่เข้าถึงบริการดูแลผู้สูงอายุระยะยาว (Long Term Care) ภาคเหนือ	ค่าเป้าหมาย	เพิ่มขึ้นไม่ต่ำกว่าร้อยละ ๕.๐
	ผลการดำเนินการ	เพิ่มขึ้นร้อยละ ๑๕.๔

ผลการดำเนินการตามแนวทางการพัฒนาภายใต้ยุทธศาสตร์ที่ ๔ สรุปได้ดังนี้

(๑) การส่งเสริมการสร้างรายได้และการมีงานทำของผู้สูงอายุและผู้มีรายได้น้อย พบว่า มีการดำเนินการของหน่วยงานที่เกี่ยวข้องในการส่งเสริมกลุ่มวิสาหกิจชุมชน ซึ่งสมาชิกกลุ่มจะได้รับการพัฒนาทักษะความรู้ในการผลิต การแปรรูป และการตลาด ช่วยให้มีรายได้เพิ่มขึ้น โดยในปี ๒๕๖๒ ภาคเหนือมีกลุ่มวิสาหกิจชุมชนที่จดทะเบียนแล้ว ๒๓,๑๔๐ กลุ่ม นอกจากนี้ ยังได้มีการดำเนินโครงการขยายโอกาสการมีงานทำให้ผู้สูงอายุ โดยกระทรวงแรงงาน เป็นการฝึกอบรมด้านอาชีพที่เหมาะสมกับศักยภาพและตรงตามความต้องการของผู้สูงอายุ ส่งผลให้ผู้สูงอายุได้มีอาชีพ มีรายได้เพิ่มขึ้น

(๒) การพัฒนายกระดับรายได้และคุณภาพชีวิตของประชาชนตามแนวทางแม่ฮ่องสอนโมเดล มีการดำเนินการ ดังนี้ (๑) การปลดล็อกข้อจำกัดของพื้นที่ ในการขอใช้ประโยชน์พื้นที่ป่าเพื่อจัดทำโครงการจัดที่ดินทำกินของ คทช. ซึ่งได้มีการจัดที่ดินทำกินแล้วรวม ๕ พื้นที่ป่า (๒) การลงทะเบียนโครงการบัตรสวัสดิการแห่งรัฐ จำนวน ๗๕,๖๙๗ คน หรือร้อยละ ๒๖.๔ ของประชากรทั้งหมด (๓) การส่งเสริมการท่องเที่ยวเพื่อเพิ่มรายได้ โดยการขอเปิดเส้นทางบินตรงกรุงเทพฯ – แม่ฮ่องสอน (๔) ปรับปรุงเส้นทางเชื่อมโยง

จุดผ่อนปรนการค้าชายแดนบ้านห้วยต้นนุ่น (๕) พัฒนาการศึกษาทางไกลผ่านดาวเทียม และ ๖) พัฒนาผู้ประกอบการและส่งเสริมผลิตภัณฑ์ตามโครงการปั่นดาว

(๓) การพัฒนาระบบการดูแลผู้สูงอายุระยะยาวสำหรับผู้สูงอายุที่มีภาวะพึ่งพิง มีสัดส่วนผู้สูงอายุที่เข้าถึงบริการดูแลผู้สูงอายุระยะยาวเพิ่มขึ้น มีการดำเนินโครงการเพื่อพัฒนาการดูแลผู้สูงอายุ ได้แก่ โครงการพัฒนาระบบการดูแลและยกระดับการให้บริการสุขภาพผู้สูงอายุ พร้อมเข้าสู่อการเปลี่ยนแปลงในสังคมผู้สูงอายุภาคเหนือ ภายใต้งบประมาณการภาค ปี ๒๕๖๒ งบประมาณ ๑๘,๕๐๐,๐๐๐ บาท โดยมหาวิทยาลัยพะเยา ได้ดำเนินการจัดตั้งศูนย์ส่งเสริมสุขภาพของครอบครัวผู้สูงอายุในชุมชนแบบมีส่วนร่วม

(๔) การพัฒนาแรงงานให้มีความรู้และทักษะในการประกอบอาชีพตรงตามความต้องการของตลาดแรงงาน มีการฝึกอบรมเพิ่มศักยภาพในทักษะใหม่ (Reskill) ที่จำเป็นในการทำงาน และตรงตามความต้องการของตลาด ตลอดจนการพัฒนายกระดับทักษะเดิมให้ดีขึ้น (Upskill)

(๕) การสร้างความเข้มแข็งให้กับสถาบันครอบครัวและชุมชน พบว่า มีสัดส่วนครัวเรือนที่มีความอบอุ่น (ตามเกณฑ์ จปฐ.) ร้อยละ ๙๙.๗๓ ในปี ๒๕๖๒ และมีการจัดตั้งกองทุนสวัสดิการชุมชนในภาคเหนือ ๑,๒๐๕ กองทุน โดยภาครัฐและองค์กรปกครองท้องถิ่นสนับสนุนงบประมาณ ๖๕,๖๘๑,๙๖๒ บาท ในปี ๒๕๖๓ นอกจากนี้ ได้มีการดำเนินโครงการสำคัญ โดยหน่วยงานที่เกี่ยวข้อง อาทิ โครงการการพัฒนาขีดความสามารถผู้นำชุมชนภาคเหนือ ในปีงบประมาณ ๒๕๖๓ งบประมาณ ๒๓,๕๗๒,๖๐๐ บาท โดยสถาบันพัฒนาองค์กรชุมชน (องค์การมหาชน) สังกัดกระทรวงการพัฒนาสังคมและความมั่นคงของมนุษย์ ส่งผลให้เกิดผู้นำในพื้นที่ ๑๗ จังหวัด ๑,๒๓๕ ตำบล จำนวน ๖,๘๘๐ คน

๑.๒.๕ ยุทธศาสตร์ที่ ๕ อนุรักษ์และฟื้นฟูป่าต้นน้ำให้คงความสมบูรณ์ จัดระบบบริหารจัดการน้ำอย่างเหมาะสมและเชื่อมโยงพื้นที่เกษตรให้ทั่วถึง ป้องกันและแก้ไขปัญหาหมอกควันอย่างยั่งยืน

ผลการพัฒนาตามยุทธศาสตร์ที่ ๕ ในช่วง ๓ ปีแรกของแผนพัฒนาภาคเหนือ (ปี ๒๕๖๐-๒๕๖๒) ยังไม่บรรลุเป้าหมายการพัฒนา โดยในปี ๒๕๖๒ มีสัดส่วนของพื้นที่ป่าไม้ต่อพื้นที่ภาคเหนือ ร้อยละ ๕๒.๕ ต่ำกว่าเป้าหมายที่กำหนดไว้ ร้อยละ ๕๘ เนื่องจากยังมีการบุกรุกพื้นที่ป่าเพื่อใช้เป็นที่อยู่อาศัยและทำการเกษตร รววมถึงปัญหาไฟป่า จำนวนวันที่มีค่าฝุ่นละอองขนาดเล็ก (PM_{๑๐}) เกินมาตรฐานในพื้นที่ภาคเหนือ ปี ๒๕๖๒ ยังคงสูงถึง ๕๙ วัน เมื่อเทียบกับเป้าหมายที่ ๑๕ วันต่อปี เนื่องจากการแก้ไขปัญหาหมอกควันที่ไม่มีประสิทธิภาพ ขาดการมีส่วนร่วมจากทุกภาคส่วน

ตารางที่ ๓๙ : ตัวชี้วัดผลการดำเนินงานรวม ยุทธศาสตร์ที่ ๕

ตัวชี้วัด	ค่าเป้าหมายและผลการดำเนินงาน	๒๕๖๒
สัดส่วนพื้นที่ป่าไม้ต่อพื้นที่ภาคเหนือ	ค่าเป้าหมาย	ไม่ต่ำกว่าร้อยละ ๕๘.๐ ของพื้นที่ภาค
	ผลการดำเนินงาน	ร้อยละ ๕๒.๕
จำนวนวันที่มีค่าฝุ่นละอองขนาดเล็ก (PM _{๑๐}) เกินมาตรฐานของภาคเหนือ	ค่าเป้าหมาย	ไม่เกิน ๑๕ วัน
	ผลการดำเนินงาน	๕๙ วัน

ผลการดำเนินการตามแนวทางการพัฒนาภายใต้ยุทธศาสตร์ที่ ๕ สรุปได้ดังนี้

(๑) อนุรักษ์และฟื้นฟูระบบนิเวศและป่าไม้ในพื้นที่ป่าต้นน้ำ มีการดำเนินการฟื้นฟูและรักษาพื้นที่ป่าไม้ การป้องกันไฟป่าอย่างมีส่วนร่วมจากทุกภาคส่วน

(๒) พัฒนาการจัดการน้ำเชิงลุ่มน้ำทั้งระบบในลุ่มน้ำหลักของภาค ดำเนินการพัฒนา ระบบชลประทาน การสูบน้ำด้วยไฟฟ้า และพัฒนาระบบส่งน้ำ รวมถึงพัฒนาแหล่งกักเก็บน้ำธรรมชาติขนาดใหญ่ของภาค ได้แก่ บึงบอระเพ็ด จังหวัดนครสวรรค์ บึงสีไฟ จังหวัดพิจิตร และกว๊านพะเยา จังหวัดพะเยา เพื่อเป็นแหล่งน้ำสำหรับการอุปโภคบริโภคของประชาชน

(๓) การแก้ไขปัญหาหมอกควันในพื้นที่ภาคเหนือตอนบนและจังหวัดตาก มีการบูรณาการร่วมกันของหน่วยงานที่เกี่ยวข้อง ในการสร้างความตระหนักรู้แก่ประชาชนในพื้นที่เกี่ยวกับผลกระทบจากปัญหาหมอกควันและไฟป่า รมรงค์เลิกพฤติกรรมเผาวัสดุทางการเกษตร รวมถึงจัดตั้งเครือข่ายในการเฝ้าระวังในพื้นที่

๒. บริบทการเปลี่ยนแปลงสำคัญที่ส่งผลกระทบต่อภาค

๒.๑ บริบทการเปลี่ยนแปลง

๒.๑.๑ **วิถีชีวิตดิจิทัล (Digital Lifestyle)** ความก้าวหน้าของเทคโนโลยีและการแพร่ระบาดของโรคอุบัติใหม่ส่งผลให้มีการใช้เทคโนโลยีดิจิทัลในกิจกรรมทางเศรษฐกิจ สังคม และการใช้ชีวิตประจำวัน เพื่อเพิ่มประสิทธิภาพการผลิต ลดต้นทุนการผลิต สร้างมูลค่าเพิ่มของสินค้า ปรับเปลี่ยนรูปแบบเกษตรดั้งเดิมสู่เกษตรอัจฉริยะ (Smart Farming) ตลอดจนอำนวยความสะดวกในด้านการขนส่งและโลจิสติกส์ และยังส่งผลให้วิถีการดำรงชีวิตเปลี่ยนแปลงไป มีความสะดวกสบายมากขึ้น มีความนิยมในสินค้าที่มีอัตลักษณ์ และช่วยลดข้อจำกัดเชิงพื้นที่ของภาคเหนือในพื้นที่ห่างไกลและอยู่บนภูเขาสูงในการเข้าถึงองค์ความรู้ในการพัฒนา กระบวนการผลิต ระบบตลาด รวมทั้งบริการของภาครัฐ อาทิ การศึกษา สาธารณสุข ผ่านระบบออนไลน์ อย่างไรก็ตาม การใช้เทคโนโลยีดิจิทัลอาจนำไปสู่ความเหลื่อมล้ำทางดิจิทัล (Digital Divide) สำหรับกลุ่มคนที่ไม่สามารถเข้าถึงเทคโนโลยีได้

๒.๑.๒ **การเปลี่ยนแปลงโครงสร้างประชากรเข้าสู่สังคมผู้สูงอายุอย่างสมบูรณ์เร็วกว่าระดับประเทศ** จำนวนประชากรสูงอายุของภาคที่เพิ่มขึ้น ส่งผลให้ประชากรวัยแรงงานลดลง อัตราพึ่งพิงของผู้สูงอายุต่อวัยแรงงานเพิ่มขึ้น และอาจส่งผลให้เกิดการขาดแคลนแรงงานในอนาคต มีความต้องการแรงงานข้ามชาติมากขึ้น อย่างไรก็ตามการเข้าสู่สังคมผู้สูงอายุจะเป็นโอกาสของการสร้างตลาดสินค้าและบริการที่ตอบสนองความต้องการของผู้สูงอายุ อาทิ ธุรกิจบริการสุขภาพ ผลิตภัณฑ์อาหารสำหรับผู้สูงอายุ

๒.๑.๓ **การเปลี่ยนแปลงสภาพภูมิอากาศ (Climate Change)** การเปลี่ยนแปลงสภาพภูมิอากาศที่เกิดจากอุณหภูมิผิวโลกสูงขึ้น ส่งผลให้ภัยธรรมชาติมีแนวโน้มรุนแรงขึ้น เกิดการแปรปรวนของระยะเวลาที่ฝนตก การกระจายตัวของฝนและปริมาณน้ำฝน ส่งผลกระทบให้เกิดภาวะภัยแล้ง น้ำท่วมฉับพลัน รวมถึงการเกิดไฟป่าที่มีผลกระทบต่อความหลากหลายทางชีวภาพ และการลดลงของพื้นที่ป่าไม้ นอกจากนี้ การเปลี่ยนแปลงสภาพภูมิอากาศทำให้พืชบางชนิดมีระยะเวลาการให้ผลผลิตที่เปลี่ยนไป การแพร่ระบาดของแมลงศัตรูพืชเพิ่มขึ้นและอาจมีความรุนแรงขึ้น ปริมาณผลผลิตเกษตรลดลง ส่งผลต่อรายได้ของเกษตรกรและความมั่นคงทางอาหาร

๒.๑.๔ การขยายตัวของความเป็นเมือง (Urbanization) ภาคเหนือมีแนวโน้มในการเปลี่ยนแปลงสู่ความเป็นเมืองมากขึ้น มีจำนวนประชากรเขตเมืองเพิ่มขึ้นอย่างต่อเนื่อง ซึ่งเป็นการเคลื่อนย้ายประชากรจากชนบทเข้าสู่เมืองเพื่อแสวงหาโอกาสในการศึกษา การประกอบอาชีพ การสร้างรายได้และคุณภาพชีวิตที่ดี โดยเฉพาะในเมืองหลักของภาคที่มีความเจริญเติบโตทางเศรษฐกิจสูง ส่งผลให้เกิดการพัฒนาโครงสร้างพื้นฐาน บริการสาธารณะที่ตอบสนองต่อการขยายตัวของเมือง ขณะเดียวกันการขยายตัวของเมืองที่ขาดการวางแผนจัดการพื้นที่เมืองอย่างเหมาะสม ได้ส่งผลให้เกิดปัญหาด้านความแออัดของชุมชนตลอดจนเกิดผลกระทบต่อคุณภาพสิ่งแวดล้อม อาทิ ขยะและของเสีย มลภาวะทางน้ำและอากาศ

๒.๑.๕ การมุ่งสู่การเติบโตอย่างยั่งยืน (Growing Sustainability) การพัฒนาภาคในปัจจุบันให้ความสำคัญกับการผลิตและการบริโภคที่คำนึงถึงผลกระทบต่อสิ่งแวดล้อม เกิดการส่งเสริมอุตสาหกรรมสีเขียวที่มีการผลิตโดยใช้วัสดุที่ไม่ก่อให้เกิดมลพิษ เช่น พลาสติกชีวภาพ รวมถึงการผลิตที่ใช้ทรัพยากรให้เกิดประโยชน์สูงสุดตามระบบ Zero Waste การส่งเสริมอุตสาหกรรมที่ใช้เทคโนโลยีสะอาด การใช้พลังงานทางเลือกหรือพลังงานสะอาดเพื่อลดปริมาณขยะและการเผาที่เป็นสาเหตุของปัญหาหมอกควันซึ่งเป็นปัญหาสำคัญของภาค และสนับสนุนการปรับเปลี่ยนการผลิตภาคเกษตรจากเกษตรเชิงเดี่ยวไปสู่เกษตรกรรมยั่งยืนในรูปแบบเกษตรทฤษฎีใหม่ เกษตรปลอดภัย และเกษตรอินทรีย์ตามศักยภาพของพื้นที่ ขณะที่ผู้บริโภคมีการเลือกซื้อสินค้าและบริการที่เป็นมิตรกับสิ่งแวดล้อมเพิ่มขึ้น

๒.๑.๖ สถานการณ์การระบาดของโรคติดเชื้อไวรัสโคโรนา ๒๐๑๙ (COVID-๑๙) การแพร่ระบาดของโรคติดเชื้อไวรัสโคโรนา ๒๐๑๙ (COVID-๑๙) ส่งผลกระทบต่ออย่างกว้างขวางในด้านเศรษฐกิจ สังคม และสิ่งแวดล้อมของภาค มีการปรับรูปแบบการท่องเที่ยวโดยส่งเสริมการท่องเที่ยวในประเทศแบบ New Normal ที่ยกระดับการให้บริการที่คำนึงถึงสุขอนามัยตามมาตรฐานสากล ประชากรปรับเปลี่ยนพฤติกรรมเข้าสู่สังคมดิจิทัล โดยนำเทคโนโลยีดิจิทัลมาใช้ในการทำงาน การใช้ชีวิตประจำวัน เพื่อรักษาระยะห่างทางสังคม อาทิ การประชุมผ่านระบบออนไลน์ การซื้อขายสินค้าและบริการผ่านแพลตฟอร์มออนไลน์ ทรัพยากรธรรมชาติและสิ่งแวดล้อมได้รับการฟื้นฟู ระบบนิเวศมีความอุดมสมบูรณ์และเกิดความสมดุลมากขึ้น ขณะเดียวกัน การแพร่ระบาดของโรคติดเชื้อไวรัสโคโรนา ๒๐๑๙ (COVID-๑๙) ทำให้แรงงานบางส่วนถูกเลิกจ้าง ย้ายกลับภูมิลำเนาเข้าสู่ภาคเกษตร นอกจากนี้ การเปลี่ยนแปลงรูปแบบการใช้ชีวิตและการบริโภค ได้ส่งผลให้ปริมาณขยะเพิ่มสูงขึ้นด้วย

๒.๒ บทวิเคราะห์สภาวะแวดล้อมของภาค

๒.๒.๑ ศักยภาพและโอกาส

(๑) ภาคเหนือตอนบนเป็นพื้นที่อารยธรรมล้านนาที่มีทุนทางวัฒนธรรมและภูมิปัญญาท้องถิ่นที่มีอัตลักษณ์ ทั้งด้านประวัติศาสตร์ สถาปัตยกรรม ศิลปวัฒนธรรม ประเพณี และงานหัตถศิลป์ โดยเฉพาะในพื้นที่ ๔ จังหวัด ได้แก่ เชียงใหม่ เชียงราย ลำพูน และลำปาง ผู้คนมีทักษะฝีมือในงานหัตถศิลป์ มีเครือข่ายขับเคลื่อนกิจกรรมสร้างสรรค์ที่สามารถขยายสู่ภาคการท่องเที่ยว บริการ และผลิตภัณฑ์ต่างๆ เป็นโอกาสในการยกระดับรายได้ของภาค

(๒) ภาคเหนือเป็นฐานทรัพยากรด้านการท่องเที่ยวที่หลากหลาย ทั้งการท่องเที่ยวเชิงธรรมชาติ ประวัติศาสตร์ ศิลปวัฒนธรรม มีเมืองท่องเที่ยวที่มีชื่อเสียงระดับสากล ตลอดจนโครงสร้างพื้นฐานทั้งทางถนน ทางอากาศ และระบบรางที่มีศักยภาพในการเชื่อมโยงแหล่งท่องเที่ยวทั้งภายในจังหวัด ระหว่างจังหวัด และระหว่างภูมิภาค เป็นการเพิ่มขีดความสามารถในการรองรับนักท่องเที่ยวและธุรกิจบริการ

(๓) เป็นแหล่งทรัพยากรชีวภาพหลากหลายแห่งหนึ่งของโลก ภาคเหนือเป็นพื้นที่ที่มีความหลากหลายทางชีวภาพ (Biodiversity) หรือ ทรัพยากรชีวภาพ (Bioresource) ซึ่งเป็นฐานสำคัญของการวิจัยและพัฒนาต่อยอดด้านการเกษตร การเพิ่มมูลค่าผลิตภัณฑ์ชีวภาพซึ่งเป็นส่วนสำคัญของเศรษฐกิจสีเขียว และการพัฒนาการท่องเที่ยวเฉพาะทาง (Niche Tourism) อาทิ การท่องเที่ยวเชิงนิเวศ การท่องเที่ยวเชิงธรรมชาติ

(๔) พฤติกรรมของผู้บริโภคและกระแสการบริโภคที่เปลี่ยนแปลงไป ส่งผลต่อการเลือกซื้อสินค้าและบริการที่มุ่งเน้นสินค้าที่มีรูปแบบไม่ซ้ำใคร (Unique Product) มีความแตกต่างอย่างเป็นเอกลักษณ์ หรือให้ความสำคัญกับสุขภาพ การบริโภคสินค้าที่เป็นมิตรกับสิ่งแวดล้อม รวมทั้งการบริโภคสินค้าแนวอนุรักษ์ ส่งผลให้สินค้าและบริการในเชิงวัฒนธรรม สินค้าสร้างสรรค์ เกษตรอินทรีย์ แพทย์ทางเลือก ได้รับความนิยมเพิ่มขึ้น

(๕) การพัฒนาโครงข่ายโลจิสติกส์เพื่อสนับสนุนการพัฒนาเขตเศรษฐกิจพิเศษชายแดน มีแผนการพัฒนาสถานีขนส่งสินค้า (Truck Terminal) ในพื้นที่ภาคเหนือร่วมกับแผนการพัฒนาท่าเรือทางบกในพื้นที่จังหวัดนครสวรรค์ เพื่อการแลกเปลี่ยนสินค้าระหว่างเขตพัฒนาเศรษฐกิจพิเศษภาคเหนือและเขตพัฒนาพิเศษภาคตะวันออก

(๖) พื้นที่ภาคเหนือมีความพร้อมในการเชื่อมโยงด้านการค้าและบริการกับพื้นที่เศรษฐกิจภาคกลาง และภาคตะวันออกเฉียงเหนือ ตลอดจนเชื่อมโยงกับกลุ่มประเทศในอนุภูมิภาคุ่มน้ำโขงและเอเชียใต้ โดยมีความพร้อมของโครงข่ายคมนาคมตามแนวเหนือ-ใต้ (North-South Economic Corridor) และแนวตะวันออก-ตะวันตก และแนวตะวันออก-ตะวันตก (East-West Economic Corridor) รวมถึงมีแผนก่อสร้างโครงการพื้นฐานขนาดใหญ่ อาทิ รถไฟฟ้ารางคู่ รถไฟความเร็วสูง การขยายท่าอากาศยาน ส่งผลให้เกิดโอกาสในการขยายเศรษฐกิจด้านการท่องเที่ยว การค้า การลงทุน บริการการศึกษานานาชาติ ธุรกิจบริการสุขภาพและการแพทย์

(๗) ภาคเหนือตอนล่างเป็นแหล่งวัตถุดิบสำคัญในการพัฒนาอุตสาหกรรมชีวภาพ ได้แก่ ข้าว อ้อย มันสำปะหลัง ซึ่งสามารถใช้เทคโนโลยีและนวัตกรรมเพื่อเพิ่มมูลค่าของผลผลิตและวัสดุเหลือใช้ทางการเกษตร โดยการผลิตเอทานอล พลังงานไฟฟ้าชีวมวล พลาสติกชีวภาพ และสามารถเชื่อมโยงกับพื้นที่ภาคตะวันออกเฉียงเหนือในการพัฒนาเป็นเขตพัฒนาอุตสาหกรรมชีวภาพ

๒.๒.๒ ข้อจำกัดและประเด็นท้าทาย

(๑) ขาดการพัฒนาแหล่งท่องเที่ยวใหม่ที่มีมาตรฐานสากล และการพัฒนารูปแบบความเชื่อมโยงของกิจกรรมการท่องเที่ยว เพื่อดึงดูดนักท่องเที่ยวคุณภาพให้ใช้ระยะเวลาในการท่องเที่ยวมากขึ้น เป็นการเพิ่มรายได้ให้พื้นที่

(๒) ยังไม่สามารถนำฐานวัฒนธรรม ภูมิปัญญาและองค์ความรู้ท้องถิ่นที่มีอัตลักษณ์งานวิจัยเทคโนโลยีและนวัตกรรมจากสถาบันการศึกษามาใช้ประโยชน์ในเชิงพาณิชย์เพื่อสร้างมูลค่าเพิ่มของสินค้าและบริการได้อย่างคุ้มค่า

(๓) การขยายตัวของเมืองโดยขาดการวางแผนบริหารจัดการพื้นที่อย่างเหมาะสม ส่งผลต่อการพัฒนาโครงสร้างพื้นฐาน บริการสาธารณะที่ไม่สามารถตอบสนองต่อความต้องการของประชากร

เมืองได้อย่างทั่วถึง ตลอดจนเกิดความแออัดในพื้นที่ส่งผลต่อการจัดการสิ่งแวดล้อมเมือง อาทิ การจัดการขยะ น้ำเสีย

(๔) การเข้าสู่สังคมผู้สูงอายุอย่างสมบูรณ์ของภาคเหนือ ทำให้ภาระพึ่งพิงของประชากรสูงอายุต่อวัยแรงงานเพิ่มสูงขึ้น การจัดสวัสดิการและระบบการดูแลผู้สูงอายุยังไม่ครอบคลุมทุกพื้นที่ ในขณะที่เดียวกันก็เป็นโอกาสของการขยายตัวของธุรกิจที่เกี่ยวข้องกับผู้สูงอายุ อาทิ ธุรกิจบริการสุขภาพ

(๕) แรงงานมีปัญหาเชิงปริมาณและคุณภาพ การเปลี่ยนแปลงโครงสร้างประชากรเข้าสู่สังคมผู้สูงอายุ ส่งผลกระทบให้เกิดการขาดแคลนแรงงานในภาคการผลิต ทั้งภาคอุตสาหกรรม เกษตรกรรม และบริการ แรงงานมีการศึกษาสูงขึ้น แต่สัดส่วนแรงงานที่จบระดับอุดมศึกษายังน้อย อาจไม่เพียงพอต่อการขับเคลื่อนเป้าหมายการพัฒนาของภาคได้

(๖) ภาคเหนือยังเผชิญปัญหาหมอกควันเป็นประจำทุกปี และมีแนวโน้มทวีความรุนแรงยิ่งขึ้น ส่งผลกระทบต่อสุขภาพ และเศรษฐกิจของภาค

(๗) การค้าชายแดนภาคเหนือยังมีปัจจัยเสี่ยงต่อการขยายตัวในอนาคต เนื่องจากประเทศคู่ค้าตามแนวชายแดนมีขนาดตลาดค่อนข้างเล็ก กำลังการซื้อต่ำ นำเข้าสินค้าเพื่อการอุปโภคบริโภค ซึ่งมีมูลค่าต่ำเป็นหลัก และความไม่แน่นอนทางการเมืองสูง รวมทั้งการลงทุนจากนักลงทุนต่างชาติในประเทศคู่ค้า ซึ่งมีความได้เปรียบเรื่องค่าแรงขั้นต่ำและสามารถผลิตสินค้าเพื่อทดแทนการนำเข้าได้

(๘) พื้นที่ตอนบนของภาคมีข้อจำกัดเชิงกายภาพ มีสภาพเป็นภูเขาสูงและพื้นที่ป่าสงวน จึงมีข้อจำกัดในด้านการใช้ประโยชน์ที่ดิน และการเข้าถึงบริการภาครัฐ เป็นพื้นที่ที่ความยากจนสูง พื้นที่ป่าต้นน้ำบางส่วนเสื่อมโทรม มีการบุกรุกใช้ประโยชน์พื้นที่ป่าผิดประเภท

๓. กรอบทิศทางการพัฒนาภาค

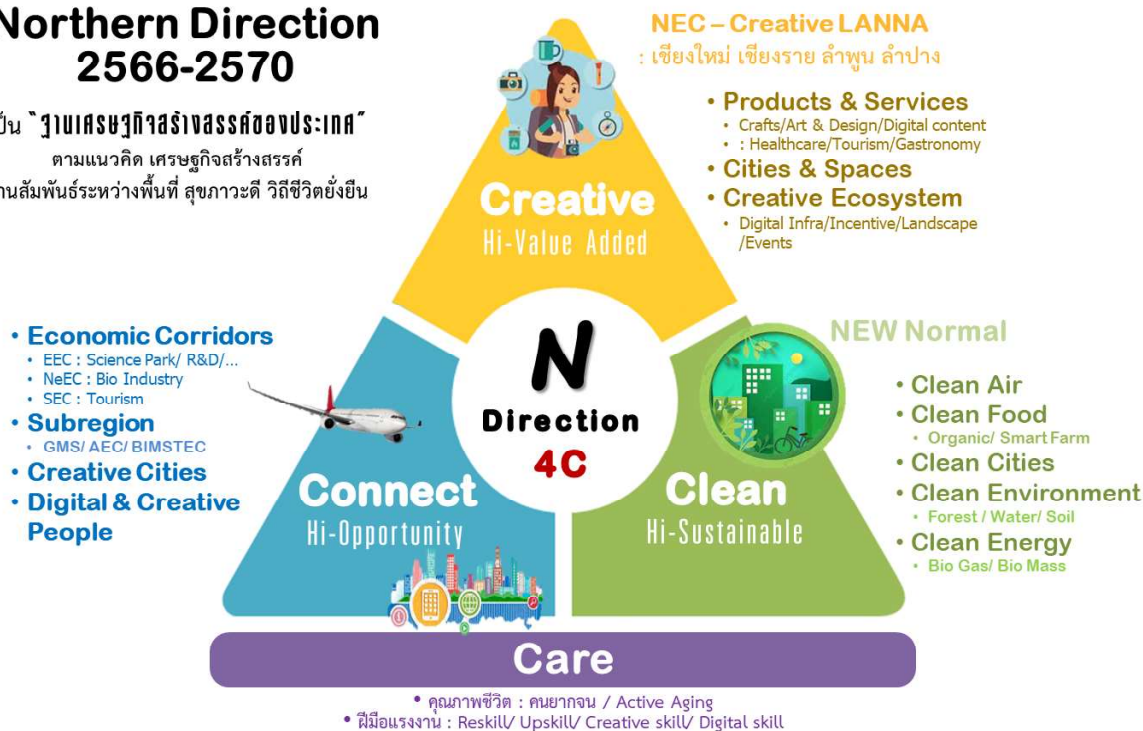
๓.๑ บทบาทของภาค ภาคเหนือมีทุนทางวัฒนธรรมและภูมิปัญญาท้องถิ่นที่มีอัตลักษณ์ มีฐานทรัพยากรธรรมชาติและแหล่งทรัพยากรชีวภาพที่หลากหลาย เป็นแหล่งวัตถุดิบที่สำคัญ รวมทั้งมีทำเลที่ตั้งที่มีศักยภาพเหมาะสมกับการเชื่อมโยงทั้งในประเทศและอนุภูมิภาค รวมทั้งพฤติกรรมของผู้บริโภคที่ให้ความสำคัญกับสุขภาพ และการบริโภคสินค้าที่เป็นมิตรกับสิ่งแวดล้อมมากขึ้น ดังนั้น การพัฒนาภาคเหนือจะต้องนำศักยภาพต่างๆของพื้นที่ มาใช้ในการต่อยอดการผลิตสินค้าและบริการที่มีศักยภาพและโอกาสเพื่อสร้างมูลค่าสูงตามแนวทางเศรษฐกิจสร้างสรรค์ รวมทั้งการใช้ประโยชน์จากการเชื่อมโยงกับประเทศเพื่อนบ้านในการเสริมสร้างขีดความสามารถของธุรกิจท้องถิ่นเพื่อขยายฐานเศรษฐกิจของภาค

๓.๒ ทิศทางการพัฒนาภาค มุ่งสู่การพัฒนาเป็นฐานเศรษฐกิจสร้างสรรค์ของประเทศ เชื่อมโยงกับอนุภูมิภาค และเติบโตอย่างยั่งยืน ตามแนวคิด “เศรษฐกิจสร้างสรรค์ สานสัมพันธ์ระหว่างพื้นที่ สุขภาวะดีวิถีชีวิตยั่งยืน โดยให้ความสำคัญกับการพัฒนา ๔C ได้แก่ Creative พัฒนาเศรษฐกิจสร้างสรรค์มูลค่าสูง โดยการสร้างระบบนิเวศ เมือง และพื้นที่สร้างสรรค์ ตลอดจนสามารถพัฒนาสู่การเป็นสินค้าและบริการสร้างสรรค์ Connect สร้างโอกาสในการเชื่อมโยงเศรษฐกิจภายในประเทศและกับอนุภูมิภาค ทั้งในส่วนของระเบียบเศรษฐกิจพิเศษ เขตเศรษฐกิจพิเศษชายแดน เมืองสร้างสรรค์ และกลุ่มผู้คนสร้างสรรค์ Clean พัฒนาตามแนววิถีใหม่ (New Normal) บนฐานการเติบโตอย่างยั่งยืนของการอนุรักษ์สิ่งแวดล้อม การดูแลความสะอาดของเมือง และการใช้พลังงานสะอาด โดยคำนึงถึง Care ที่ให้ความสำคัญอย่างต่อเนื่องกับการดูแลผู้สูงอายุและผู้ด้อยโอกาสในสังคมและพัฒนาศักยภาพแรงงาน

Northern Direction 2566-2570

เป็น “ฐานเศรษฐกิจสร้างสรรค์ของประเทศ”

ตามแนวคิด เศรษฐกิจสร้างสรรค์
สานสัมพันธ์ระหว่างพื้นที่ สุขภาวะดี วิถีชีวิตยั่งยืน



๓.๓ เป้าหมายรวม

๓.๓.๑ อัตราการเจริญเติบโตทางเศรษฐกิจของภาคเหนือขยายตัวเพิ่มขึ้น

๓.๓.๒ สัมประสิทธิ์ความไม่เสมอภาค (Gini Coefficient) ในการกระจายรายได้ของภาคเหนือลดลง

๓.๔ แนวทางการพัฒนา

๓.๔.๑ พัฒนาสู่การเป็นระเบียบเศรษฐกิจพิเศษภาคเหนือ Creative LANNA ในพื้นที่จังหวัด เชียงใหม่ เชียงราย ลำพูน ลำปาง

(๑) พัฒนา Creative Ecosystem การปรับภูมิทัศน์และสถาปัตยกรรมของเมือง การพัฒนาย่านสร้างสรรค์ การเพิ่มพื้นที่สร้างสรรค์ (Creative Space) การพัฒนาระบบสื่อสารโทรคมนาคม โครงสร้างพื้นฐานสำคัญ และสิ่งอำนวยความสะดวก รวมถึงการสนับสนุนปัจจัยที่เอื้อต่อการลงทุนของภาคเอกชน

(๒) พัฒนาอุตสาหกรรมสร้างสรรค์ ระยะแรกมุ่งให้ความสำคัญกับกลุ่มอุตสาหกรรมที่เป็น Creative Original ซึ่งเป็นกลุ่มศิลปะต้นฉบับเชิงสร้างสรรค์ ได้แก่ (๑) กลุ่มอุตสาหกรรมงานฝีมือและหัตถกรรม (๒) กลุ่มอุตสาหกรรมศิลปะการแสดงและดนตรี (๓) กลุ่มอุตสาหกรรมทัศนศิลป์ และ (๔) กลุ่ม Digital Content โดยการสร้างมูลค่าเพิ่มและอัตลักษณ์ของผลิตภัณฑ์จากภูมิปัญญา วัฒนธรรม การนำเทคโนโลยีและนวัตกรรมมาใช้ในกระบวนการผลิต ออกแบบ บรรจุภัณฑ์ การพัฒนาผู้ประกอบการ การสร้างเครือข่ายในการแลกเปลี่ยนเรียนรู้และกระตุ้นให้เกิดความคิดสร้างสรรค์เพื่อการพัฒนาผลิตภัณฑ์ ตลอดจนผลักดันให้นำแนวคิดและองค์ความรู้ด้านนวัตกรรมและเทคโนโลยีมาใช้ในกิจกรรมสร้างสรรค์

(๓) ส่งเสริมการตลาดและประชาสัมพันธ์ และการสร้างการรับรู้ โดยสนับสนุนการจัดงานเทศกาลสร้างสรรค์ระดับนานาชาติเพื่อสร้างจุดขายของพื้นที่ การส่งเสริมช่องทางการขายสินค้า

สร้างสรรค์ที่หลากหลาย การส่งเสริมการประชาสัมพันธ์และสร้างการรับรู้ให้กับผู้บริโภคและคนในพื้นที่ รวมทั้งเชื่อมโยงกับการท่องเที่ยวและการบริการที่เกี่ยวข้อง และเข้าร่วมเครือข่ายเมืองสร้างสรรค์ต่างประเทศ

๓.๔.๒ พัฒนาการผลิตตามระบบเกษตรกรรมยั่งยืน เชื่อมโยงสู่อุตสาหกรรมแปรรูปมูลค่าสูง

(๑) ส่งเสริมการผลิตสินค้าเกษตรให้ได้มาตรฐานเกษตรปลอดภัย ต่อยอดสู่มาตรฐานเกษตรอินทรีย์ทั้งระดับชุมชนและมาตรฐานสากล และสนับสนุนการทำเกษตรอินทรีย์วิถีชาวบ้านที่สามารถพัฒนาเป็นเกษตรอินทรีย์เชิงพาณิชย์

(๒) ส่งเสริมการนำเทคโนโลยี นวัตกรรมและภูมิปัญญามาใช้ในกระบวนการผลิต สนับสนุนการวิจัยและพัฒนาทางการเกษตรทั้งระบบ เพื่อเพิ่มประสิทธิภาพการผลิตทางการเกษตรทั้งเชิงปริมาณและคุณภาพ ส่งเสริมแนวคิด Food Valley ตลอดจนพัฒนาศักยภาพเกษตรกรให้เป็นเกษตรกรอัจฉริยะ

(๓) พัฒนาอุตสาหกรรมชีวภาพตลอดห่วงโซ่คุณค่าในพื้นที่ภาคเหนือตอนล่าง เชื่อมโยงกับอุตสาหกรรมฐานชีวภาพของภาคตะวันออกเฉียงเหนือ สนับสนุนการวิจัยและพัฒนาเพื่อยกระดับการผลิตสินค้าเกษตรที่เป็นวัตถุดิบในอุตสาหกรรมชีวภาพ

๓.๔.๓ พัฒนาการท่องเที่ยวและบริการบนฐานภูมิปัญญาและวัฒนธรรม เน้นกลุ่มท่องเที่ยวที่มีศักยภาพ ได้แก่ (๑) กลุ่มท่องเที่ยวเชิงวัฒนธรรมและวิถีชีวิต (๒) กลุ่มท่องเที่ยวเชิงธรรมชาติ (๓) กลุ่มท่องเที่ยวเชิงธุรกิจ (MICE) และ (๔) กลุ่มธุรกิจบริการสุขภาพ

(๑) พัฒนาแหล่งท่องเที่ยวและรูปแบบบริการด้านการท่องเที่ยวให้มีคุณภาพ และสามารถสร้างมูลค่าเพิ่มได้อย่างยั่งยืน โดยการยกระดับแหล่งท่องเที่ยวให้มีคุณภาพตามมาตรฐานสากล พัฒนากิจกรรมการท่องเที่ยวและบริการรูปแบบใหม่ที่มีความเชื่อมโยงกับทุนทางวัฒนธรรมและภูมิปัญญาท้องถิ่น ตลอดจนสนับสนุนการเชื่อมโยงระหว่างการท่องเที่ยวและบริการสุขภาพ เพื่อการพัฒนาสู่อุตสาหกรรมการแพทย์ครบวงจร (Medical Hub) และยกระดับมาตรฐานการให้บริการด้านการท่องเที่ยวเชิงสุขภาพให้มีคุณภาพมากขึ้น รวมทั้งสนับสนุนการเชื่อมโยงกับกลุ่มธุรกิจอื่นในห่วงโซ่คุณค่าการท่องเที่ยว

(๒) พัฒนาปัจจัยสนับสนุนการบริการด้านการท่องเที่ยว โดยพัฒนารูปแบบการท่องเที่ยวและกำหนดกลุ่มนักท่องเที่ยวที่เหมาะสม พัฒนาโครงสร้างพื้นฐานเพื่ออำนวยความสะดวกในการท่องเที่ยว สนับสนุนการนำนวัตกรรมและเทคโนโลยีมาใช้ในการยกระดับคุณภาพการให้บริการ พัฒนาศักยภาพบุคลากรด้านการท่องเที่ยวให้มีมาตรฐานและมีความเชี่ยวชาญ รวมทั้งส่งเสริมการเชื่อมโยงเครือข่ายด้านการท่องเที่ยว ตลอดจนส่งเสริมการตลาดและประชาสัมพันธ์

๓.๔.๔ เสริมศักยภาพของเมืองและพื้นที่เขตเศรษฐกิจพิเศษชายแดนเพื่อรองรับการขยายตัวทางเศรษฐกิจ และเอื้อต่อการอยู่อาศัย

(๑) วางผังเมืองทั้งเมืองหลัก เมืองรอง และเมืองชายแดน เพื่อรองรับการขยายตัวทางเศรษฐกิจ ควบคู่กับการเป็นเมืองน่าอยู่ พัฒนาโครงสร้างพื้นฐานเมือง พัฒนาเครือข่ายเทคโนโลยีสารสนเทศ และการสื่อสารที่มีประสิทธิภาพสูงเพื่อรองรับสังคมดิจิทัล พัฒนาระบบบริหารจัดการสิ่งแวดล้อมเมืองอย่างมีประสิทธิภาพเพื่อการพัฒนาเมืองอย่างยั่งยืน

(๒) สนับสนุนการขับเคลื่อนเขตเศรษฐกิจพิเศษชายแดนของภาค พัฒนาโครงข่ายเส้นทางและระบบขนส่งย่อยที่เชื่อมต่อกับระบบหลักของประเทศและอนุภูมิภาคตามแนวระเบียงเศรษฐกิจ

เหนือ-ใต้ และแนวตะวันออก-ตะวันตก ซึ่งจะรองรับการเป็นพื้นที่เศรษฐกิจสำคัญเชื่อมโยงอนุภูมิภาค GMS BIMSTEC และ AEC

๓.๔.๕ พัฒนาและยกระดับคุณภาพชีวิต เพื่อแก้ไขปัญหาความยากจน พัฒนาผู้สูงอายุสู่การเป็นผู้สูงอายุที่มีศักยภาพ (Active Aging) และพัฒนาทักษะฝีมือแรงงาน

(๑) **แก้ไขปัญหาความยากจนและพัฒนาคุณภาพชีวิต** โดยส่งเสริมการพัฒนาเศรษฐกิจฐานราก พัฒนาทักษะด้านอาชีพแก่คนยากจนให้ตรงกลุ่มเป้าหมายเพื่อสร้างโอกาสในการเพิ่มรายได้ให้เพียงพอต่อการดำรงชีวิต โดยใช้ฐานข้อมูลด้านความยากจนที่มีอยู่ และส่งเสริมการเข้าถึงบริการภาครัฐให้ครอบคลุม อาทิ บริการด้านการศึกษา และสาธารณสุข

(๒) **พัฒนาผู้สูงอายุสู่การเป็นผู้สูงอายุที่มีศักยภาพ (Active Aging)** โดยการพัฒนากระบวนการดูแลผู้สูงอายุ ส่งเสริมอาชีพและการมีงานทำตามศักยภาพของผู้สูงอายุ รวมทั้งส่งเสริมการเรียนรู้ตลอดชีวิตและสนับสนุนการใช้ภูมิปัญญาของผู้สูงอายุในการพัฒนากลุ่มวิสาหกิจชุมชน

(๓) **พัฒนาทักษะฝีมือแรงงาน** ให้สอดคล้องกับความต้องการของตลาดแรงงาน แนวทางการพัฒนาเศรษฐกิจสร้างสรรค์ และการพัฒนาอุตสาหกรรมเป้าหมายในพื้นที่ โดยการยกระดับทักษะเดิมให้สูงขึ้น (Upskill) และการพัฒนาศักยภาพเสริมทักษะใหม่ (Reskill)

๓.๔.๖ อนุรักษ์และฟื้นฟูป่าต้นน้ำ พัฒนาระบบบริหารจัดการน้ำที่มีความสมดุล ป้องกันและแก้ไขปัญหาหมอกควัน ปัญหาลิ่งแวดล้อมเมือง

(๑) **อนุรักษ์ ฟื้นฟูระบบนิเวศและป่าไม้ในพื้นที่ป่าต้นน้ำ** โดยให้ความสำคัญกับการฟื้นฟูป่าต้นน้ำที่เสื่อมโทรมให้มีความอุดมสมบูรณ์ ตลอดจนส่งเสริมการปลูกป่าเพื่อเพิ่มพื้นที่ป่าต้นน้ำ สร้างฝายชะลอน้ำ ปลูกพืชที่ช่วยอนุรักษ์ดินและน้ำ ป้องกันแก้ไขปัญหาการบุกรุกทำลายพื้นที่ป่า ส่งเสริมการมีส่วนร่วมของทุกภาคส่วนในพื้นที่/สนับสนุนการสร้างเครือข่ายการดูแลรักษาป่า ประชาสัมพันธ์ ให้ความรู้และสร้างจิตสำนึกของประชาชนถึงความสำคัญของทรัพยากรป่าไม้

(๒) **พัฒนาการบริหารจัดการน้ำในลักษณะนิเวศลุ่มน้ำ** โดยพัฒนาแหล่งกักเก็บน้ำในพื้นที่ตามความเหมาะสมทางภูมิสังคม เพื่อให้เกิดความสมดุลทั้งในด้านการจัดหาและการใช้ เพื่ออุปโภค บริโภค การรักษาระบบนิเวศน์ทางน้ำ การเกษตรกรรม และการอุตสาหกรรม เชื่อมโยงแหล่งน้ำระดับต่างๆ ให้มีประสิทธิภาพในการกระจายน้ำอย่างทั่วถึง เร่งรัดการรักษาพื้นที่ชุ่มน้ำอย่างจริงจัง อนุรักษ์ ฟื้นฟูและใช้ประโยชน์แหล่งน้ำอย่างยั่งยืน

(๓) **แก้ไขปัญหาหมอกควัน** โดยสนับสนุนการประยุกต์ใช้วิธีการด้วยรูปแบบที่เกิดผลสำเร็จมาแล้วในหลายพื้นที่ และปรับให้เหมาะสมกับวิถีชีวิตของชุมชน เน้นการมีส่วนร่วมแก้ไขปัญหาจากทุกภาคส่วนในการแสวงหาความรู้/เทคโนโลยีใหม่ที่จะเป็นทางเลือกให้เลิกพฤติกรรมเผาวัสดุทางการเกษตร มีการจัดตั้งเครือข่ายการเฝ้าระวังในพื้นที่/การลาดตระเวนเพื่อป้องปรามผู้ลักลอบฝ่าฝืนกฎหมาย และบังคับใช้ข้อกฎหมายต่างๆ ที่เกี่ยวข้องอย่างเข้มงวด จริงจัง และรวดเร็ว

(๔) **ลดปัญหาลิ่งแวดล้อมเมืองและชุมชน** โดยจัดให้มีระบบกำจัดขยะและน้ำเสียด้วยเทคโนโลยีที่เหมาะสม สนับสนุนให้ทุกภาคส่วนมีส่วนร่วมในการแก้ปัญหาลิ่งแวดล้อมในหลากหลายรูปแบบ อาทิ การคัดแยกขยะที่ต้นทาง ลดการเกิดขยะ การนำขยะกลับมาใช้ซ้ำให้เกิดประโยชน์ ส่งเสริมการสร้าง

ความเข้าใจและความตระหนักรู้ให้กับประชาชนเพื่อปรับเปลี่ยนวิถีชีวิตแบบใหม่ที่เป็นมิตรกับสิ่งแวดล้อม ใช้มาตรการจูงใจในการลดขยะควบคู่กับมาตรการทางกฎหมายให้เกิดผลในทางปฏิบัติ

(๕) **เตรียมความพร้อมเพื่อรองรับกับภัยพิบัติทางธรรมชาติ** โดยสนับสนุนองค์ความรู้ การจัดการภัยพิบัติให้มีประสิทธิภาพ พัฒนาระบบฐานข้อมูลการสื่อสารโทรคมนาคม ส่งเสริมการพัฒนา วิทยาศาสตร์และเทคโนโลยีด้านการจัดการภัยพิบัติ เพื่อเพิ่มขีดความสามารถในการจัดการภัยพิบัติ และเพิ่ม ขีดความสามารถในการรองรับ/ปรับตัวต่อการเปลี่ยนแปลงสภาพภูมิอากาศ โดยการพัฒนาองค์ความรู้และ เครื่องมือในการบริหารจัดการเพื่อรองรับกับความท้าทายจากการเปลี่ยนแปลงสภาพภูมิอากาศ

๓.๕ ตัวอย่างแผนงานสำคัญ

๓.๕.๑ แผนงานพัฒนาอุตสาหกรรมสร้างสรรค์ล้านนา (Creative LANNA)

(๑) **สาระสำคัญ** พัฒนาพื้นที่ใน ๔ จังหวัดภาคเหนือตอนบน ๑ ได้แก่ เชียงใหม่ เชียงราย ลำพูน และลำปาง ซึ่งพื้นที่จังหวัดกลุ่มนี้มีความโดดเด่นของอารยธรรมล้านนาที่มีความเชื่อมโยงกันอย่าง ชัดเจน และมีการพัฒนาเกี่ยวเนื่องสู่ภาคเศรษฐกิจ ทั้งการท่องเที่ยว บริการและผลิตภัณฑ์ต่อเนื่อง โดยนำทุน ทางวัฒนธรรมมาใช้ในการสร้างคุณค่าให้แก่สินค้าอุตสาหกรรมสร้างสรรค์ ซึ่งจะส่งผลต่อการขยายตัวทาง เศรษฐกิจของพื้นที่และประชาชนในวงกว้าง

(๒) ห่วงโซ่คุณค่า (Value Chain) ของแผนงาน

ต้นทาง	กลางทาง	ปลายทาง
พัฒนา Creative Ecosystem <ul style="list-style-type: none"> ปรับปรุงทัศนและสถาปัตยกรรมของเมือง พัฒนาย่านสร้างสรรค์ พัฒนาระบบสื่อสารโทรคมนาคม โครงสร้างพื้นฐานสำคัญ และ สิ่งอำนวยความสะดวก สนับสนุนปัจจัยที่เอื้อต่อการลงทุนของภาคเอกชน 	พัฒนาอุตสาหกรรมสร้างสรรค์ <ul style="list-style-type: none"> สร้างมูลค่าเพิ่มและอัตลักษณ์ของผลิตภัณฑ์ พัฒนาผู้ประกอบการ และ ทรัพยากรบุคลากร รวมทั้งการสร้างเครือข่าย ส่งเสริมงานวิจัยและการพัฒนาฐานข้อมูลที่เกี่ยวข้อง รวมทั้ง การประยุกต์ใช้ให้เกิดประโยชน์ 	สร้าง Brand การส่งเสริมการตลาด และประชาสัมพันธ์ และการสร้างการรับรู้ <ul style="list-style-type: none"> สนับสนุนการจัดงานเทศกาล สร้างสรรค์ระดับนานาชาติ ส่งเสริมช่องทางการขายสินค้า สร้างสรรค์ ส่งเสริมการประชาสัมพันธ์และ สร้างการรับรู้ให้กับผู้บริโภคและ คนในพื้นที่ เชื่อมโยงกับการท่องเที่ยวและ การบริการที่เกี่ยวข้อง เข้าร่วมเครือข่ายเมืองสร้างสรรค์ ต่างประเทศ

๓.๕.๒ แผนพัฒนาการผลิตตามระบบเกษตรกรรมยั่งยืน เชื่อมโยงสู่อุตสาหกรรมแปรรูปมูลค่าสูง

(๑) **สาระสำคัญ** ภาคเกษตรมีบทบาทสำคัญต่อการพัฒนาภาคเหนือในด้านการสร้างความมั่นคงทางอาหารและการสร้างรายได้แก่ประชากรจำนวนมากในพื้นที่ อีกทั้งภาคเหนือมีความหลากหลายทางชีวภาพ (Biodiversity) โดยมีการปลูกพืชเมืองหนาวในภาคเหนือตอนบน และการปลูกพืชไร่และข้าว ในภาคเหนือตอนล่าง ซึ่งการเพิ่มขีดความสามารถการแข่งขันภาคเกษตรโดยการพัฒนาเกษตรกรรม ยั่งยืน และเชื่อมโยงสู่อุตสาหกรรมแปรรูปมูลค่าสูง จะช่วยยกระดับผลิตภาพการผลิตและสร้างมูลค่าเพิ่มให้กับ ผลิตภัณฑ์และสินค้าเกษตร ช่วยเพิ่มรายได้แก่เกษตรกรและสร้างการเติบโตที่เป็นมิตรกับสิ่งแวดล้อม

(๒) ห่วงโซ่คุณค่า (Value Chain) ของแผนงาน

ต้นทาง	กลางทาง	ปลายทาง
<ul style="list-style-type: none"> จัดทำฐานข้อมูลและปรับปรุงกฎหมายให้เอื้อต่อการพัฒนาอุตสาหกรรมชีวภาพ บริหารจัดการปัจจัยการผลิต และสร้างเครือข่าย เกษตรกรตระหนักถึงความปลอดภัยของการผลิตสินค้าเกษตร สามารถควบคุมดูแลคุณภาพ และตรวจสอบย้อนกลับได้ ใช้ประโยชน์จากงานวิจัย สนับสนุนการนำเทคโนโลยีและเครื่องจักรกลมาใช้เพื่อเพิ่มผลผลิตควบคุมคุณภาพ มีฐานข้อมูลทางกายภาพของพื้นที่ที่ทันสมัย เช่น ศักยภาพแหล่งน้ำ พยากรณ์อากาศ ชุดดิน สามารถเข้าถึงได้ วางแผนการผลิตที่เป็นระบบ ไม่ให้เกิดซัพพลายส่วนเกิน พันธุ์พืช สัตว์ ที่มีคุณภาพ ทนสภาพแวดล้อม ให้ผลผลิตสูงต้านทานโรค มีสารชีวภัณฑ์ที่เพียงพอ ไม่ทำลายสิ่งแวดล้อม (Green Production) เพิ่มศักยภาพเกษตรกรรุ่นใหม่ ให้เป็นผู้ประกอบการ ให้ความสำคัญแหล่งน้ำที่ใช้ในการผลิต ไม่ปนเปื้อนสารเคมี 	<ul style="list-style-type: none"> ส่งเสริมการวิจัย และพัฒนาเทคโนโลยีการผลิตชีวภาพ ฐานข้อมูลผู้ผลิต ผู้จำหน่าย ผลผลิต เกษตรอินทรีย์ เกษตรปลอดภัย ที่เป็นระบบ มีหน่วยงานที่จัดเก็บ สามารถนำมาใช้ประโยชน์ได้ มีการรวมกลุ่ม ตรวจสอบซึ่งกันและกัน เข้าถึงแหล่งเงินทุน ระบบประกันภัย ประกันความเสี่ยง 	<ul style="list-style-type: none"> ส่งเสริมการตลาดและการสร้างความเชื่อมั่นผู้บริโภค ประชาสัมพันธ์สร้างความมั่นใจให้ผู้บริโภค สร้างช่องทางการตลาด สนับสนุนการจับคู่ธุรกิจ เชื่อมโยงผู้ผลิตและตลาด ส่งเสริมการค้าขายสินค้าล่วงหน้า สนับสนุนการแปรรูปเพื่อเพิ่มมูลค่า

๓.๕.๓ แผนงานพัฒนากลุ่มท่องเที่ยวอารยธรรมล้านนาและมรดกโลก

(๑) **สาระสำคัญ** ภาคเหนือมีจุดเด่นด้านอารยธรรมล้านนา และมรดกโลกซึ่งเป็นปัจจัยสำคัญในการดึงดูดนักท่องเที่ยวทั้งในประเทศและต่างประเทศ อย่างไรก็ตาม จากการแพร่ระบาดของโรคติดเชื้อไวรัสโคโรนา ๒๐๑๙ (COVID-๑๙) ส่งผลให้พฤติกรรมของนักท่องเที่ยวเปลี่ยนไปสู่การท่องเที่ยวแบบ New Normal ดังนั้น ภาคเหนือจึงจำเป็นต้องพัฒนารูปแบบการท่องเที่ยวให้เหมาะสมกับบริบทปัจจุบัน มุ่งเน้นการท่องเที่ยวเชิงคุณภาพพร้อมทั้งนำเสนอและต่อยอดเอกลักษณ์ที่โดดเด่นของภาคเหนือเพื่อเพิ่มมูลค่าจากการท่องเที่ยว

(๒) ห่วงโซ่คุณค่า (Value Chain) ของแผนงาน

ต้นทาง	กลางทาง	ปลายทาง
<ul style="list-style-type: none"> พัฒนาทรัพยากร สิ่งแวดล้อม และ แหล่งท่องเที่ยวให้มีคุณภาพตาม มาตรฐานระดับสากล ฟื้นฟูสืบสานวัฒนธรรมและ ภูมิปัญญาท้องถิ่น พัฒนาโครงสร้างพื้นฐานที่เกี่ยวข้อง เพื่ออำนวยความสะดวกแก่นักท่องเที่ยว พัฒนารูปแบบการท่องเที่ยวและ กำหนดประเภทกลุ่มนักท่องเที่ยว พัฒนาศักยภาพบุคลากรและสร้าง เครือข่าย 	<ul style="list-style-type: none"> สร้างมูลค่าเพิ่มโดยพัฒนาบริการ ในรูปแบบใหม่ที่เชื่อมโยงกับทุน ทางวัฒนธรรมและภูมิปัญญา ท้องถิ่น ยกระดับคุณภาพการให้บริการ ด้วยเทคโนโลยีและนวัตกรรม พัฒนามาตรฐานการให้บริการ 	<ul style="list-style-type: none"> ส่งเสริมการตลาดและ ประชาสัมพันธ์ สนับสนุนการเชื่อมโยงระหว่าง การท่องเที่ยวและกลุ่มธุรกิจอื่น ตลอดห่วงโซ่คุณค่าการท่องเที่ยว สร้างการรับรู้และดึงดูดกลุ่ม นักท่องเที่ยวที่มีความสนใจ เฉพาะด้าน

๓.๕.๔ แผนงานพัฒนาคุณภาพชีวิต แก้ไขปัญหาความยากจน พัฒนาผู้สูงอายุ และพัฒนา ทักษะฝีมือแรงงาน

(๑) **สาระสำคัญ** การเข้าสู่สังคมผู้สูงอายุอย่างสมบูรณ์ที่เร็วกว่าระดับประเทศ ส่งผลให้การ จัดระบบดูแลผู้สูงอายุยังไม่ครอบคลุม เกิดการขาดแคลนแรงงาน รวมถึงปัญหาความยากจนที่ภาคเหนือกำลัง เผชิญอยู่ จึงมีความจำเป็นต้องดำเนินการยกระดับคุณภาพชีวิต ส่งเสริมรายได้ พัฒนาอาชีพ ของ กลุ่มเป้าหมายต่าง ๆ โดยเฉพาะคนยากจนและผู้สูงอายุ ตลอดจนการพัฒนาทักษะฝีมือแรงงาน เพื่อรองรับ การพัฒนาตลาดแรงงานในอนาคตของภาคเหนือต่อไป

(๒) ห่วงโซ่คุณค่า (Value Chain) ของแผนงาน

ต้นทาง	กลางทาง	ปลายทาง
<ul style="list-style-type: none"> ส่งเสริมและสนับสนุนการพัฒนา ทักษะอาชีพแก่คนยากจนในรูปแบบ ของ กลุ่มอาชีพ และวิสาหกิจชุมชน ตลอดจนการเข้าถึงแหล่งเงินทุน พัฒนาระบบการดูแลผู้สูงอายุ โดย การพัฒนาองค์ความรู้ และส่งเสริม การดูแลผู้สูงอายุให้กับผู้สูงอายุ คนในครอบครัว และชุมชนอย่างมี ส่วนร่วม ส่งเสริมการสร้างรายได้และการมี งานทำของผู้สูงอายุ โดยอบรม พัฒนาอาชีพและส่งเสริมการนำ ภูมิปัญญาผู้สูงอายุไปใช้ในการ พัฒนาวิสาหกิจชุมชน พัฒนาหลักสูตรการฝึกอบรม แรงงานให้สอดคล้องกับ ความ ต้องการของตลาดแรงงาน 	<ul style="list-style-type: none"> อบรมพัฒนาอาชีพและสร้าง เครือข่ายความร่วมมือภาครัฐ ภาคเอกชน และภาคประชาสังคม พัฒนาบุคลากรด้านการดูแล ผู้สูงอายุระยะยาว (Long Term Care) ส่งเสริมและสนับสนุนการรวมกลุ่ม อาชีพ/กลุ่มวิสาหกิจชุมชน เพิ่ม โอกาสในการทำงานให้เกิดการจ้าง งานต่อเนื่อง และเข้าถึงแหล่งเงิน ของผู้สูงอายุ พัฒนาความรู้และยกระดับทักษะ แรงงานยกระดับทักษะเดิมให้สูงขึ้น (Upskill) และการพัฒนาศักยภาพ เสริมทักษะใหม่ (Reskill) 	<ul style="list-style-type: none"> พัฒนาช่องทางการตลาดสำหรับ ผลิตภัณฑ์และบริการทั้งแบบ ออนไลน์และออฟไลน์ พัฒนาสถานบริการสาธารณสุข ให้มีคุณภาพครอบคลุมทุกพื้นที่ พร้อมนำเทคโนโลยี สารสนเทศ มาใช้ในการบริหารจัดการ พัฒนาช่องทางการตลาดสำหรับ ผลิตภัณฑ์และบริการของ ผู้สูงอายุ พัฒนามาตรฐานแรงงาน

๓.๕.๕ แผนงานอนุรักษ์และฟื้นฟูป่าต้นน้ำ พัฒนาระบบบริหารจัดการน้ำที่มีความสมดุล

(๑) **สาระสำคัญ** ภาคเหนือเป็นแหล่งลุ่มน้ำขนาดใหญ่ถึง ๘ ลุ่มน้ำ ได้แก่ ลุ่มน้ำปิง ลุ่มน้ำวัง ลุ่มน้ำยม ลุ่มน้ำน่าน ลุ่มน้ำสาละวิน ลุ่มน้ำกก ลุ่มน้ำป่าสัก และลุ่มน้ำสะแกกรัง มีลำน้ำหลักของภาคที่ไหลไปบรรจบเป็นแม่น้ำเจ้าพระยา อีกทั้งยังมีแหล่งน้ำธรรมชาติขนาดใหญ่ในพื้นที่ภาคเหนือ และมีแหล่งน้ำบาดาลขนาดใหญ่ที่สำคัญในภาคเหนือตอนบน ซึ่งจัดเป็นแหล่งน้ำต้นทุนหลักของประเทศในการอุปโภค บริโภค การเกษตรและอุตสาหกรรม นอกจากนั้นแล้ว ภาคเหนือยังมีพื้นที่ป่าไม้มากที่สุดของประเทศ และเป็นพื้นที่ป่าต้นน้ำและมีความหลากหลายทางชีวภาพที่สำคัญของประเทศ ซึ่งจะเป็นฐานทรัพยากรสำคัญในการดูดซับน้ำฝนและเพิ่มปริมาณน้ำต้นทุนในแต่ละลุ่มน้ำ

(๒) ห่วงโซ่คุณค่า (Value Chain) ของแผนงาน

ต้นทาง	กลางทาง	ปลายทาง
<ul style="list-style-type: none"> ปลูกป่าเพื่อเพิ่มพื้นที่ป่าต้นน้ำ โดยการมีส่วนร่วมจากทุกภาคส่วน ฟื้นฟูป่าเสื่อมโทรมให้มีความอุดมสมบูรณ์ ทำฝายชะลอน้ำ ส่งเสริมการปลูกป่าในพื้นที่ว่างของรัฐตามแนวกันชนและการเชื่อมต่อป่า ปลูกและฟื้นฟูป่าตามแนวพระราชดำริ “ปลูกป่า ปลูกคน” 	<ul style="list-style-type: none"> บริหารจัดการป่าชุมชนโดยเน้นการมีส่วนร่วมของทุกภาคส่วน เสริมสร้างศักยภาพบุคลากรและสร้างเครือข่ายการมีส่วนร่วมของชุมชน/พัฒนาอาสาสมัคร/ประชาชนในการบริหารจัดการ ฝายชะลอน้ำและดูแลทรัพยากรธรรมชาติ ประชาสัมพันธ์การรับรู้และกระแสอนุรักษ์ทรัพยากรธรรมชาติและสิ่งแวดล้อม เพื่อสร้างจิตสำนึกของประชาชนถึงความสำคัญของทรัพยากรธรรมชาติและสิ่งแวดล้อม เร่งดำเนินการแก้ไขปัญหาการทับซ้อนแนวเขตที่ดินของรัฐ 	<ul style="list-style-type: none"> บังคับใช้กฎหมาย หรือกฎของชุมชนอย่างเคร่งครัดเพื่อไม่ให้เกิดการบุกรุกป่า หรือเผาป่า

๓.๕.๖ แผนงานป้องกันและแก้ไขปัญหาหมอกควัน

(๑) **สาระสำคัญ** ภาคเหนือมีภูมิประเทศของพื้นที่ตอนบนเป็นที่สูง ภูเขา ป่าไม้ และแหล่งต้นน้ำลำธาร โดยเฉพาะพื้นที่ป่าไม้ในภาคเหนือตอนบนมีลักษณะเป็นป่าดงดิบ ป่าเบญจพรรณ และป่าเต็งรัง ผสมกับพื้นที่ทำการเกษตร ทำให้พื้นที่ภาคเหนือกว่าร้อยละ ๘๐ ถูกปกคลุมด้วยพืชพรรณและป่าไม้เป็นส่วนใหญ่ ซึ่งเมื่อเข้าสู่ฤดูแล้งที่ป่าไม้สลัดใบและสิ้นสุดฤดูตุลาคมก็เกิดเกี่ยวพืชผลทางการเกษตร จึงมักเกิดไฟป่าขึ้นบ่อยครั้งจากอากาศที่ร้อน แห้งแล้งและนิ่ง และจากที่เกษตรกรดำเนินการเผาตอซัง เศษวัสดุเพื่อเตรียมพื้นที่สำหรับทำการเกษตร ทำให้เกิดหมอกควันแขวนลอยและสะสมอยู่ในบรรยากาศเป็นระยะเวลายาวนาน สร้างความเสียหายให้แก่เศรษฐกิจและสังคม ตลอดจนระบบนิเวศของพื้นที่ภาคเหนืออย่างกว้างขวาง ประกอบกับภาวะการเปลี่ยนแปลงสภาพภูมิอากาศ (Climate Change) ส่งผลให้ปัญหาหมอกควันทวีความรุนแรงยิ่งขึ้น

(๒) ห่วงโซ่คุณค่า (Value Chain) ของแผนงาน

ต้นทาง	กลางทาง	ปลายทาง
<ul style="list-style-type: none"> ● สนับสนุนการประยุกต์ใช้วิธีการแก้ไขปัญหามอกควันที่ประสบความสำเร็จแล้วในหลายพื้นที่ โดยปรับให้มีความเหมาะสมกับวิถีชีวิตของชุมชน ● ส่งเสริมความรู้/เทคโนโลยีใหม่ เพื่อเป็นทางเลือกของชุมชน พร้อมส่งเสริมให้เลิกพฤติกรรมเผาวัสดุทางการเกษตร ● พัฒนาองค์ความรู้ด้านเกษตร และส่งเสริมให้เกษตรกรปลูกไม้เศรษฐกิจที่โตเร็ว สนับสนุนการปลูกพืชทดแทนการปลูกพืชเชิงเดี่ยว 	<ul style="list-style-type: none"> ● พัฒนาระบบโครงสร้างเครือข่ายความร่วมมือการทำงานเชิงบูรณาการของหน่วยงานและชุมชนที่เกี่ยวข้องเพื่ออนุรักษ์ฟื้นฟูดูแลป่าไม้ การทำเกษตรที่ลดการเผา และการลาดตระเวนเพื่อป้องปรามผู้ลักลอบฝ่าฝืนกฎหมาย ● จัดทำแผนการจัดการและควบคุมการเผาหลังการเก็บเกี่ยว ● ป้องกันและแก้ไขปัญหาการบุกรุกป่า ไฟป่า (จัดชุดลาดตระเวน จัดทำแนวกันไฟ สนับสนุนวัสดุอุปกรณ์ป้องกันไฟ) ● บังคับใช้ข้อกฎหมายต่างๆ ที่เกี่ยวข้องอย่างเข้มงวด จริงจัง และรวดเร็ว 	<ul style="list-style-type: none"> ● ประชาสัมพันธ์ สร้างจิตสำนึกและความตระหนักรู้ในทุกภาคส่วนเพื่อลดการเผาและร่วมกันเฝ้าระวัง ป้องกันและแก้ไขปัญหามอกควันในชุมชน ● พัฒนาระบบเฝ้าระวังสุขภาพ พัฒนาระบบบริหารทางการแพทย์ เพื่อรองรับอุบัติเหตุหมอกควัน พัฒนาความเข้มแข็งของชุมชน การให้สุศึกษาและประชาสัมพันธ์แก่ประชาชน ● สร้างระบบรับแจ้งเหตุและข่าวสาร และแจ้งเตือนการเผาผ่านสื่อออนไลน์และเครือข่ายชุมชน ● สนับสนุนอุปกรณ์ป้องกันอันตรายจากหมอกควันแก่ประชาชน

